

Obec Lubina



Program hospodárskeho a sociálneho rozvoja obce Lubina na roky 2016 - 2022

Lubina, 2015

Spracovateľ

Mgr. Peter Nemček – RegioSat
Dolná štvrť 360/5
907 01 Myjava
tel:0905 219 239
e-mail: peter.nemcek@mail.t-com.sk

v spolupráci s

Kopaničiarsky región – Miestna akčná skupina
M.R. Štefánika 560/4
907 01 Myjava
tel: 034/653 83 44
www.kopaniciarskyregion.sk

Obsah

1	Úvodná časť	5
1.1	Poslanie Programu hospodárskeho a sociálneho rozvoja.....	5
1.2	Ex-post hodnotenie predchádzajúceho PHSR	9
2	Analytická časť	11
2.1	Analýza vnútorného prostredia.....	11
2.1.1	Charakteristika prírodných podmienok a analýza prírodných zdrojov	13
2.1.2	Analýza stavu životného prostredia a ochrana krajiny	17
2.1.3	Ľudské zdroje.....	20
2.1.4	Materiálne zdroje a občianska vybavenosť	31
2.1.5	Charakteristika ekonomického potenciálu	37
2.2	Analýza vonkajšieho prostredia	39
2.3	Zhodnotenie súčasného stavu územia - SWOT analýza.....	41
2.4	Ex-ante hodnotenie	38
3	Strategická časť.....	42
4	Programová časť	46
5	Realizačná časť.....	71
6	Finančná časť.....	76
7	Záver	83

Zoznam tabuliek a grafov

Zoznam tabuliek

- Tabuľka 1 Zámer spracovania PHSR
- Tabuľka 2 Harmonogram spracovania PHSR
- Tabuľka 3 Použité participatívne metódy
- Tabuľka 4 Zoznam členov pracovných skupín
- Tabuľka 5 Ex-post hodnotenie predchádzajúceho PHSR
- Tabuľka 6 Základné údaje o obci
- Tabuľka 7 Územno-správne členenie
- Tabuľka 8 Pôdny fond v roku 2014
- Tabuľka 9 Množstvo komunálneho odpadu v rokoch 2003-2014
- Tabuľka 10 Separované komodity
- Tabuľka 11 Demografická štruktúra obyvateľov v rokoch 2003-2014
- Tabuľka 12 Pohyb obyvateľstva v rokoch 2003-2014
- Tabuľka 13 Obyvateľstvo podľa náboženského vyznania
- Tabuľka 14 Obyvateľstvo podľa národnosti
- Tabuľka 15 Obyvateľstvo podľa stupňa najvyššieho dosiahnutého vzdelania
- Tabuľka 16 Vybrané kultúrne a spoločenské podujatia a akcie v obci Lubina
- Tabuľka 17 Spolky a občianske združenia v obci Lubina
- Tabuľka 18 Ex-ante hodnotenie
- Tabuľka 19 Hierarchia strategických cieľov
- Tabuľka 20 Prehľad opatrení, projektov a aktivít podľa oblastí

Zoznam grafov

- Graf 1 Štruktúra pôdneho fondu v obci Lubina v roku 2014
- Graf 2 Percentuálne zastúpenie skupín obyvateľstva podľa produktivity v rokoch 2003-2014
- Graf 3 Vývoj počtu obyvateľov v rokoch 2003-2014
- Graf 4 Index vitality v rokoch 2003-2014
- Graf 5 Vývoj prírastkov v rokoch 2003-2014
- Graf 6 Obyvateľstvo podľa náboženského vyznania v roku 2011
- Graf 7 Obyvateľstvo podľa národnosti v roku 2011
- Graf 8 Obyvateľstvo podľa stupňa najvyššieho dosiahnutého vzdelania v roku 2011

1 Úvodná časť

1.1 Poslanie Programu hospodárskeho a sociálneho rozvoja

Program hospodárskeho rozvoja a sociálneho rozvoja obce Lubina je hlavným strategickým dokumentom pri určovaní smerovania ďalšieho rozvoja územia obce Lubina, ktorým sa riadia zástupcovia obce pri výkone svojej činnosti a rozhodovaní a odzrkadľuje potreby obyvateľov obce. Je jedným z hlavných nástrojov, prostredníctvom ktorého obec zabezpečuje regionálny rozvoj.

Program hospodárskeho rozvoja a sociálneho rozvoja (ďalej len „PHSR“) je strednodobý rozvojový dokument, ktorý je vypracovaný v súlade s cieľmi a prioritami ustanovenými v národnej stratégii regionálneho rozvoja a zohľadňuje ciele a priority ustanovené v programe hospodárskeho rozvoja a sociálneho rozvoja vyššieho územného celku, na území ktorého sa obec nachádza. Je vypracovaný podľa *Metodiky na vypracovanie programu hospodárskeho rozvoja a sociálneho rozvoja obce/obcí/VÚC*, verzia 2.0, február 2015 a je v súlade so záväznou časťou územnoplánovacej dokumentácie obce.

Základný legislatívny rámec pre vypracovanie PHSR obce Lubina tvorí Zákon NR SR č. 539/2008 Z.z. o podpore regionálneho rozvoja a Zákon NR SR č. 369/1990 Z.z. o obecnom zriadení. Potreba vypracovať nový PHSR obce Lubina je podmienená zmenenými podmienkami v spoločnosti a živote obci, ďalej zo zmenených legislatívnych podmienok v SR (schválenie novely zákona č. 539/2008 Z.z. o podpore regionálneho rozvoja) a vyplýva z prípravy na nové programové obdobie 2014-2020 pre čerpanie štrukturálnych a investičných fondov Európskej únie. Pri jeho vypracovaní boli zohľadnené aj nasledovné dokumenty: Partnerská dohoda SR na roky 2014-2020, Národná stratégia regionálneho rozvoja - priority Trenčianskeho samosprávneho kraja (ďalej len TSK), Regionálna integrovaná územná stratégia (ďalej len RIUS).

Program hospodárskeho rozvoja a sociálneho rozvoja, spolu s územným plánom je základným a kľúčovým dokumentom pre riadenie samosprávy, ktorý vychádza z poznania situácie a konkrétnych potrieb obyvateľov, podnikateľov, záujmových skupín a ďalších subjektov v území, formuluje svoju predstavu o budúcnosti spolu s činnosťami a projektmi na jej zabezpečenie. PHSR sa spracováva spravidla na 7 rokov s dlhodobým výhľadom na 10 – 14 rokov. PHSR koncepčne, systémovo analyzuje a určuje budúcnosť rozvoja spolu s činnosťami, investičnými projektmi so zdrojovým krytím na jej zabezpečenie. Vytvára rámec, ktorého naplnenie bude zárukou, že PHSR nebude zbytočne rozsiahlym a len popisným zoznamom nereálnych zámerov (zoznamom vecí, na ktoré obec nemá peniaze), ale skutočným strategickým rozvojovým dokumentom s cieľom dosiahnuť rast životnej úrovne na konkrétnom území. Pri jeho vypracovaní sa uplatnil princíp partnerstva. Partnerstvo je spolupráca sociálno-ekonomických partnerov na príprave, uskutočňovaní, financovaní, monitorovaní a hodnotení realizácie priorít a cieľov podpory regionálneho rozvoja.

Sociálno-ekonomickí partneri sú ústredné orgány štátnej správy, miestne orgány štátnej správy, vyššie územné celky, obce, mikroregionálne združenia a iné fyzické a právnické osoby pôsobiace v oblasti regionálneho rozvoja na celoštátnej, regionálnej a

miestnej úrovni. Súčasťou materiálu sú aj prílohy (grafy, mapy, tabuľky), ktoré k základnému textu majú vysvetľujúci a doplňujúci charakter.

Tabuľka 1: Zámer spracovania PHSR

Zámer spracovania PHSR	
Názov dokumentu	- Program hospodárskeho a sociálneho rozvoja obce Lubina na roky 2016-2022
Uzemný plán obce schválený	- áno
Dátum schválenia PHSR	- 10.12.2015
Publikovaný verejne po častiach	- Informácia na obecnom zastupiteľstve
Forma spracovania	- Externí odborníci v spolupráci s pracovníkmi Kopaničiarsky región – Miestna akčná skupina (ďalej len KR-MAS) a pracovníkmi samosprávy
Riadenie procesu spracovania	- Pracovné skupiny boli zložené z vedenia obce, zamestnancov OcU, poslancov OcZ, podnikateľov, tretieho sektora a členov komisií - Spracovania PHSR sa zúčastnili aj rozpočtové a príspevkové organizácie zriaďovateľskej pôsobnosti obce - Súčasťou prieskumu boli aj mimovládne organizácie a podnikateľské subjekty v obci - Zapojenie verejnosti a komunikácia s verejnosťou: zapojenie prostredníctvom dotazníkového prieskumu, informovanie prebiehalo formou www stránky, prostredníctvom zasadnutí OcZ
Obdobie spracovania	- PHSR bol spracovaný v priebehu roka 2015 - Harmonogram spracovania je uvedený v nasledujúcej tabuľke
Financovanie spracovania	- Náklady na spracovanie boli financované z rozpočtu KR-MAS
Informácie	- www.obeclubina.sk

Zdroj: Weisová, Bernátová: Strategické plánovanie samosprávy, Municipalia 2012

Tabuľka 2 Harmonogram spracovania PHSR

Termín	I	II	III	IV	V	VI	VII	VIII	IX	X	XI	XII
Úvod						X						
Analytická časť							X	X				
Strategická časť									X			
Programová časť										X		
Realizačná časť										X		
Finančná časť											X	
Záver											X	
Schválenie OcZ												X

Zdroj: Weisová, Bernátová: Strategické plánovanie samosprávy, Municipalia 2012

Tabuľka 3 Použité participatívne metódy

Metóda	Informovanie verejnosti	Získavanie názorov verejnosti	Zohľadnenie názorov verejnosti
Tlačené materiály			
Verejné informačné tabule	áno		
Internetové stránky	áno		
Využitie existujúcich médií			
Zverejňovanie informácií v miestnej tlači	áno	áno	
Vystúpenia v obecnom rozhlase/televízii	áno		
Stretnutia			
Stretnutia s kľúčovými ľuďmi/skupinami	áno	áno	áno
Návšteva v dotknutom území	áno	áno	áno
Verejné semináre	áno	áno	áno
Rozhovory a prieskumy			
Dotazník pre záujmové skupiny	áno	áno	áno
Dotazník pre širokú verejnosť	áno	áno	áno
Pracovné skupiny			
Miestne pracovné skupiny	áno	áno	áno

Tabuľka 4 Zoznam členov pracovných skupín

Funkcia v strategickom plánovaní	Funkcia v pracovnom zaradení
Gestor	Ing. Simona Štepanovicová, prednostka OcÚ Lubina
Koordinátor	Mgr. Jana Potfajová, KR-MAS
Metodik	Mgr. Peter Nemček, manažér KR - MAS
Hospodárska pracovná skupina	<p>Ing. Iveta Petrovičová - Komisia pre finančnú a sociálnu oblasť, pre obchod, služby a cestovný ruch, pre ochranu verejného poriadku a pre nakladanie s majetkom obce, MsÚ Stará Turá;</p> <p>Ing. Jana Mináriková - Komisia pre výstavbu a ÚP, pre odpadové hospodárstvo, poľnohospodárstvo, lesné a vodné hospodárstvo, vedúca výstavby a ÚP MsÚ Stará Turá;</p> <p>Bc. Lenka Vojteková – Komisia pre finančnú a sociálnu oblasť, pre obchod, služby a cestovný ruch, pre ochranu verejného poriadku a pre nakladanie s majetkom obce, finančná riaditeľka Elster, Stará Turá</p> <p>Dušan Sapáček – Komisia pre finančnú a sociálnu oblasť, pre obchod, služby a cestovný ruch, pre ochranu verejného poriadku a pre nakladanie s majetkom obce, vedúci strediska dopravy, Turancar Nové Mesto nad Váhom</p> <p>Ing. Katarína Ježíková - MiniFARMA Lubina,</p> <p>Viliam Petrovič - podnikateľ UNISTAV VP, s. r. o.</p> <p>Lubomír Jarábek - Komisia pre výstavbu a ÚP, pre odpadové hospodárstvo, poľnohospodárstvo, lesné a vodné hospodárstvo, živnostník ELPA</p>
Sociálna pracovná skupina	<p>Mgr. Anna Machajdíkova – Komisia pre rozvoj, vzdelávanie, kultúru a šport, učiteľka ZŠ s MŠ S. Štúra Lubina</p> <p>Ing. Katarína Kučerová, vedúca obchodného strediska Hotela Diana Nové Mesto nad Váhom, predsedníčka Rady školy ZŠ s MŠ S. Štúra Lubina,</p> <p>Viliam Harušťák - riaditeľ MOS Miškech Dedinka, Komisia pre rozvoj, vzdelávanie, kultúru a šport</p> <p>Pavol Čamek - Komisia pre rozvoj, vzdelávanie, kultúru a šport podnikateľ, predseda OŠK Lubina,</p> <p>Anna Bačová, Jednota dôchodcov Lubina,</p> <p>Milada Drgoncová, sociálna práca</p> <p>Danka Kollárová - Komisia pre rozvoj, vzdelávanie, kultúru a šport, Elster, s. r. o., Stará Turá</p>
Environmentálna pracovná skupina	<p>prof. Ing. Ladislav Gulán, PhD.- STU Bratislava</p> <p>Ing. Jarmila Podolanová - Samostatne hospodáriaci roľník, HK obce Lubina</p> <p>Ivan Krúpa - zástupca starostu obce, Elster, s. r. o., Stará Turá</p> <p>Mgr. Lucia Potfajová – environmentálne plánovanie a manažment,</p> <p>Branislav Znachor - Komisia pre výstavbu a ÚP, pre odpadové hospodárstvo, poľnohospodárstvo, lesné a vodné hospodárstvo, Elster, s. r. o., Stará Turá</p>

Program hospodárskeho a sociálneho rozvoja obce Lubina je súčasťou sústavy základných dokumentov podpory regionálneho rozvoja v Slovenskej republike. Táto sústava je členená na strategické a programové dokumenty vypracované na úrovni štátu, sektorov, samosprávnych krajov, regiónov a obcí a programové dokumenty Európskej únie (pre využitie zdrojov štrukturálnych fondov).

Základné východiskové dokumenty na miestnej úrovni

- Program hospodárskeho a sociálneho rozvoja obce Lubina na roky 2006-2015,
- Územný plán obce Lubina,
- ÚP VÚC Trenčianskeho kraja,
- Zmeny a doplnky k ÚP VÚC Trenčianskeho kraja,
- Mapové podklady,
- Správa a hodnotení územnoplánovacej dokumentácie,
- Územno-plánovacia dokumentácia v súlade s podkladmi stanovenými zákonom,
- Programový rozpočet obce Lubina na roky 2015-2017,
- Záverečný účet obce Lubina za rok 2013
- Program odpadového hospodárstva obce Lubina v rokoch 2011-2015,

Základné východiskové dokumenty na regionálnej úrovni

- Konceptia rozvoja cestovného ruchu v regióne pod Veľkou Javorinou a Bradlom,
- Stratégia budovania cyklochodníkov a cyklotrás v Kopaničiarskom a Hornáckom regióne,
- Vytrasovanie jazdeckých ciest v Kopaničiarskom a Hornáckom regióne,
- Integrovaná stratégia rozvoja územia Kopaničiarskeho regiónu pre roky 2015-2022,
- Spoločná príhraniční strategie udržiteľného rozvoje Hornácka-Kopaníc pro léta 2014 - 2020.
- Stratégia rozvoja bežeckého lyžovania a zimnej turistiky v Bielych Karpatoch pre obdobie 2014 - 2020

Základné východiskové dokumenty na úrovni kraja

- Program hospodárskeho, sociálneho a kultúrneho rozvoja TSK 2014-2020,
- Územný plán VÚC TSK,
- Regionálna inovačná stratégia TSK 2013-2020.
- Program hospodárskeho, sociálneho a kultúrneho rozvoja TSK 2013-2023,
- Stratégia rozvoja vidieka 2013 – 2023,

Základné východiskové dokumenty na národnej úrovni

- Partnerská dohoda na roky 2014-2020,
- Operačné programy – Kvalita životného prostredia, Integrovaná infraštruktúra, Efektívna verejná správa, Ľudské zdroje, Výskum a inovácie, Integrovaný regionálny operačný program, Interreg V-A Slovenská republika–Česká republika,
- Národná stratégia regionálneho rozvoja Slovenskej republiky (2014),
- Stratégia Európa 2020,
- Program rozvoja vidieka SR 2014-2020

1.2 Ex-post hodnotenie predchádzajúceho PHSR**Tabuľka 5 Ex-post hodnotenie predchádzajúceho PHSR**

	Názov investície - projektu (obec, okres)	Číslo a názov aktivity	Rok začatia	Objem finančných prostriedkov spolu v €	Finančné prostriedky podľa zdrojov (v tis. EUR)						
			Rok dokončenia		Štátny rozpočet	Rozpočet samosprávneho kraja	Rozpočet obce v €	Štátne účelové fondy	Rozpočet EÚ	Názov OP	Súkr. (iné) zdroje
0	1	2	3	4	5	6	7	8	9	10	11
1	Nákup špeciálneho zemetacieho vozidla HAKO Citymaster 1205 C v obci Lubina	6.3.4.1. Zabezpečiť zníženie produkovaných emisií hlavným zdrojom znečistenia - domácnosti	2014 2014	120000	18 000		6 000		96 000	Environ mentálny fond	
2	Výmena okien a dverí na budove materskej školy	6.5.1.1 Modernizovať a rekonštruovať budovu základnej školy a materských škôl.	2015 2015	35444,28	5 316,64		1 772,21		28 355,42	Environ mentálny fond	
3	Nákup techniky na zber a separovanie bioodpadu v obci Lubina	6.3.2.5 Výber vhodnej lokality a výstavba ZD	2013 2013	121980	18 297		6 099		97 584	Environ mentálny fond	
4	Výmena okien v ZŠ a MŠ S. Štúra Lubina	6.5.1.1. Modernizovať a rekonštruovať budovu základnej školy a materských škôl.	2012 2012	56627,11			21042,11			EkoFond	
5	Viacúčelové ihrisko - Lubina	6.5.2.1 Vybudovanie športového areálu v obci.	2010 2010	71830,53	47152,80		58 941		11788,20	EPFRV	
6	Oprava miestnych komunikácií	6.2.1.2 Úprava miestnych komunikácií a výstavba chodníkov.	2013 2013	9940						MDVRR SR	
7	Sám, s priateľmi, či rodinou, na bicykoch pod Javorinou - okruh pod Javorinou, v k. ú. Lubina	6.2.1.3 Budovanie miestnych cyklotrás	2014 2015	18989,2	2 848,38		949,46		15 191,36	EPFRV	
8	Rekonštrukcia verejného osvetlenia na kopaniciach	6.2.2. Rekonštrukcia a rozšírenie verejného osvetlenia..	2013 2013	80078,4			80078,4				Rozpočet obce
9	Výmena okien na budove Obecného úradu Lubina	6.2.2.12 Rekonštrukcia obecného úradu.	2010 2010	30500			30500				Rozpočet obce

PROGRAM HOSPODÁRSKEHO A SOCIÁLNEHO ROZVOJA OBCE LUBINA NA ROKY 2016 - 2022

10	Búracie práce - bývalé nákupné stredisko	6.2.2.5 Úprava verejných plôch	2013	32786			32786				Rozpočet obce
			2013								
11	Oprava miestnej komunikácie - Záhradská	6.2.1.2 Úprava miestnych komunikácií a výstavba chodníkov	2007	24820,3	16596,96		8223,34				Lesy SR
			2007								
12	Oprava miestnej komunikácie v jadre obci – Pod Skalkou	6.2.1.2 Úprava miestnych komunikácií a výstavba chodníkov	2007	9964,23			9964,23				Rozpočet obce
			2007								
13	Infraštruktúra cyklistických trás	6.5.2.3 Výstavba cyklistických trás	2007	120 406,79	30 032,97		247,90	90 098,92	MV RR SR, INTERE G IIIA SR-ČR		
			2008								
14	Rekonštrukcia zvonice v centre obci	6.2.2.5 Úprava verejných plôch	2009	3663,09			3663,09				Rozpočet obce
			2009								
15	Rekonštrukcia materskej školy	6.5.1.1. Modernizovať a rekonštruovať budovu základnej školy a materských škôl.	2010	4152,74			4152,74				Rozpočet obce
			2010								
16	Oprava zvonice v Miškech Dedinke	6.6.1.2 Rekonštrukcia tradičnej architektúry a zriadenie stálych expozícií z pôvodného štýlu života obyvateľov v obci	2007	6403,54	4743,84		1659,7			Úrad vlády SR	
			2007								
17	Rekonštrukcia požiarnej zbrojnice v Miškech Dedinke	6.2.2.29 Rekonštrukcia požiarnych zbrojníc	2009	3164,45			3164,45				Rozpočet obce
			2009								
18	Výstavba chodníkov - Trúskové	6.2.1.2 Úprava miestnych komunikácií a výstavba chodníkov	2010	1660,05			1660,05				Rozpočet obce
			2010								
19	Rekonštrukcia zdravotného strediska	6.4.2.9 Rekonštrukcia zdravotného strediska	2009	4593,66			4593,66				Rozpočet obce
			2009								
20	Kopaničiarska ovocno-destilátna cesta	6.6.1.5 vybudovanie náučných a turistických trás	2013	23 319,09	3 322,97			18 830,16	-		1 165,96
			2013								

EPFRV - Európsky poľnohospodársky fond pre rozvoj vidieka
MDVRR SR – Ministerstvo dopravy, výstavby a regionálneho rozvoja Slovenskej republiky
MV RR SR – Ministerstvo výstavby, regionálneho rozvoja Slovenskej republiky

2 Analytická časť

2.1 Analýza vnútorného prostredia

Zájmové územie obce Lubina možno charakterizovať ako poľnohospodársku krajinu s roztrúseným vidieckym sídlom, typické pre kopaničiarske osídlenie Myjavskej pahorkatiny a Bielych Karpát. Kopaničiarske osídlenie je spojené s tradičnými formami hospodárenia na pôde. Z ekologického hľadiska sú to mimoriadne významné ekosystémy, ktoré sa počas storočí v týchto lokalitách vyvinuli. Medzi väčšie osady patrí Hrnčiarové, Miškech Dedinka a Podkozince (majú charakter menších samostatných obcí). Menšie osady sú najčastejšie pomenované po rodinách, ktoré v nich žili. Sú to napríklad Kopcovci, U Gašparíkov, U Škulcov, a pod.

Tabuľka 6 Základné údaje o obci

Základné údaje	
Kraj:	Trenčiansky kraj
Okres:	Nové Mesto nad Váhom
Región:	Kopanice
Poloha:	48°47'02"S 17°44'09"V
Nadmorská výška:	273m n. m.
Rozloha:	29,43km ² (2 943ha)
Počet obyvateľov:	1385 (31. 12. 2014)
Hustota obyvateľstva:	47,06obyv./km ²
Nacionále	
PSC	916 12
SUJ	506184
ECV	NM
Tel. predvoľba	+421-32
Oficiálne adresy	
Adresa:	Obecný úrad Lubina 916 12 Lubina č. 56
Web:	www.obcelubina.sk
E-mail:	starosta@obcelubina.sk
Telefón:	+421 327778165

Poloha riešeného územia

Kataster obce Lubina sa rozprestiera na severe okresu Nové Mesto nad Váhom v Trenčianskom kraji na západnom Slovensku v blízkosti českých hraníc. Kataster Lubiny susedí na severe s Českou republikou s obcou Strání; na západe s katastrom mesta Stará Turá a malou časťou s obcou Vaďovce, východnou a južnou stranou susedí s katastrom obce Bzince pod Javorinou.

Výmera katastrálneho územia obce Lubina predstavuje 2 943 ha.

Lubina leží na spojnici miest – Nové Mesto nad Váhom, Stará Turá a Myjava. Jej poloha je výhodná vzhľadom na cestovanie do zamestnania do vyššie spomínaných miest, ktoré zamestnávajú väčšinu obyvateľstva okresu Nové Mesto nad Váhom.

Turisticky zaujímavé dopravné spojenie vedie cez Lubinu na Veľkú Javorinu, kde sídli lyžiarske stredisko. Táto oblasť je v bezprostrednej blízkosti s hranicou Českej republiky, čo pridáva na jej atraktivite v každom ročnom období.

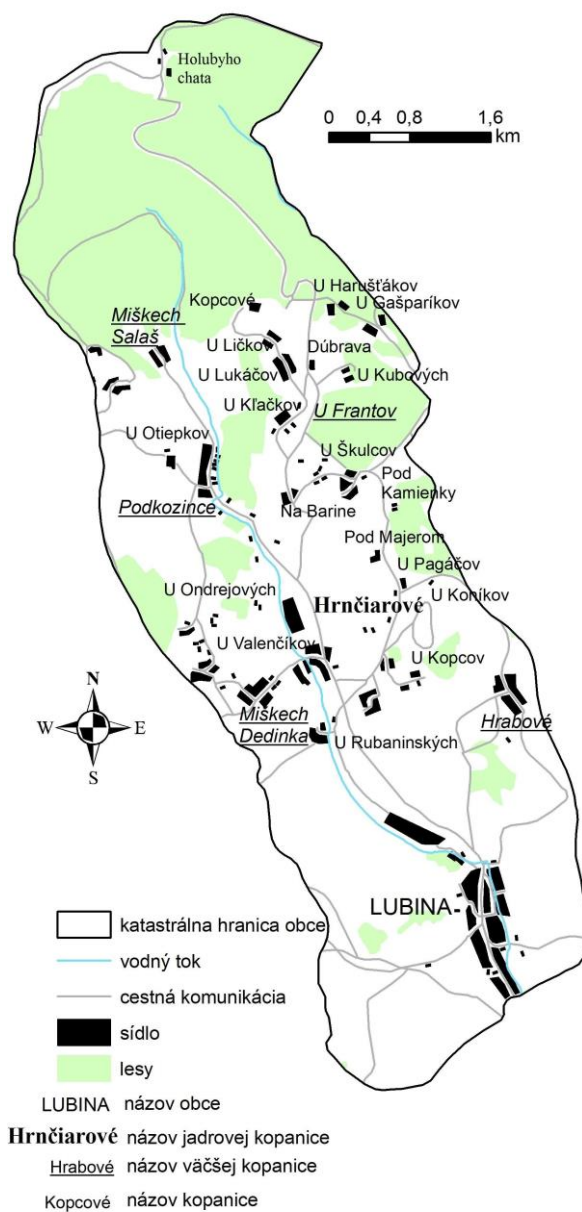
Tabuľka 7 Územno-správne členenie

Kataster	Miestne časti	Sídlné jednotky
Lubina	Miškech Dedinka	U Valenčíkov
	Hrnčiarové	U Rubanninských, U Súpkov, Pod Kamenky, Majer, U Pagáčov, U Koníkov, U Kopcov, U Pastorkov, U Solovicov, U Slávikov
	Podkozince	U Pilátov, U Vajíčov, Kameňolom, Záhradská, U Pavlových, U Otiepkov, U Kováčov, Miškech Salaš, Barina, U Škulcov
	U Frantov	U Ličkov, U Lukáčov, U Kopcov, U Klačkov, Kopcové, Na Dúbrave, U Kubových, U Harušíťákov, U Gašparíkov
	Hrabové	

Zdroj: OcÚ Lubina, 2015

Mapa : Územno – správne členenie obce Lubina

Autor: Jana Potfajová



Zdroj: SVM 1 : 100 000,GKÚ

2.1.1 Charakteristika prírodných podmienok a analýza prírodných zdrojov

Geomorfologické a geologické podmienky

Vznik Vonkajších Západných Karpát, a teda i Bielych Karpát a Myjavskej pahorkatiny, ktoré zasahujú do katastrálneho územia obce Lubina, sa datuje do obdobia kriedy, čiže druhohôr. Proces sedimentácie sa však rozvinul až v tret'ohorách, v paleogéne. V tomto období vznikli hrubé a monotónne série striedajúcich sa bridlíc a pieskovcov, ktoré sa nazývajú flyš (Lukniš a i., 1972). Flyš v katastri zaberá najväčšiu plochu, a to hlavne jeho severnú a strednú časť. Mezozoikum je v katastrálnom území zastúpené i zložitou tektonickou jednotkou bradlového pásma. Začiatkom tohto pásma je práve Myjavská pahorkatina. V Lubine zaberá takmer polovicu územia katastra a predstavujú ho horniny, ako sú vápence, zlepenice, slieňovce.

Počas najmladšej geologickej epochy – štvrtohôr, málo odolné horniny flyšu a obalu bradlového pásma v drsnom podnebí ľadových dôb podľahli silnému odnosu. Dno dolín pokrývajú fluviálne sedimenty riek a potokov tvorené hlavne pieskom a hlinou. V tomto období sa reliéf tvaroval i početnými zosuvmi, ktoré sú hlavne pre oblasť Bielych Karpát typické i dnes.

Do katastrálneho územia obce Lubina zasahujú dva geomorfologické celky. Severnú časť územia zaberajú Biele Karpaty, konkrétne ich oddiel Javorinská hornatina pomenovaný podľa Veľkej Javoriny, najvyššieho vrchu Bielych Karpát s nadmorskou výškou 969,8 m.n.m. Dolinné závery tu postihujú rozsiahle zosuvy. Južná časť Bielych Karpát je tvorená Bošáckymi bradlami, tie možno pozorovať na vrchu Chríb a v časti U Frantov. Bradlové pásmo je v oblasti nad časťou Miškech Dedinka široké až 5000 m. V strednej a južnej časti katastra obce zasahuje Myjavská pahorkatina, kde sa po odlesnení objavila erózia pôd, najmä tvorba sietí výmoľov, s čím sú spojené drobné zosuvy pôdy.

Tieto geomorfologické jednotky členíme do oblasti Slovensko-moravských Karpát, subprovincie Vonkajšie západné Karpaty. Tieto patria vzhľadom na vyšší hierarchický stupeň do provincie Západných Karpát, do Karpatskej podsústavy a Alpsko-Himalájskej sústavy.

Kataster má značné výškové rozpätie, a to od 256 m n. m. do 969,8 m n. m., čo tvorí výškový rozdiel 713,8 m. Minimálnu nadmorskú výšku predstavuje vrstevnica s hodnotou 256 m n. m., ktorá sa nachádza v samotnom jadre obce v povodí potoka Kamečnica. Vrstevnica s najvyššou nadmorskou výškou má hodnotu 969,8 m n. m. a nachádza sa na vrchu Veľká Javorina, hraničný bod s Českou republikou. Na Veľkej Javorine leží lyžiarske stredisko a je to celoročne pútavé miesto pre turistov a cyklistov, či už z moravskej alebo slovenskej strany.

Hydrologické podmienky

Nevýhodou tohto územia je vzhľadom na geomorfologické podmienky terénu jeho strechovitý charakter. To spôsobuje, že vodné toky prameniace priamo v katastri sú krátke, málo vodnaté, rýchlo odvádzajú vodu a neumožňujú jej bezprostredné hospodárske využitie.

Územie Lubiny je pramennou oblasťou niekoľkých vodných tokov, ktoré však majú iba regionálny význam. Všetky vodné toky v okrese Nové Mesto nad Váhom patria do povodia rieky Váh a k úmoriu Čierneho mora. Tieto toky majú dažďovo snehový typ odtoku, najvyššie stavy vody sú v marci a apríli, v nižších polohách, kde sa sneh topí aj viackrát za zimu to môže byť aj v zimných mesiacoch, hlavne vo februári. Najnižší odtok býva koncom leta a začiatkom jesene. Pod masívom Veľkej Javoriny prameniá toky Kamečnica, Vrzavka a Javorina.

„Kamečnica preteká katastrom obce Lubina, kde má niekoľko prítokov, ktoré pramena prevažne na kopaniciach. Hlavný prítok pramení v nadmorskej výške 559 m n.m. v Lubinskej, ďalej priberá bočné prítoky z pravej strany od Pavlových a z ľavej strany od Škulcov a od Ličkov. V obci Lubina priberá ľavý prítok spod Rohu od osady u Koníkov a pravý prítok z Rovnej a Huboče“ (Fraňová, L., Hrabovská, O., 1992). V obci Bzince pod Javorinou sa do Kamečnice zľava vlieva potok Vrzavka dlhý 11km. Pramení na úpätí Veľkej Javoriny v Javorinskej hornatine vo výške 670 m n.m.. Odtiaľ preteká cez kopanice Cetuna a Vrzavka v obci Bzince pod Javorinou. Zľava Vrzavka priberá prítok Rybnického potoka (nazývaného Javorina), ktorý pramení pod vrchom Jelenec. „Na jar majú o niečo posunuté maximum vodnatosti, pretože sú napájané i topiacim sa snehom vo vyšších polohách Bielych Karpát“ (Lauko, 1984). Kamečnica tvorí prítok Klanečnice vlievajúcej sa do Váhu v Novom Meste nad Váhom.

„Zvláštnosťou Bielych Karpát je, že rieky Klanečnica a Bošáčka nepramena pod chrbtom, ale sa zo slovenskej strany pohoria spätnou eróziou prerezali na moravskú stranu, čím rozdelili hlavný chrbát na jednotlivé masívy: Veľká Javorina (969,8 m n.m.) a Veľký Lopeník (912 m n.m.)“ (Lacina, J. et al., 1992). Vďaka tomuto riečnemu pirátstvu načapovali aj niektoré menšie toky na moravskej strane.

Územie flyšového pásma je veľmi bohaté na výskyt prameňov, ktoré však počas horúcich letných mesiacov vysychajú a preto je nedostatok celoročnej podzemnej vody. „Prevrásnené flyšové sedimenty sú prakticky nepriepustné. Rozhodujúci význam má puklinová priepustnosť flyšových pieskovcov. Pramene vo flyšových oblastiach sú rozptýlené a väčšinou s menšou výdatnosťou“ (Lacina, J. et al., 1992). V katastri obce Lubina nenachádzame žiadne významné minerálne a termálne pramene.

Klimatické podmienky

Väčšia časť katastra obce Lubina sa rozprestiera v mierne teplej oblasti. Hornaté oblasti zaradujeme do chladnej oblasti. Chladná oblasť je charakteristická priemernou teplotou vzduchu v júli pod 16 °C. Severná časť katastra Lubiny zasahuje do mierne chladného okrsku v rámci chladnej oblasti. Južne od chladnej oblasti na územie obce Lubina zasahuje mierne teplá oblasť, ktorá je charakteristická maximálnou teplotou 25 °C.

Teplá oblasť zasahuje do najjužnejších častí katastrálneho územia Lubiny. Tá je charakteristická maximálnou dennou teplotou vzduchu 25 °C a viac. V rámci teplej oblasti sa na území katastra obce rozoznáva teplý, mierne vlhký okrsk s miernou zimou.

Priemerná ročná teplota dosahuje 8,7°C. Charakteristickým znakom rozloženia početnosti vetra je v zime prevládajúci východný smer vetra, na jar severný vietor, v lete prevládajú západné vetry. Stav bezvetria prevláda vo všeobecnosti v jarnom období.

Pôdne podmienky a pôdny fond

Na zvetralinách odolnejších pieskovcov prevládajú piesčito-hlinité až hlinito-piesčité pôdy, na zvetralinách paleogénnych ílovcov a na druhohorných horninách bradlového pásma zase ílovito-hlinité pôdy. Z pôdnych typov sú rozšírené hlavne hnedé pôdy, v bradlovom pásme rendziny alebo pararendziny.

Na plošinách v úvalinách a na miernych svahoch sú pôdy hlboké, na granodiorite a svoroch piesočnato-hlinité, na ílovitých bridliciach a na vápencových plošinách hlinito-ílovité až

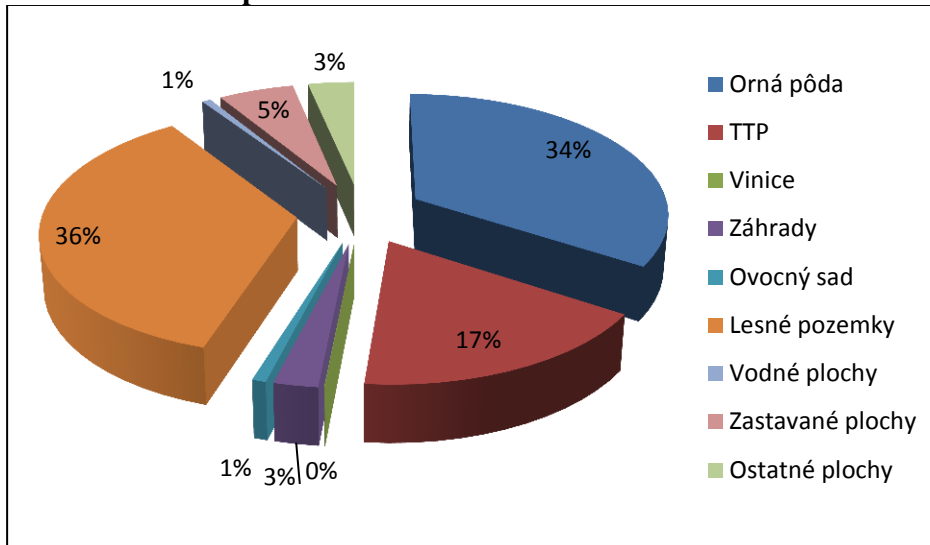
ílovité, na strmších stráňach pôdy plytké a skeletnaté. Hrubý skelet prevláda na vystupujúcich tvrdošoch granodioritu, amfibolitov, kremencov, melafýrov a vápencov. Prevládajú hnedé pôdy. Na kryštalíniku s výnimkou amfibolitov sú hnedé pôdy nenasýtené, na amfibolitoch, melafýroch, vápencoch a dolomitoch s hlbším plášťom zvetralín nasýtené. Na vápencoch, slieňoch a dolomitoch sú karbonátové pôdy. Na miestach s miernejšími sklonmi, kde sú v spodine úlomky karbonátových hornín, sú i hnedé pôdy reliktné karbonátové. Pod skalnými stenami a svahmi obsypanými hrubobalvanitou sutinou sa na silikátových substrátoch nachádzajú ostrovčeky pôdy typu ranker s prechodmi do hnedých pôd. Na zamokrených zníženinách náhorných plošín, na nivách potokov a v úvalinách sa vyskytujú ostrovy a pásy hnedých pôd illimerizovaných, nivných pôd oglejených a glejov, redšie i lužných pôd zrašelinených a glejových.

Tabuľka 8 Pôdny fond v roku 2014

Pôdny fond	Rozloha (ha)	Rozloha (%)
Poľnohospodárska pôda:		
- Orná pôda	1004,8807	34,14
- TTP	512,3440	17,41
- Vinice	0,9328	0,03
- Záhrady	72,8252	2,47
- Ovocný sad	23,0778	0,78
Spolu poľnohospodárska pôda	1613,1277	54,81
Nepoľnohospodárska pôda:		
- Lesné pozemky	1052,2616	35,75
- Vodné plochy	18,9612	0,64
- Zastavané plochy	160,4753	5,45
- Ostatné plochy	98,5006	3,35
Spolu nepoľnohospodárska pôda	1330,1987	45,19
Celkom pôda	2943,3264	100,00

Zdroj: www.katasterportal/kapor/.sk

Celková výmera územia obce je 2943,33 ha. Poľnohospodárska pôda zaberá viac ako polovicu územia, čo je výsledok veľkého poľnohospodárskeho využívania daného územia už v minulosti. Podrobnejšiu štruktúru pôdneho fondu obsahuje tabuľka 8. V posledných rokoch rastie podiel TTP, je to spôsobené súčasným trendom zatravnovania ťažko obrábateľných plôch a následného využitia na lúky a pasienky.

Graf 1 Štruktúra pôdneho fondu v obci Lubina v roku 2014

Zdroj: www.katasterportal/kapor/.sk

Flóra a fauna

Katastrálne územie obce Lubina zaradíme do 6 základných vegetačných jednotiek.

Javorovo-jaseňovo-lipové lesy boli pôvodne v katastri rozšírené v jeho najvyšších častiach, v súčasnosti sú nahradené smrekmi. Bukové lesy vápnomilné sa na území katastra Lubiny rozprestierali len v podobe malého ostrovčeka v okolí vrchu Roh, v súčasnosti je táto oblasť mierne vyklčovaná a miestami nahradená borovicovým porastom a pasienkami so zárastami borievok pod amfiteátrom. Ide o biotop európskeho významu. V katastri obce sa dubovo-cerové lesy nachádzajú v podobe ostrovov pozdĺž bukových lesov vápnomilných U Kubových v okolí vrchu Lipovec, v časti Pod Kamienky, v okrajových častiach Miškech Dedinky, Hrnčiarového a Hrabového. V lese v okolí vrchu Lipovec sa vyskytuje vzácna vstavačovitá rastlina modruška pošvatá. V niektorých lokalitách sa však dubovo-cerové lesy odstránili a vznikla tu bezlesná vegetácia. Bukové lesy kvetnaté sa nachádzajú v severnej časti katastra. Tieto porasty patria k najkvalitnejším a najproduktívnejším lesom s vysokým výnosom. Niektoré porasty kvetnatých bukových lesov boli nahradené umelo vysadenými smrekmi a borovicami. Lužné lesy podhorské a horské sa nachádzajú pozdĺž vodných tokov. Tieto lesy boli prevažne odlesnené, nahradené ornou a zastavanou pôdou. Dubovo-hrabové lesy karpatské sú vyklčované a premenené na ornú pôdu.

Územie Bielych Karpát, jeho prírodné podmienky a spôsob obhospodarovania lúk a pasienkov vytvorili ideálne podmienky pre rozvoj orchideje. V okolí Veľkej Javoriny môžeme nájsť kruštík drobnolistý (*Epipactismicrophylla*).

„V dnešnej drevinovej skladbe na severných expozíciách a vrcholových plošinách s hrubšou pôdnou pokrývkou prevládajú bukové lesy. Na všetkých suchých stanovištiach, ktoré boli pôvodne odlesnené a často erodované, boli vysadené borovicové monokultúry, ktoré však mnohokrát podľahnú kombinácii výdatných dažďových zrážok a nárazového vetra“ (Lauko, 1984).

Súčasnú územie je v nižších polohách zalesnené dubovo-bukovými a vo vyšších polohách bukovými porastmi, miestami sa vyskytujú aj borovicové monokultúry, ktoré môžeme pozorovať

napríklad i v jadre samotnej obce na vrchu Skalka. Tak ako i v iných umelo vysadených častiach Slovenska, ani tu nedokážu bojovať proti škodcom. V Javorinskej hornatine možno pozorovať i javorovo-bukové porasty. V skúmanej oblasti sa zachovali i staré ovocné sady (jablone, slivky), či enklávy kvetnatých lúk.

Z veľkých cicavcov sú početné stavy jelenej a srnčej zveri. Pravidelne sa tu vyskytuje líška obyčajná, kuna lesná, veverica obyčajná. Z vtáctva sa vyskytujú viaceré druhy sýkoriek, či slávik obyčajný. Z poľovníckeho hľadiska má význam ešte zajac poľný, bažant obyčajný, jarabica poľná či kačica divá. Z rýb sa vo vodných tokoch vyskytuje pstruh potočný a mnohé iné.

2.1.2 Analýza stavu životného prostredia a ochrana krajiny

Kataster obce Lubina patrí medzi menej znečistené územia Slovenska. Z hľadiska stavu zlepšenia životného prostredia je dôležité, že obec má vybudovaný vodovod a fungujúci systém zberu a separácie odpadu. V obci žiaľ chýba fungujúca kanalizácia napojená na čističku odpadových vôd.

Ochrana prírody

Významným veľkoplošne chráneným územím, zasahujúcim do severnej časti katastru obce Lubina je Chránená krajinná oblasť (CHKO) Biele Karpaty. V katastri obce Lubina sa nachádzajú 2 nasledovné prírodné rezervácie (PR):

PR Veľká Javorina (83 ha) zaberá najsevernejšiu časť obcí Lubina a Bzince pod Javorinou. Bola vyhlásená v roku 1988, vyskytuje sa tu prirodzené spoločenstvo javorovo-bukového lesa v najvyšších polohách Bielych Karpát so vzácnymi dutinovými hniezdičmi (ďateľ bielochrbtý, muchárik bielokrký), dravcami a sovami. Na lesné svetliny je viazaný jasoň chochlačkový (*Parnasius mnemosyne*). Územie je zaradené do súvislej európskej sústavy chránených území Natura 2000 ako súčasť územia európskeho významu Holubyho kopanice.

PR Záhradská (1,3 ha) sa nachádza v časti Lubinská v Bielych Karpatoch. Leží tu nivná slatina podmáčaná silne vápenatými svahovými prameňmi taktiež s výskytom vŕby rozmarinolistej (*Salix rosmarinifolia*) a viacerých druhov orchideí a vzácných bezstavovcov. Územie je zaradené medzi územia Natura 2000 ako súčasť územia európskeho významu.

V katastri obce eviduje ŠOP SR tieto genofondové plochy:

- 1. Les Lipovec** - výskyt dubovo-bukových lesných porastov s výskytom vzácnnej vstavačovitej rastliny modrušky pošvatej
- 2. Les Kozince** - výskyt dubovo-bukových lesných porastov s výskytom vzácnnej vstavačovitej rastliny koralice lesnej
- 3. Kameňolom Podkozince** - výskyt skamenelín (paleontologická lokalita evidovaná aj Geologickým ústavom D. Štúra v Bratislave)
- 4. Roh** - pasienky so zárastami borievok pod amfiteátrom z dôvodu výskytu biotopu európskeho významu
- 5. Hrabové** - mokrina pri vstupe do osady z dôvodu ochrany obojživelníkov a ich liahnísk
- 6. U Valenčíkov** - ochrana suchomilných spoločenstiev na bradle

Ovzdušie

Kvalita ovzdušia na území obce v súčasnom období nie je výraznejšie narušená. Znečistenie ovzdušia môže spôsobovať i kúrenie uhlím v rodinných domoch na kopaničiach, kde nie je zavedený plyn. Tento problém by sa vyriešil modernizáciou vykurovacích technológií. Ovzdušie je znečisťované taktiež i výfukovými plynmi z automobilovej dopravy, ktorej koncentrácia v poslednom období rastie.

Voda

Kvalita povrchovej vody je v skúmanom území výrazne ovplyvňovaná ľudskou činnosťou, najmä vypúšťaním odpadových vôd do vodného toku, avšak nie je výraznejšie narušená. Pozornosť treba venovať aj ochrane podzemných vôd, ktoré sú vystavené potenciálnemu znečisťovaniu splaškovými vodami a žumpami (netesnosť).

Pôda

Znečistenie a degradácia pôd v popisovanom území je spôsobovaná hlavne používaním priemyselných hnojív alebo ich nesprávnym obhospodarovaním.

Na území posudzovanej lokality sa nachádzajú staré nelegálne skládky, z ktorých môže dochádzať k úniku toxických látok do pôdneho krytu.

Pôdy v katastrálnom území Lubine sú okrem znečistenia i ohrozené silnou veternou eróziou, hlavne v oblasti pohoria Biele Karpaty, čo súvisí s jeho horninovým zložením.

Biota

Zdravotný stav lesných porastov v CHKO Biele Karpaty je dobrý a v lesoch sa imisné pôsobenie škôd zvlášť neprejavuje. Vzostupnú tendenciu vykazuje hynutie duba na základe grafiozy.

Hluk

Asi najvýznamnejším rizikovým faktorom je hluk, ktorého zdrojom vzniku sú cestné komunikácie, najmä však frekventovaná cesta II. triedy č. 581 (Nové Mesto nad Váhom – Stará Turá). Táto cesta je tranzitná a okrem osobných automobilov je využívaná hlavne nákladnými vozidlami, ktoré z väčšej časti spôsobujú hluk i v nočných hodinách a môžu tak ovplyvniť ľudské zdravie. Zaťaženie hlukom z automobilovej dopravy môžu vnímať obyvatelia, ktorí vlastnia rodinné domy pozdĺž cestného koridoru Myjava - Stará Turá – Nové Mesto nad Váhom.

Odpadové hospodárstvo

Nakladanie s odpadmi v katastrálnom území obce upravuje a riadi Všeobecne záväzné nariadenie obce Lubina č.2/2015 O nakladaní s odpadmi. Zneškodňovanie odpadu je zabezpečené na riadenej skládke odpadov v správe Kopaničiarskej odpadovej spoločnosti a.s. v obci Kostolné.

V obci sa nenachádza aktívna skládka odpadu, odpad sa vyváža na skládku Kostolné (prevádzkovateľ Marius Pedersen Group). Obec je združená v Kopaničiarskej odpadovej spoločnosti Javorina. Vývoz odpadu sa realizuje každé 2 týždne, separovaného odpadu a plastov každé 3 mesiace, nebezpečného odpadu 2-krát ročne, 2-krát ročne papier.

Tabuľka 9 Množstvo komunálneho odpadu v rokoch 2003 – 2014

	Rok 2003	Rok 2004	Rok 2005	Rok 2006	Rok 2007	Rok 2008	Rok 2009	Rok 2010	Rok 2011	Rok 2012	Rok 2013	Rok 2014
Množstvo komunálneho odpadu v tonách	83	89	220	201,53	202,04	227,53	218,04	217,68	226,46	188,18	210,15	229,63
Využívaný komunálny odpad v tonách	-	-	-	-	-	-	-	-	-	-	-	-
Zneškodňovaný komunálny odpad v tonách	83	89	220	201,53	202,04	227,53	218,04	217,68	226,46	118,18	210,15	229,63

Zdroj: OcÚ Lubina

Separovanie odpadu v obci sa začalo v roku 1997. V jadre obce Lubina a veľkých kopianiciach Hrnčiarové, Miškedch Dedinka a Podkozince sa komunálny odpad odváža v plechových a plastových nádobách, z menších osád je odpad vyvážený formou plastových vriec.

Množstvo vyprodukovaného komunálneho odpadu v obci Lubina závisí od aktivity samotných obyvateľov, ale i chalupárov a chatárov.

Väčšina obyvateľov má privátne komposty na biologicky rozložiteľný materiál ako je napríklad odpad zo záhrad a sádov. Obec zakúpila štiepačku na konáre zo stromov. Štiepačku občania využívajú hlavne počas sezónneho upratovania sádov. Štiepku ako výsledný produkt následne spracováva JRD Lubina na výrobu peletiek.

V obci Lubina v súčasnosti nie je zberný dvor na odpad. Elektorodpad sa sústreďuje vo dvore OcÚ a následne ho zberá spoločnosť Metal Servis Recycling. Textil a šatstvo sa ukladá do špeciálneho kontajnera na šatstvo. Textil sa zhodnocuje a recykluje spoločnosťou WTÓRPOL. Vyseparované množstvo komodít uvádza nasledujúca tabuľka 10:

Tabuľka 10 Separované komodity

Rok	Papier	Sklo	Kovy	Plasty	Pneumatiky	Tetrapak	Textil	NO	BIO	Spolu
2000	3	5	2,5	1,8	-	-	-	-	2	14,30
2001	2,7	4,5	2	2	-	-	-	-	3	14,20
2002	2,7	3,4	1,9	2,2	-	-	-	-	5	15,20
2003	2,7	3,4	1,9	2,2	-	-	-	-	5	15,20
2004	2,5	3	1,7	2,6	-	-	-	4,62	5	19,42
2005	-	3,40	0,6	3,6	-	-	-	2,03	1,80	11,43
2006	-	4,10	0,8	3,75	-	-	-	4,10	0,48	13,23
2007	-	3,29	-	4,5	-	-	-	1,37	0,07	9,23
2008	4,5	3,37	-	3,5	-	-	-	1,45	0,5	13,32
2009	10	4,19	-	4,6	-	-	-	2,13	0,11	21,03

2010	10	4,39	-	5,7	-	-	-	2,02	0,50	22,61
2011	7	4,91	-	5,5	-	-	-	1,62	0,50	19,53
2012	6,7	6,88	-	5,14	-	-	-	1,04	0,80	20,56
2013	5,95	13,97	-	1,82	-	-	-	2,89	0,72	25,35
2014	6,8	12,60	-	1,72	-	-	-	2,18	0,70	24

Zdroj: OcÚ Lubina, 2015

Z posledného stĺpca tejto tabuľky možno vidieť, ako v obci rastie počet množstva každoročne vyseparovaného odpadu. Je to znak správneho smerovania obce. Environmentálnymi záťažami, s ktorými sa bude potrebné v budúcnosti vysporiadať sú skládky v lokalite Jarky a miestnej časti Hrabové. Bývalá skládka v lokalite Jarky v jadre samotnej obce si vyžaduje revitalizáciu. V súčasnosti sa na nej rozmnožila i invázna rastlina krídatka japonská. Zneškodnenie tejto rastliny nie je možné kosením ani vytrhnutím, dokonca poškodenie nadzemnej časti danej rastliny môže skomplikovať samotnú likvidáciu. Na území tejto neaktívnej skládky sa v minulosti robila nepálená tehla. Obec má v pláne celú túto lokalitu vyčistiť a urobiť z nej urobiť oddychovú zónu s prepojením na plánujúci náučný chodník zo Skalky. V súčasnosti neaktívna skládka pri vstupe do osady Hrabové vyžaduje revitalizáciu i z dôvodu ochrany obojživelníkov a ich liahnísk.

2.1.3 Ľudské zdroje

Demografické charakteristiky a pohyb obyvateľstva

Charakteristikou demografického vývoja v obci Lubina je dlhoročný pokles počtu obyvateľstva a starnutie jeho populácie.

V roku 1869 mala obec Lubina 2 943 obyvateľov, za ďalších sto rokov ich počet klesol na 2 337. Demografický vývoj obyvateľstva Lubiny v kontexte posledných dvoch desaťročí charakterizuje celkový pokles počtu obyvateľov. Kým v roku 1991 v obci žilo 1 594 obyvateľov, do roku 2001 sa ich počet znížil o 137 na 1 457. Za ďalšie porovnateľné obdobie klesol počet obyvateľov k 31.12. 2011 o 51 obyvateľov na 1 406.

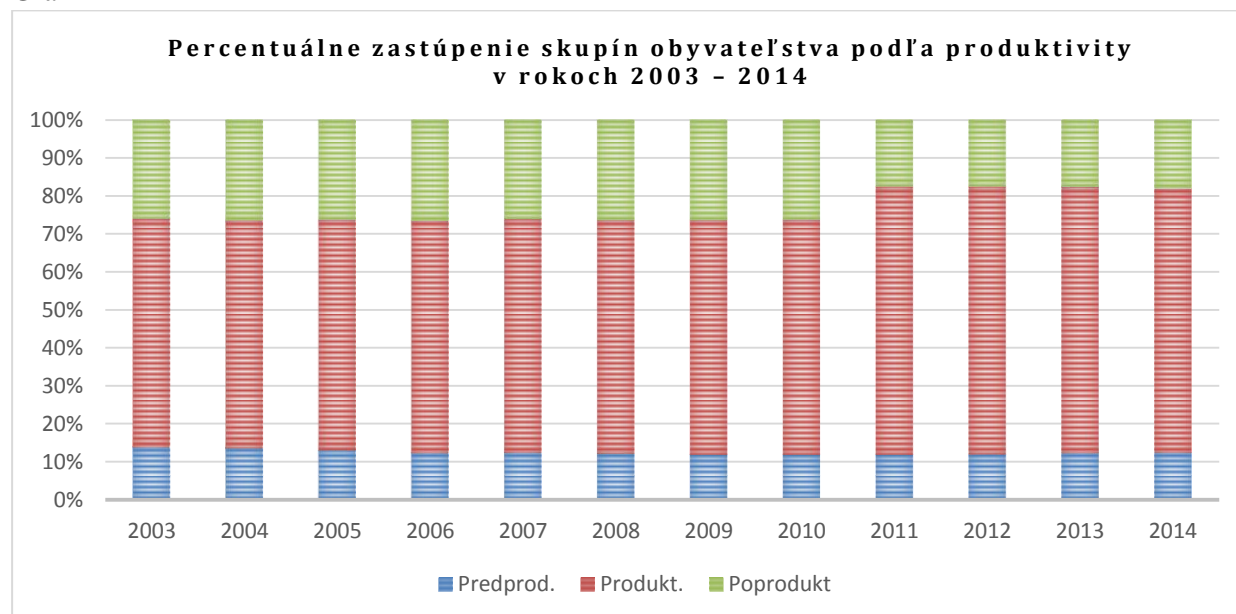
Možno tak konštatovať, že v poslednom desaťročí sa dynamika poklesu počtu obyvateľov v porovnaní s predošlou dekádom znížila. V záujme obce je tento priaznivý vývoj udržať a v dohľadnej dobe i zvýšiť počet obyvateľov. V prospech priaznivého vývoja do budúcnosti zohráva mnoho faktorov ako je napr. vysoká intenzita autobusovej dopravy (v jadre obce), atraktívne miesto v tesnej blízkosti miest Stará Turá a Nové Mesto nad Váhom, príjemné prostredie s kopanicami. Obec musí v záujme ďalšieho zdravého a udržateľného rozvoja reagovať predovšetkým zvýšením atraktivity obce pre mladé rodiny s deťmi a zabezpečením dostupnosti a kvalitnej školskej výchovy, sociálnej starostlivosti a zlepšením infraštruktúry.

Aktualizovaná prognóza vývoja obyvateľstva do roku 2020 a 2025, vypracovaná v rámci Zmien a doplnkov ÚPN Trenčianskeho kraja, predpokladá kontinuálne pokračovanie starnutia populácie a v rámci okresu Nové Mesto nad Váhom sa aj naďalej počíta s miernym poklesom obyvateľstva. Potenciál na zlepšenie situácie v tejto oblasti predstavuje najmä zameranie sa na vylepšenie pozície obce v rámci regiónu a zvýšenie jej atraktivity, čím bude schopná konkurovať najmä okolitým obciam, prevažne do ktorých migrujú obyvatelia z mesta.

Ku koncu roka 2014 žilo v Lubine 1 385 obyvateľov. Z celkového počtu obyvateľov tvorilo za r. 2014 predproduktívne obyvateľstvo 12,42 %, 69,60 %-ami je zastúpené produktívne a 17,98%-ami poproduktívne obyvateľstvo (viď graf 3).

Z hľadiska ďalšieho vývoja obyvateľov má značný význam zastúpenie obyvateľov v predproduktívnom veku (0-14 rokov), ktoré je v tomto prípade nižšie ako poproduktívna zložka obyvateľstva (muži nad 60 rokov a ženy nad 54 rokov). Tento fakt potvrdzuje i ukazovateľ vnútornej demografickej kvality a reprodukčnej vitality súčasného obyvateľstva - index vitality populácie (pomer predproduktívnej a poproduktívnej zložky). V obci Lubina mal index vitality v rokoch 2003-2010 klesajúcu tendenciu. Tento trend by pokračoval i v ďalších rokoch avšak tým, že sa posunula hranica veku odchodu do dôchodku, zareagovali aj demografi posunutím hranice poproduktívneho veku u mužov na 65 a u žien na 60 rokov. I preto hodnota tohto ukazovateľa v r. 2011 opticky vzrástla na 68,29. Znamená to, že obec má v súčasnosti značne regresívnu populáciu (hodnoty indexu populačnej dynamiky do 109,68 predstavujú regresívnu populáciu, pričom celoslovenská hodnota tohto indexu v r. 2014 je 109,68). V súčasnosti sa v Lubine z hľadiska demografického vývoja obyvateľstva okrem poklesu počtu obyvateľov prejavuje aj trend starnutia obyvateľstva. Priemerný vek obyvateľov Lubiny v r. 2014 je 43,61, čo je takmer o rok viac ako v roku 2010. Tento údaj je podstatne vyšší ako celoslovenský priemer (39,87).

Graf 2



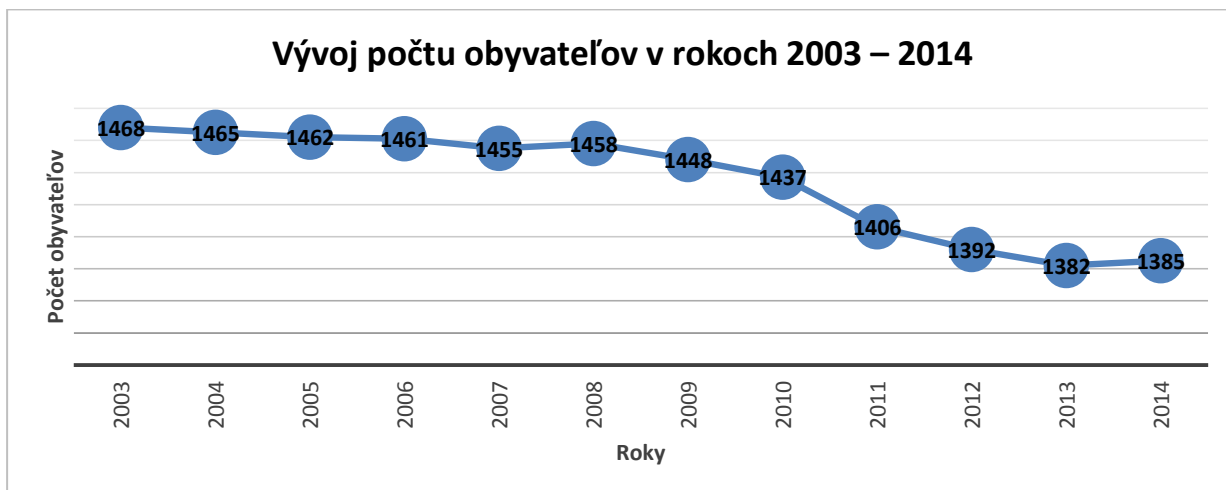
Zdroj: Štatistický úrad SR

Tabuľka 11 Demografická štruktúra obyvateľov v rokoch 2003 – 2014

			2003	2004	2005	2006	2007	2008	2009	2010	2011	2012	2013	2014	
Obyvateľstvo	Predprod.	Muži	107	107	100	95	90	90	88	86	82	78	82	87	
		Ženy	97	93	90	85	91	88	85	85	85	86	89	89	85
		Spolu	204	200	190	180	181	178	173	171	168	168	167	171	172
		%	13,90	13,65	13,00	12,32	12,44	12,21	11,95	11,90	11,95	12,00	12,00	12,37	12,42
	Produkt.	Muži	468	473	481	484	492	490	489	491	506	504	495	501	
		Ženy	416	406	408	411	404	407	406	399	486	478	473	463	
		Spolu	884	879	889	895	896	897	895	890	992	982	968	964	
		%	60,22	60,00	60,81	61,26	61,58	61,52	61,81	61,93	70,55	70,55	70,04	69,60	
	Poprodukt	Muži	135	139	140	142	140	142	140	138	103	101	102	103	
		Ženy	245	247	243	244	238	241	240	238	143	142	141	146	
		Spolu	380	386	383	386	378	383	380	376	246	243	243	249	
		%	25,89	26,35	26,20	26,42	25,98	26,27	26,24	26,17	17,50	17,46	17,58	17,98	
Spolu			1468	1465	1462	1461	1455	1458	1448	1437	1406	1392	1382	1385	
Index vitality			53,68	51,81	49,61	46,63	47,88	46,48	45,53	45,48	68,29	68,72	70,37	69,08	

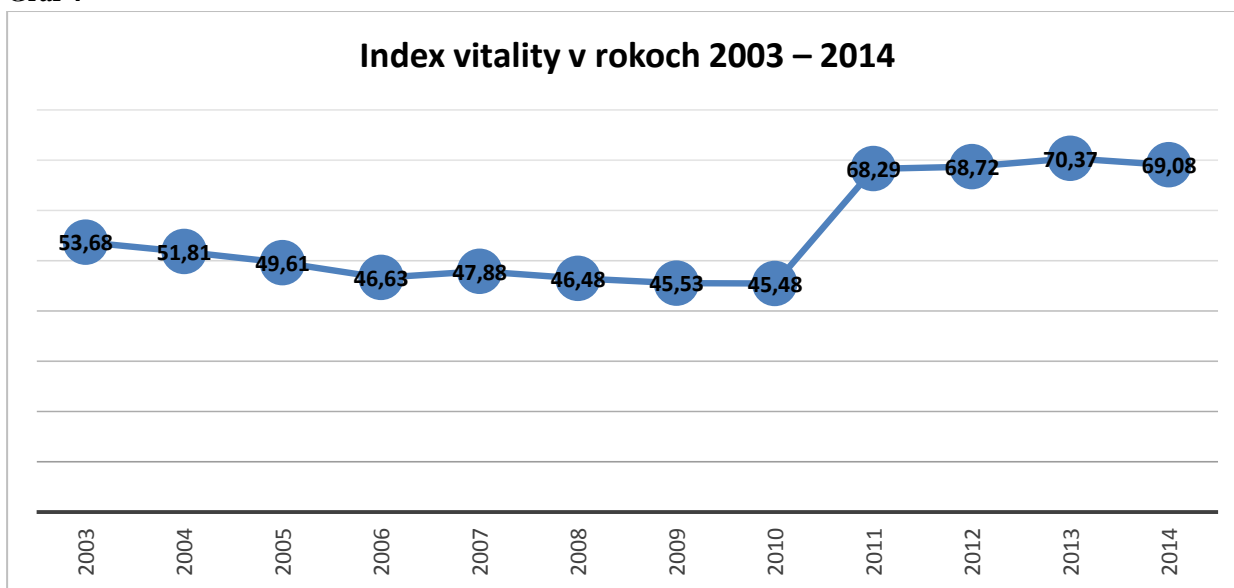
Zdroj: Štatistický úrad SR

Graf 3



Zdroj: Štatistický úrad SR

Graf 4



Zdroj: Štatistický úrad SR

Migrácia obyvateľstva je ovplyvňovaná ekonomickou situáciou obce a mierou nezamestnanosti, situáciou na trhu práce či bytovou výstavbou a dostupnosťou bývania. V období rokov 2003 až 2014 dosiahol celkový prírastok sťahovaním pomerne prijateľnú hodnotu 12 obyvateľov. Celkový migračný úbytok je daný rozdielom medzi počtom prisťahovaných (321) a vystávaných (309). Pri celkovom prirodzenom úbytku 85 obyvateľov je v sledovanom 12-ročnom období celkový úbytok obyvateľstva 73 obyvateľov.

Na základe tabuľky 12 môžeme konštatovať, že celkový prírastok (úbytok) obyvateľstva v Lubine sa z dlhodobého hľadiska pohybuje väčšinou v mínusových hodnotách. Dôvodom je i že počet zomretých prevyšuje počet narodených. Len v rokoch 2007 – 2014 bol tento úbytok 53 obyvateľov. Situácia v oblasti pôrodnosti sa mierne zlepšuje. Druhou príčinou je migračný úbytok obyvateľstva. V období 2007 - 2014 sa do obce prisťahovalo 177 osôb, pričom v tom istom období sa z obce odstáhalo 187 osôb. Za posledných 8 rokov, teda od r. 2007 evidujeme z titulu odhlásenia úbytok obyvateľov len o 10. Dôvodom migračného úbytku obyvateľstva môže byť hlavne odchod mladých ľudí do veľkých migračných centier Slovenska (napr. do Bratislavy či Trenčína), či okolitých miest Stará Turá, Nové Mesto nad Váhom. Medzi ďalšie faktory ovplyvňujúce vývoj migrácie patrí celková ekonomická situácia obce, situácia na trhu práce, bytová výstavba a možnosť získania bytu. Prvoradou úlohou obce by preto v najbližších rokoch malo byť zastavenie migračného úbytku obyvateľstva zlepšením ekonomickej situácie obce a skvalitnením podmienok bývania v obci. Trendom súčasnej doby je i sťahovanie sa na úplne odľahlé miesta, ako sú kopanice a žiť v pomerne izolovanom prostredí. Obec by mala využiť i tento fakt a prilákať mladých ľudí zlepšením infraštruktúry na kopanice.

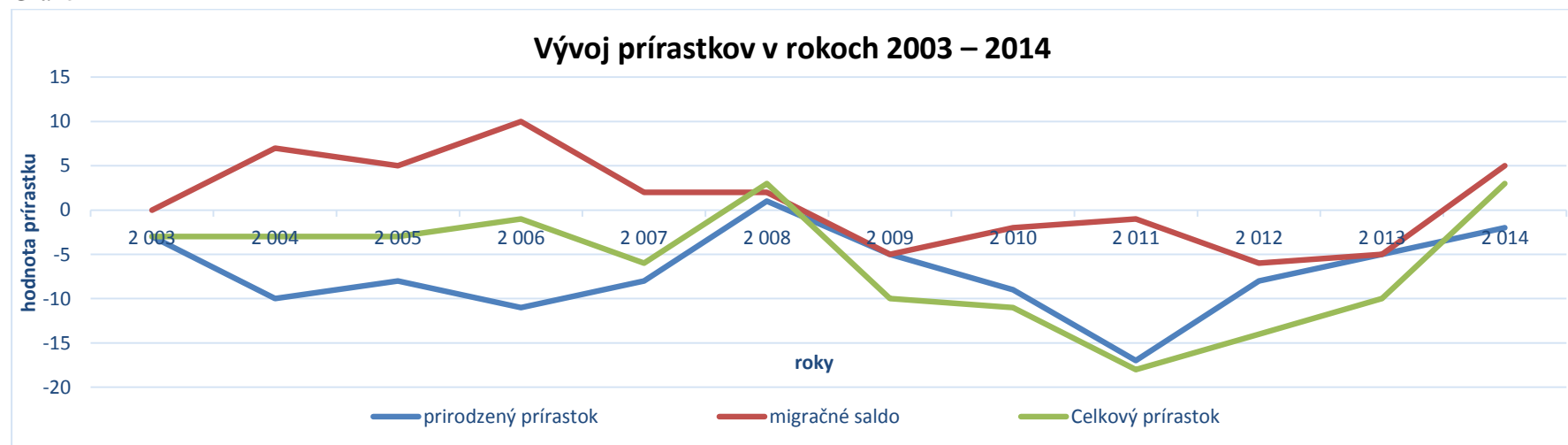
Jedna z najväčších výziev ďalšieho rozvoja obce bude riešenie problémov spojených s ďalším demografickým vývojom. Stabilizáciu počtu obyvateľstva, schopnosť pritiahnúť nových obyvateľov a udržať si súčasných obyvateľov možno dosiahnuť len vhodnou politikou a stratégiou zo strany obce, ktorá bude otvorená voči obyvateľom, orientovaná na mladé rodiny s deťmi, rozvoj cenovo dostupného avšak kvalitného bytového fondu a zlepšenie dostupnosti sociálnej a zdravotnej starostlivosti v jadre i na kopaniciach.

Tabuľka 12 Pohyb obyvateľstva v rokoch 2003 - 2014

<i>Bilancia obyvateľstva</i>	2003	2004	2005	2006	2007	2008	2009	2010	2011	2012	2013	2014	spolu
Živonarodení	15	10	11	8	17	15	10	10	8	10	13	11	138
Zomrelí	18	20	19	19	25	14	15	19	25	18	18	13	223
Prir. prírastok/úbytok	-3	-10	-8	-11	-8	1	-5	-9	-17	-8	-5	-2	-85
Prist'ahovaní	38	41	33	32	24	35	20	20	24	18	11	25	321
Odst'ahovaní	38	34	28	22	22	33	25	22	25	24	16	20	309
Migr. prírastok/úbytok	0	7	5	10	2	2	-5	-2	-1	-6	-5	5	12
Celkový prírastok	-3	-3	-3	-1	-6	3	-10	-11	-18	-14	-10	3	-73

Zdroj: Štatistický úrad SR

Graf 5



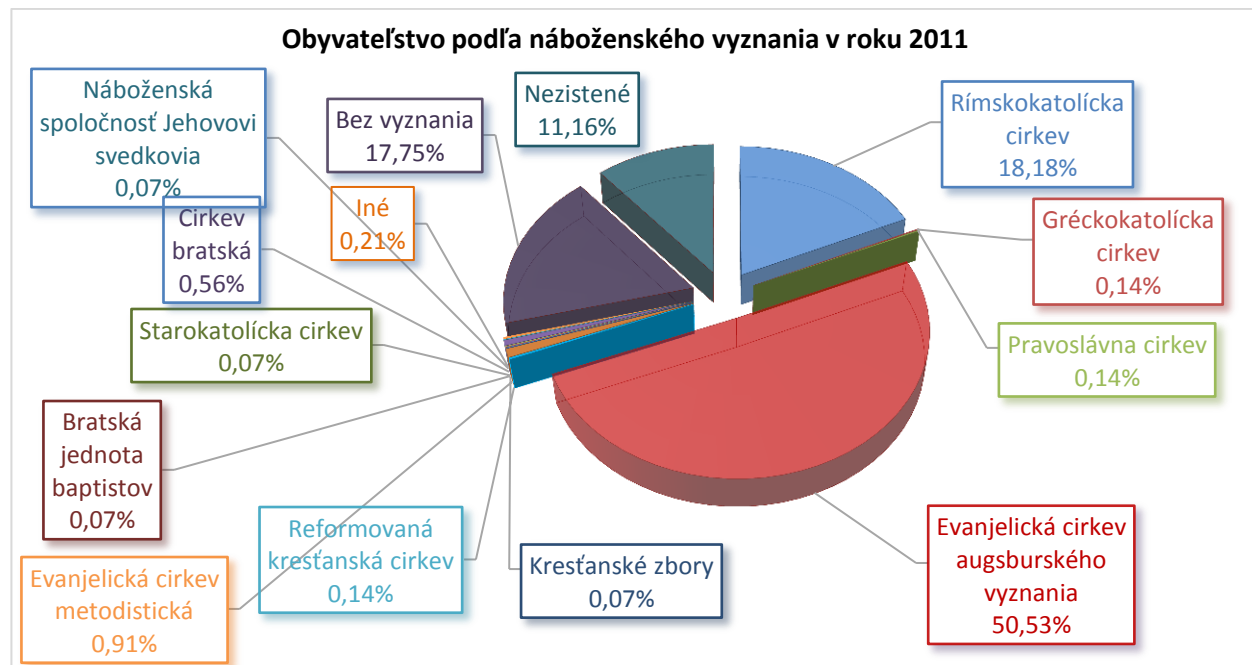
Vierovyznanie

Náboženským vyznaním sa rozumie účasť obyvateľstva na náboženskom živote niektorej cirkvi, alebo vzťah k nej. Najviac obyvateľov – 50,53 % sa pri poslednom sčítaní obyvateľstva v roku 2011 hlásilo k evanjelickej cirkvi augsburského vyznania, čo je až o 13% menej ako v roku 2001. Naopak pomer rímsko-katolíckeho vierovyznania narástol o 0,47% na 18,18%. O 6,43 % vzrástol pomer tých, čo sú bez vyznania (17,75%). No pokles najvýznamnejšieho vierovyznania bol hlavne v dôsledku nárastu tých, ktorý sa v SODB 2011 k svojmu vierovyznaniu nevyjadrili, teda - Nezistení. Svoje zastúpenie v obci majú i ostatné náboženstvá – gréckokatolícka cirkev (0,14%), evanjelická cirkev metodistická (0,91%), cirkev bratská (0,56%), náboženská spoločnosť svedkovia Jehovovi (0,07%) a iné. Podrobnú štruktúru obyvateľov obce Lubina podľa náboženského vyznania znázorňuje tabuľka 13 a graf 6.

Tabuľka 13 Obyvateľstvo podľa náboženského vyznania

Náboženské vyznanie	SODB 2011	
	Spolu	%
Rímskokatolícka cirkev	259	18,18
Gréckokatolícka cirkev	2	0,14
Pravoslávna cirkev	2	0,14
Evanjelická cirkev augsburského vyznania	720	50,53
Reformovaná kresťanská cirkev	2	0,14
Evanjelická cirkev metodistická	13	0,91
Kresťanské zbory	1	0,07
Bratská jednota baptistov	1	0,07
Starokatolícka cirkev	1	0,07
Cirkev bratská	8	0,56
Náboženská spoločnosť Jehovovi svedkovia	1	0,07
Iné	3	0,21
Bez vyznania	253	17,75
Nezistené	159	11,16
Spolu	1425	100

Graf 6



Zdroj: Štatistický úrad SR

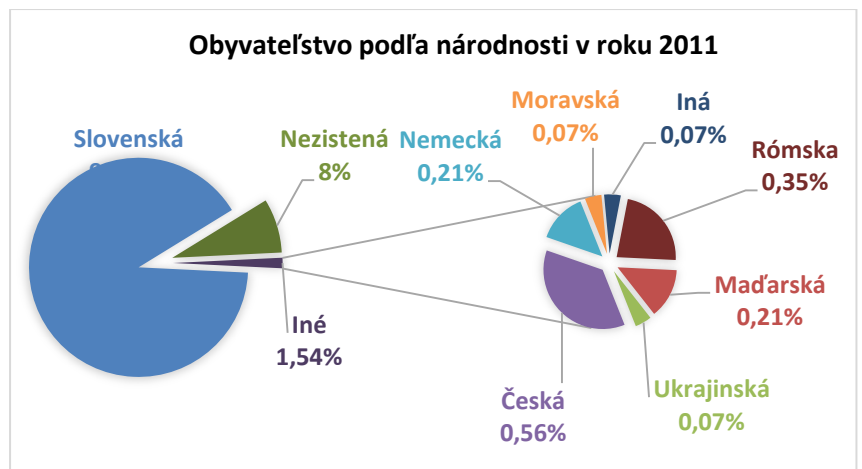
Národnostné zloženie

Národnosťou sa rozumie príslušnosť osoby k národu, národnostnej menšine alebo etnickej menšine. Pre určenie národnosti nie je rozhodujúca materinská reč, ani reč, ktorú občan prevažne používa alebo lepšie ovláda, ale jeho vlastné rozhodnutie o príslušnosti k národu, národnostnej menšine alebo etnickej menšine. Národnostné zloženie v Lubine možno pokladať za výrazne homogénne, nakoľko k slovenskej národnosti sa hlási až 90,46% čo je oproti predchádzajúcemu SODB o 8,58% menej. Česká národnosť je zastúpená 0,56%-ným podielom, čo je nárast o 0,08%. Je to tiež spôsobené zvýšením pomerom o tých obyvateľov, ktorí sa k národnosti v SODB 2011 nevyjadrovali. Ostatné národnosti dosahujú hodnoty nižšie ako 1%, preto sú zo štatistického hľadiska nevýznamné.

Tabuľka 14 Obyvateľstvo podľa národnosti Graf 7

Národnosť	SODB 2011	
	Spolu	%
Slovenská	1289	90,46
Maďarská	3	0,21
Rómska	5	0,35
Ukrajinská	1	0,07
Česká	8	0,56
Nemecká	3	0,21
Moravská	1	0,07
Iná	1	0,07
Nezistená	114	8,00
Spolu	1425	100,00

Zdroj: Štatistický úrad SR



Vzdelanie

Vzdelanostná štruktúra obyvateľstva má pre ďalší rozvoj obce zásadný význam. Školské vzdelanie je výrazom kultúrnej vyspelosti každej spoločnosti. Je jedným z činiteľov, ktoré ovplyvňujú životnú úroveň a podmieňujú úspešný rozvoj národného hospodárstva vo všetkých jeho oblastiach.

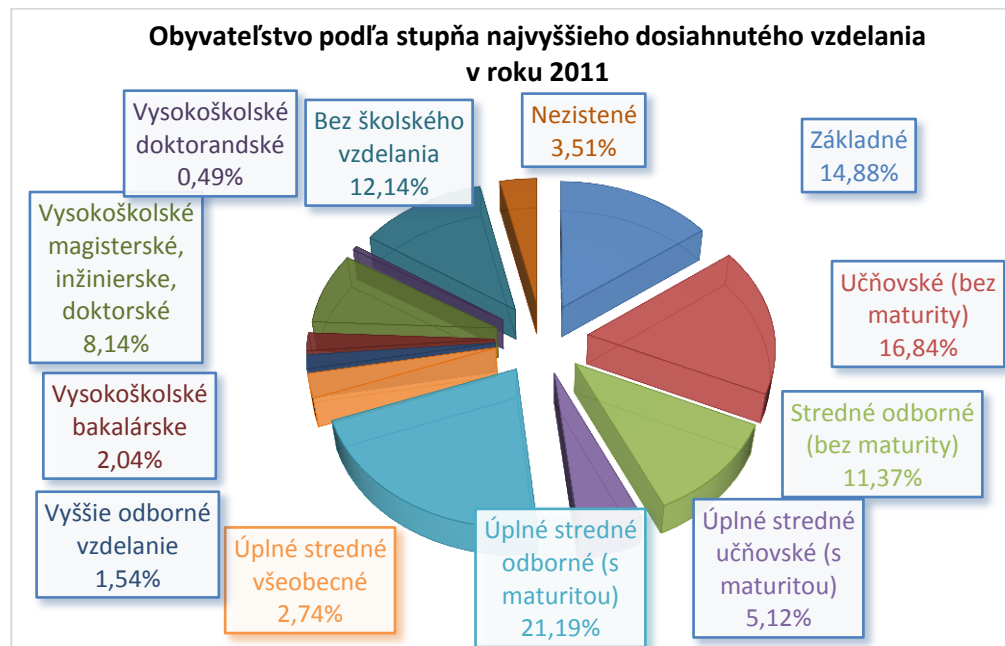
Podľa SODB 2011 v stupni dosiahnutého vzdelania je najpočetnejšia skupina obyvateľov, ktorá dosiahla úplné stredné odborné vzdelanie (s maturitou) – 21,19% (slovenský priemer je 20%), čo je nárast tejto vzdelanostnej kategórie až o 5,61 % oproti SODB 2001. Druhou najpočetnejšou skupinou sú obyvatelia, ktorí majú učňovské vzdelanie (bez maturity) – 16,84%. Čo je dobré, je rapidný pokles obyvateľov so základným vzdelaním (o 10,79%) až na 14,88%, pričom slovenský priemer je 15%. Vysokoškolské vzdelanie dosiahlo 10,67% obyvateľov obce, nárast až o 6%, avšak o niečo menej v porovnaní s celoslovenským priemerom (13,8%). Napriek tomu možno konštatovať, že z hľadiska vzdelanosti obyvateľstva vykazuje obec dobrú vzdelanostnú úroveň, najmä z hľadiska odbornosti vďaka stredným odborným školám v okolitých mestách Stará Turá a Nové Mesto nad Váhom. Podrobnú štruktúru obyvateľov obce Lubina podľa vzdelania znázorňuje tabuľka 15 a graf 8.

Tabuľka 15 Obyvateľstvo podľa stupňa najvyššieho dosiahnutého vzdelania

Najvyššie dosiahnuté vzdelanie	SODB 2011	
	Spolu	%
Základné	212	14,88
Učňovské (bez maturity)	240	16,84
Stredné odborné (bez maturity)	162	11,37
Úplné stredné učňovské (s maturitou)	73	5,12
Úplné stredné odborné (s maturitou)	302	21,19
Úplné stredné všeobecné	39	2,74
Vyššie odborné vzdelanie	22	1,54
Vysokoškolské bakalárske	29	2,04
Vysokoškolské magisterské, inžinierske, doktorské	116	8,14
Vysokoškolské doktorské	7	0,49
Bez školského vzdelania	173	12,14
Nezistené	50	3,51
Spolu	1425	100,00

Zdroj: Štatistický úrad SR

Graf 8



Kultúrno-spoločenský život

Kultúra je nezastupiteľnou sférou spoločenského života. Kultúrnou politikou prispieva obec k duchovnému rozvoju svojich obyvateľov vo vzťahu k ich potrebám v rámci obce, okresu, kraja, regiónu, Slovenska. Obec Lubina je významným priestorom periodicky sa opakujúcich kultúrnych podujatí, ktoré umocňujú zviditeľnenie obce, ale zároveň sú tieto podujatia významným prvkom kultúrno-spoločenského života v obci, čím podporujú jej návštevnosť.

V obci sa každoročne konajú viaceré kultúrne a spoločenské podujatia a akcie. Charakter niektorých sa mení, väčšina z nich sa však koná viac menej pravidelne každý rok. Najvýznamnejšie z nich uvádza nasledujúca tabuľka 16.

Tabuľka 16 Vybrané kultúrne a spoločenské podujatia a akcie v obci Lubina

Názov kultúrneho podujatia	Termín konania
Spoločenský ples ZŠ a ZRPS	január
Fašiangy a tradičné pochovávanie basy v KD Miškech Dedinka	január
Karneval	január
Fašiangový pochod dedinou	február
Veľkonočná zábava	marec
Stavanie májov	máj
Podjavorinské folklórne slávnosti	máj
Deň matiek	jún
Cesta rozprávkovým lesom	jún
Futbalový turnaj „Memorál Jána a Sadloňa“	jún
Futbalový turnaj o putovný pohár kpt. Miloša Uhra	jún
Tradičné stretnutie pri pálení vaty na počesť Majstra Jána Husa na Chríbe	júl
Poľovnícka zábava v Podkozinciach	júl
Slávnosti bratstva Čechov a Slovákov na vrchu Javorina	júl
Podkozinská vareška	august
CS Škoda zraz	august
Oslavy SNP na vrchu Roh Lubina	august
Javorinská časovka	august
Z úcty k Vám	október
Kapustovo- lekvárový večer	december
Mikuláš	december
Slovensko- česká vatra priateľstvá	december

Zdroj: www.obclubina.sk

Najznámejším podujatím, ktoré prekračuje regionálny, dokonca i národný rámec, sú Slávnosti bratstva Čechov a Slovákov na Veľkej Javorine. Najvyšší vrch Bielych Karpát sa stal pamätným miestom stretávania sa Čechov a Slovákov už v 19. storočí. Na spoločných výletoch sa

tu stretávali slovenskí a českí študenti, učitelia, kňazi, umelci, ale i prostí ľudia. Spontánne a nepolitické Slávnosti na Veľkej Javorine sa po rozdelení spoločného štátu Čechov a Slovákov stali kultúrno-spoločenským podujatím. Slávnosti sa posledné roky konajú ako celodenné podujatie, ktorého hlavnou časťou je prehliadka hudobných, tanečných a speváckych skupín rôzneho žánru z oboch strán hranice. Organizátorom je neformálne združenie obcí a miest z obidvoch strán hranice.

Kultúrno-spoločenský život v obci Lubina reprezentuje pomerne široká škála kultúrnych inštitúcií, združení, spoločenských organizácií, občianskych združení, spolkov a mimovládnych organizácií, ktoré vyvíjajú svoje aktivity v najrozličnejších oblastiach kultúrno-spoločenského života. Mimovládne organizácie, občianske združenia a ďalšie formy neziskových združení sú dôležitou súčasťou občianskej spoločnosti, keďže svojimi činnosťami prispievajú k výraznému zlepšeniu kvality života.

Tabuľka 17 Spolky a občianske združenia pôsobiace v obci Lubina

Spolky a združenia	Predmet činnosti
Jednota dôchodcov	Organizovanie spoločenského a kultúrneho života seniorov
Slovenský zväz včelárov	Na svojich zasadnutiach riešia včely, včelárstvo, napr. objednanie liečiv a s tým súvisiace dotácie z MP SR, zabezpečenie potrebných pomôcok a materiálu pre včelárov.
Združenie Holubyho poľný kvet	Cirkevné združenie
Združenie bratstva Čechov a Slovákov Javorina	Cezhraničná spolupráca
DHZ Miškech Dedinka	Dobrovoľný hasičský zbor slúži občanom nielen počas požiaru, ale i pri iných prírodných katastrofách.
Poľovnícke združenie – ROH-Lubina	Podieľa sa na chove zveri, starostlivosti o zver a jej životné prostredie vrátane jej lovu, pričom poľovným revírom sú lesy v chotári Lubina. Predseda Ostrovský Ľubomír

Zdroj: OcÚ Lubina

Významným prvkom kultúrneho života obce je časopis Lubinčan, ktorý vychádza pravidelne každé dva mesiace a informuje o spoločenskom dianí v obci Lubina a jej okolí.

Nezamestnanosť

K 31.12. 2014 je na Úrade práce, sociálnych vecí a rodiny evidovaných 96 uchádzačov o zamestnanie z obce Lubina. Ide o najvyšší počet uchádzačov o zamestnanie za posledných 7 rokov. Pričom v roku 2007 ich bolo len 32.

2.1.4 Materiálne zdroje a občianska vybavenosť

Jedným zo základných predpokladov rozvoja každej obce, mesta i regiónu je rozvoj infraštruktúry, ktorý je výrazne ovplyvňovaný hospodárskym potenciálom, spôsobom života a životnou úrovňou obyvateľstva.

2.1.4.1 Technická infraštruktúra

Doprava a dopravné vzťahy

Kvalitná dopravná infraštruktúra a dobrá dopravná dostupnosť sú základné predpoklady rozvoja obce. Na území obce Lubina prichádza do úvahy iba možnosť cestnej dopravy.

V katastri obce Lubina sa okrem štátnych ciest II. a III. triedy nachádzajú i miestne a účelové komunikácie.

Hlavnú dopravnú a urbanizačnú tepnu tvorí cesta II. triedy č. 581, ktorá spája mestá – Nové Mesto nad Váhom, Stará Turá a Myjava. Od krajského mesta Trenčín ju delí vzdialenosť 28 km. Hlavnou dopravnou križovatkou vo vzdialenosti asi 8 km od Lubiny je okresné mesto Nové Mesto nad Váhom, v blízkosti ktorého prechádza diaľnica D1 a železničná trať národného významu. Priamo v obci sa nenachádza železničná trať, najbližšia je od katastra obce vzdialená cca. 3,5 km v susediacom meste Stará Turá. Ide o jednokolejovú trať medzinárodného významu.

Cestná doprava

Obec Lubina je na celoštátnu cestnú sieť napojená komunikáciami II/581 (Nové Mesto nad Váhom - Stará Turá), III/581 11 (Hrušové - Hrnčiarové), III/581 14 (Stará Turá - Cetuna), III/581 17 (Lubina - Hrabové), III/581 18 (Černákovci), III/581 20 (Podkozince - Holubyho chata).

Komunikácia II/581, ktorá je zaradená do základnej cestnej siete ako cesta Z-90, je vedená mimo zastavanej časti obce, v juhozápadnej časti obce kopíruje hranicu jej intravilánu.

Pre rozvoj cestovného ruchu v obci je dôležitá zrekonštruovaná cesta v smere na Veľkú Javorinu od časti Barina. Ide o cestu medzinárodného významu. Hlavné pešie ťahy nie sú vždy potvrdené pešími komunikáciami. V dôsledku zlých poveternostných vplyvov a nadmerného využívania bude v krátkom období potrebná v dlhšom časovom horizonte komplexná rekonštrukcia miestnych komunikácií.

Cyklistická doprava a cyklistika

V rámci územného obvodu obce je vyznačených niekoľko desiatok km cyklistických trás, ktoré sa v súčasnosti predlžujú.

Lubina je súčasťou plánovanej „Podjavorinskej cyklotrasy“, ktorá prepojí obec s Kopaničiarskou cyklomagistrálou.

Sledovaný región má mimoriadne vhodné podmienky pre cykloturistiku. Na západnom Slovensku boli v uplynulých rokoch zrealizované dva projekty PHARE, prostredníctvom ktorých sa podarilo vyznačiť takmer 2000 km cyklotrás. Na Považí Vážska, Malokarpatská, Štiavnická a na Kysuciach Kysucká cyklomagistrála. Na Záhorí Záhorská a cyklotrasa Okolo rieky Moravy. Tieto oblasti spája Kopaničiarska cyklomagistrála, ktorá vytvára prirodzenú „cyklodiaľnicu“ naprieč Kopaničiarskym regiónom Veľká Javorina – Bradlo. Okrem toho boli vyznačené desiatky doplnkových trás, sprístupňujúcich najzaujímavejšie lokality regiónu. Celkovo je v oblasti vyznačených viac ako 200 km cykloturistických trás. Dôležitým faktorom pri návrhu cyklotrás

bola aj bezpečnosť samotných cyklistov. Všetky cyklotrasy sú značené. Značenie pozostáva z maľovaných značiek, tzv. "céčiek" a prvkov cykloturistickej orientácie – najmä cyklosmeroviek.

Koordinácia realizácie cyklotrás s partnermi na českej strane vytvára vhodné podmienky pre realizáciu cyklotrás, ktoré spájajú prihraničné regióny obidvoch republík a pritom propagujú najzaujímavejšie prírodné a kultúrne pamätihodnosti v celej prihraničnej oblasti.

V okolí obce je hustá sieť bezprašných ciest, ktorá vytvára vhodné podmienky na cykloturistiku. Cykloturistické okruhy sú navrhnuté zväčša po menej frekventovaných cestách II. a III. triedy. Na horských bicykloch sa dajú absolvovať i trasy pre pešiu turistiku. Cyklotrasy vedú do okolitých obcí, k prírodným, kultúrnym a historickým pamiatkam.

Vybrané cyklotrasy cez obec Lubina

- Z Bošácej cez – Cetunu – Starú Turú – na Paprad': cyklotrasa začína v obci Bošáca a prechádza obcou Lubina cez kopanice U Škulcov, Barina, Hrnčiarové, Miškech Dedinka po ceste III. triedy, značená je zelenou farbou
- Z Hrnčiarového na Veľkú Javorinou: cyklotrasa začína v kopanici Hrnčiarové, prechádza osadou Barina, Na Dúbrave a končí na vrchu Veľká Javorina, celá trasa je vedená po ceste III. triedy zrekonštruovanej od Bariny až po Veľkú Javorinu, značená je žltou farbou

Na území Trenčianskeho samosprávneho kraja sa realizuje návrh Považskej trasy pre cykloturistiku, ktorá je súčasťou cyklotrasy vedenej po hrádzach Váhu z Komárna do Žiliny. Považská cyklotrasa sa napája na najdôležitejšiu cyklistickú trasu na Slovensku, ktorá má štatút Medzinárodnej podunajskej cykloturistickej trasy. Trasa je vedená po dunajských hrádzach a predstavuje slovenský úsek dunajskej cyklotrasy z Passau cez Viedeň, Bratislavu a Komárno do Budapešti.

Nadväzne na Považskú cyklotrasu sa navrhuje napojiť odbočka z Nové Mesta nad Váhom do Brezovej pod Bradlom. Táto i ďalšie plánované trasy predstavujú v riešenom území nadregionálnu a regionálnu cykloturistickú kostru.

Pre sledované územie by bolo prínosom vytvorenie cyklochodníka, ktorý by spájal jadro obce Lubina s kopanicou Hrnčiarové. Tento cyklochodník by mohol byť predĺžený ku kopanici Miškech Dedinka a následne k mestu Stará Turá. Išlo by o cyklochodník, ktorý by využívali nie len cyklisti, ale aj chodci, či mamičky s kočíkmi. V tomto úseku existujúce chodníky nie sú navzájom spojené.

Autobusová doprava

Cestná infraštruktúra Slovenskej republiky je definovaná v tzv. cestnom zákone (zákon č. 135/1961 Zb., v znení neskorších predpisov).

Obec Lubina nemá mestskú hromadnú dopravu. Túto funkciu zabezpečujú autobusové linky a spoje podniku SAD a. s. Trenčín v Novom Meste nad Váhom.

Na území Lubiny sa nachádza celkovo 17 autobusových zastávok (z toho 4 v obci). Frekvencia autobusových spojov je pre potreby obyvateľov nedostačujúca, hlavne čo sa týka kopaníc. Počas víkendov absentuje autobusová doprava v kopanici Podkozince a U Frantov. V súčasnosti i to málo existujúcich spojov je v malej miere plne využívaných. Najväčším dôvodom je nesprávne nastavenie odchodov autobusov zo zastávok, ktoré nevyhovujú požiadavkám dochádzajúceho obyvateľstva za prácou do mesta Stará Turá a Nové Mesto nad

Váhom. Mnohokrát by stačilo posunúť odchod autobusu o pár minút skôr a zvýšil by sa počet cestujúcich, vzhľadom na to, že väčšina dochádzajúcich zamestnancov pracuje v dvoj až trojzmennej prevádzke v presný pracovný čas. Veľkou chybou bolo rušenie mnohých tzv. ranných spojov, čo sa prirodzene odzrkadlilo i vo vyťaženosti ďalších, väčšinou poobedných spojov. Obyvatelia boli nútení vymeniť autobusovú dopravu do práce za automobilovú, čo negatívne vplyva nie len na vyťaženosť autobusových spojov, ale i na životné prostredie.

Letecká doprava

Najbližšie letisko regionálneho významu sa nachádza v Piešťanoch, ktoré je od Lubiny vzdialené cca. 28 km. Najbližšie letisko medzinárodného významu leží v Bratislave vzdialenej 108 km.

2.1.4.2 Vodovodná a kanalizačná sieť

Zásobovanie pitnou a úžitkovou vodou

Vodovod v Lubine je zásobovaný vodou z vlastných obecných prameňov Rybníček horný a Rybníček dolný cez vodojem Lubina (2 x 150 m³) prírodným potrubím DN 160. V prípade potreby je možné obecný vodovod napájať pitnou vodou z vodného zdroja Cetuna cez vodojem Cetuna (100 m³, 420/415) a vodojem Hrnčiarové. Pokrytie k.ú. zásobovaním pitnou vodou je na pomerne dobrej úrovni, chýba však vodovod v Podkozinciach a niektorých malých osadách. V týchto častiach sa zásobovanie rieši vodou zo súkromných studní.

Kanalizácia a čistenie odpadovej vody

V obci Lubina v súčasnosti kanalizačná sieť vybudovaná nie je. Splaškové vody sú zachytávané lokálne v žumpách (ktoré sú v mnohých prípadoch netesné) a likvidované odvozom fekálnymi vozidlami na najbližšiu vyhovujúcu jestvujúcu ČOV. Mnohí obyvatelia, hlavne pri rekonštrukcii alebo stavbe nového rodinného domu, si budujú súkromnú ČOV. Riešením by bolo vytvorenie v každej kopanici malú ČOV, ktorá by bola v správe obce a slúžila by príslušným domom. Išlo by o sústavu malých ČOV, keďže v súčasnosti obec neuvažuje nad stavbou centrálnej veľkej ČOV.

2.1.4.3 Plyn a telekomunikácie

Plyn a vykurovanie

Jadro obce je v súčasnosti plne plynofikované, čím sa vo vykurovacom období podstatne zvýšila aj čistota ovzdušia. Kopanice obce Lubina sú naďalej vykurované prevažne drevom.

Zásobovanie teplom je decentralizované do malých domových a individuálnych kotolní, časť bytov je vykurovaná pecami. Za rozvojový zámer považujeme kvalitatívnu zmenu používaného paliva. V súčasnosti sa na vykurovanie obytných domov v jadre obce z väčšej miery využíva zemný plyn. Pri riešení spôsobu zásobovania teplom v riešenom území bude potrebné vychádzať z prioritných funkcií obce, ktorými sú obytná funkcia a rekreačná. Zachovanie čistoty ovzdušia v celom území si vyžaduje použitie ušľachtilých médií akými je elektrická energia a zemný plyn. Elektrická energia na vykurovanie v obci nie je využívaná skoro vôbec (0,7%), dôvodom je jej súčasná vysoká cena.

Spoje a telekomunikačné zariadenia

S rozvojom nových foriem komunikácií a šírenia informácií vzrastá význam telekomunikačných technológií, ktorý za posledné desaťročie niekoľkonásobne predstihol rozvoj ostatných odvetví technickej infraštruktúry. S rozvojom turistiky, obchodných aktivít, zvyšovaním kvality života obyvateľov obce, ale aj pre udržateľný rozvoj obce bude rásť význam kvality telekomunikačných technológií a ich schopností pokryť požiadavky na telekomunikačné technológie.

Celý územný obvod obce vrátane okrajových častí je pokrytý sieťou telekomunikačných rozvodov. Avšak v niektorých okrajových kopaniciach bola pevná linka zrušená pri modernizácii daných zariadení. Dôvodom bola malá rentabilita vynaložených prostriedkov.

Kataster obce je z väčšej časti pokrytý signálom mobilnej telefónnej siete (Orange, T Mobile i O2) a televíznym signálom. A však v kopaniciach nie je signál mobilnej telefónnej siete postačujúci. Tento problém by bolo treba vyriešiť v rámci rozvoja obce, pretože v súčasnosti sa bez dobrého mobilného signálu nezaobíde takmer žiaden občan.

V obci Lubina sa nachádza jedna pošta, ktorej doručovacie rajóny sú rozsiahle, čo súvisí s kopaničiarskym charakterom osídlenia.

2.1.4.4 Obecný rozhlas

Miestny rozhlas je zrealizovaný v jadre obce a veľkých kopaniciach Hrnčiarové a Miškech Dedinka, v ostatných kopaniciach absentuje.

2.1.4.5 Verejné osvetlenie

Pôvodné vedenie verejného osvetlenia je vedené na spoločných stĺpoch s vedením NN. Osvetlenie je realizované výbojkovými svietidlami, ktoré sú umiestnené na stĺpoch vedenia NN.

2.1.4.6 Sociálna infraštruktúra

Obec nevlastní dom sociálnych služieb, svojim občanom zabezpečujú sociálnu opateru sociálne opatrovatel'ky. Obec zabezpečuje rozvoz hlavných jedál obecným vozidlom.

2.1.4.7 Zdravotná infraštruktúra

Zdravotná starostlivosť je zabezpečená prostredníctvom ambulancie všeobecného lekára 3-krát týždenne a dennej stomatologickej ambulancie. Ostatné zdravotné služby poskytujú občanom neďaleké mestá Stará Turá a Nové Mesto nad Váhom.

2.1.4.8 Kultúrna infraštruktúra

Kultúra v obci je samozrejmom a nevyhnutnou podmienkou ponuky kultúrno-spoločenského vyžitia sa vlastných obyvateľov, ale aj prejavom cielenej kultúrnej ponuky širšej návštevníckej verejnosti danej obce. Je prejavom a symptómom spoločenskej úrovne a kultúrnej vyspelosti daného sídla a regiónu. Miestne osvetové stredisko v obci má priestory v kultúrnom dome. Tam sa organizujú všetky spoločenské, zábavné i športové akcie. Kultúrny dom bol postavený v r. 1935 a má názov KD Gustáva Zocha. Je to jednopodlažná budova, na poschodí je veľká sála s javiskom, šatňami a priestrannou vstupnou halou. Na prízemí je miestna knižnica.

Miestne osvetové stredisko v Miškech Dedinke sídli v kultúrnom dome, ktorý bol postavený v r. 1936 a volal sa KD Dr. Milana Hodžu. Je to priestranná budova s veľkou spoločenskou miestnosťou, javiskom, knižnicou a dobre vybavenou kuchyňou. V pivničnom priestore je zariadený klub mladých s posedením i pultovou obsluhou. Na poschodí je klubová miestnosť, ktorá slúži na zasadanie obecného zastupiteľstva, na schôdze rôznych organizácií i spolkov.

KD v Miškech Dedinke je centrom všetkých spoločenských, osvetových, zábavných i športových akcií na kopaniciach. Má tu sídlo i FS Javorinka, priestory pre nácvik programov i svoje šatne. Vzhľadom na veľkosť a dobré usporiadanie prízemnej časti (dve prepojené miestnosti oddelené len pohyblivou stenou), uskutočňujú sa tu zábavy, spoločenské i rodinné posedenia, výročné schôdze, konferencie, výstavy a iné podujatia. Kuchyňa je vybavená potrebnou technikou i stolovým servisom pre 150 host'ov. Objekt by vyžadoval modernizáciu.

V obci sa nachádza evanjelický kostol s novou a starou farou, pomník padlých vojakov v I. a II. svetovej vojne, rodný dom J. Holubyho, rodný dom kapitána M. Uhra a rodný dom Samuela Štúra.

2.1.4.9 Školská infraštruktúra

Školská infraštruktúra je v obci zastúpená materskou školou, kde sa deti učia v dvoch triedach (spolu ich je 29) a základnou školou 1. - 9. ročník, v školskom roku 2014/15 s počtom žiakov 69. Od 14. decembra 2001 nesie škola čestný názov lubinského rodáka Samuela Štúra. Žiaci na prvom stupni sú rozdelení do dvoch tried, pričom nedostatkom detí sú v jednej triede prváci s tretiakmi a v druhej druháci so štvrtákmi v tzv. dvojtriedkach. Na druhom stupni sú žiaci v samostatných triedach. Škola si v období posledných desiatich rokov udržiava počet žiakov na približne rovnakej úrovni.

Z dôvodu nízkych finančných možností obce a nedostatočných normatívnych príspevkov na žiaka z Ministerstva školstva SR (ktoré nepostačujú ani na úhradu bežných výdavkov spojených s činnosťou školy), sa predpokladá uskutočňovanie investičných projektov v súvislosti s rekonštrukciou školy v dlhšom časovom období, prípadne s pomocou štrukturálnych fondov Európskej únie. V priebehu programovacieho obdobia bude potrebné kompletne rekonštruovať (strešná krytina a zateplenie budovy). Predpokladá sa aj rekonštrukcia sociálnych zariadení.

V areáli školy je vybudované multifunkčné ihrisko a prírodné, ktoré slúži všetkým občanom. V posledných rokoch však toto klzisko bolo málo využívané vzhľadom na nepriaznivé počasie počas zimného obdobia.

Materská škola prešla v roku 2015 čiastočnou rekonštrukciou. A však vybavenie detského ihriska je stále nepostačujúce.

2.1.4.10 Cestovný ruch

V jadre obce reštauračné služby ponúka iba pohostinstvo U Šustra. Ďalšie reštauračné služby sídlia v kopaniciach Miškech Dedinka, Záhradská, Roh a na Veľkej Javorine. Ubytovanie v súkromí sa nachádza v jadre obce, taktiež U Valenčíkov, Podkozinciach a U Frantov. Ubytovacie aj reštauračné služby ponúka Penzión Roh a Holubyho chata.

V areáli Veľkej Javoriny sa každoročne uskutočňujú medzinárodné Slávnosti bratstva Čechov a Slovákov. Spoločenské podujatia rôzneho charakteru sa príležitostne konávajú i v pohostinstvách Bistro tri sestry a Krčma na konci sveta.

V obci je situované múzeum Samuela Štúra spolu s ukážkou tradičnej lubinskej architektúry a krojov.

Na Veľkej Javorine je situované lyžiarske stredisko vo výške 905 m.n.m. Žiaľ trate nie je možné umelo zasnežovať. Vďaka tomu je lyžiarska sezóna závislá na výške prírodného snehu. V okolí sa nachádzajú bežkárске trate, ktoré sú poprepájané s moravskou stranou a Starou Myjavou. Vďaka upravovaniu bežkárskych tratí je bežkovanie stále viac populárnejšie a prináša turistický ruch do samotnej obce. Na kopaniciach sa nachádza malá lyžiarska trať LK Chríb, ktorá je však situovaná na južnú stranu a nie je umelo zasnežovaná. Vďaka týmto faktorom v poslednom období sa na tejto trati ani nelyžovalo.

Pre turistický ruch je veľmi atraktívny areál MiniFARMY v časti Barina, ktorá láka predovšetkým rodiny s deťmi. Atrakciou sú hlavne domáce zvieratá nezvyčajnej veľkosti, ktoré si návštevníci môžu pohľadiť a taktiež nakŕmiť. Tento kontakt so živými domácimi zvieratami mnohé deti z mesta nemajú. Ide o jedinečný projekt, ktorý by sa mal ďalej podporovať.

2.1.4.11 Športové aktivity

V obci sa nachádzajú dve futbalové ihriská (v jadre obci a v kopanici Hrnčiarové), kde sa pravidelne konávajú i medzinárodné zápasy. V obci je takisto situované multifunkčné ihrisko a však v jadre obci chýba detské ihrisko pre menšie deti. V spádovej kopanici Hrnčiarové pri futbalovom ihrisku sa v blízkej budúcnosti plánuje výstavba areálu pre deti.

2.1.4.12 Bytový a domový fond

V obci prevažuje vysokým podielom bývanie v súkromných rodinných domoch. 445 rodinných domov je neobývaných, avšak 341 z nich je určených na rekreáciu. 190 domov je vykurovaných plynom.

V r. 2011 sa v obci nachádzalo 7 bytových domov, v súčasnosti ich stav vzrástol na 9.

Mladé rodiny majú záujem bývať v jadre obci, kde je zavedený plyn. Ale na dobre dostupných kopaniciach pozorujeme pomerne veľký nárast nových rodinných domov. Ide prevažne o mladé rodiny, ktoré vyhľadávajú bývanie v blízkosti prírody za prijateľnú cenu pozemku. Vzhľadom ku kopaničiarskemu rázu obce sa v budúcnosti – z dlhodobého hľadiska črtajú možnosti voľných pozemkov, ktoré môžu byť vhodné na bytovú výstavbu. Obec momentálne vlastní stavebné pozemky na Oholíne, kde plánuje natiahnuť siete pre výstavbu novej ulice.

2.1.5 Charakteristika ekonomického potenciálu

V obci pôsobí niekoľko podnikateľských subjektov. Vo väčšine prípadov sa jedná o malých a drobných podnikateľov a živnostníkov, ktorý sa orientujú predovšetkým na poskytovanie služieb občanom v obci. Hlavným podnikateľským subjektom je poľnohospodárske družstvo, podnikatelia zaoberajúci sa spracovaním drevnej hmoty a drevovýrobou. Obec Lubina už v minulosti bola orientovaná na drevársku výrobu. Obyvatelia vyrábali varešky a rôzne drevené pomôcky do domácnosti. Táto tradícia sa zachovala dodnes.

V obci Lubina sídlili 3 poľnohospodárske družstvá (JRD) (Lubina, Hrnčiarové, Hrabové). Jediné družstvo, ktoré sa vôbec nevyužíva je družstvo v Harbovom. Objekt je úplne chátrajúci.

V časti Hrnčiarové družstvo prešlo premenou na neoficiálny priemyselný park, kde väčšinou sídlia drevospracujúce firmy.

Svoju funkciu stále plní iba poľnohospodárske družstvo v Lubine.

Lesy a vlastníctvo

V lesnom hospodárstve prebehla reprivatizácia, ktorá bola spojená so značnými problémami v zabezpečovaní pestovanej a lesoochranskej činnosti u nových súkromných vlastníkov.

Ekonomické využitie tunajších lesov sa prejavuje hlavne v oblasti turistického ruchu v podobe poľovných revírov bohatých na lesnú zver a ťažbe drevnej hmoty. Lesy v katastri obce Lubina sú rozdelené medzi štátne lesy a urbár. Urbár – Spolok bývalých urbarialistov obce Lubina, je v prenájme do 31.12.2021. V súčasnosti lesný majetok urbára je prenajatý jednému veľkému nájomcovi a asi 20 drobným nájomcom. Lesná hospodárska činnosť je schvaľovaná na obdobie „decénia“ Obvodným lesným úradom (posledný plán 2011-2020). Na základe tohto plánu nájomca každoročne predkladá na ObLÚ ročný plán, v ktorom je stanovené v ktorých lokalitách bude realizovaná ťažba, aký druh ťažby a v akej miere, aké bude ošetrovanie porastov, ochrana, výsadba a podobne. Tento plán v zmluvne stanovených termínoch predkladá na výbor, ktorý dva krát ročne za účasti predsedu, člena výboru a zástupcu podielnikov tieto skutočnosti preveruje. V prípade kalamity, nájomca hlási lokality a rozsah kalamity a je povinný následky urýchlene odstrániť na úkor povoleného rozsahu ročnej ťažby. Vo vlastníctve Spolku bývalých urbarialistov obce Lubina je i les na vrchu Skalka, ktorý potrebuje revitalizáciu. Boli tu umelo vysadené monokultúry borovic, ktoré neodolávajú kombinácii výdatných dažďových zrážok a nárazového vetra. Na druhej strane však tieto umelo vysadené monokultúry zabraňujú zosuvu pôdy a kameňov, ktoré by mali devastačné následky pre príľahlé domy v samotnom jadre obci. Z tohto dôvodu by sa malo dbať na citlivé odstránenie kalamitnej a nebezpečnej dreviny so súhlasom obce a životného prostredia. Lokalitu bude potrebné postupne vysadiť pôvodnými odolnými drevinami, aby sa v budúcnosti príroda mohla sama vysporiadať s výkyvmi počasia a nedochádzalo ku kalamitným situáciám.

Hospodárenie v lesoch je rozdelené na dve základné činnosti, a to je pestovateľská činnosť a ťažbová činnosť. Do pestovateľskej činnosti patrí: umelá obnova, ošetrovanie mladých lesných porastov, ochrana mladých lesných porastov proti burine, zveri, oplocovanie mladých lesných porastov, výrub nežiaducich drevín, prerezávky, ochrana lesov. Do ťažbovej činnosti patrí ťažba, približovanie, manipulácia a odvoz vyťaženej drevnej hmoty. Všetky tieto činnosti vyplývajú z Lesného hospodárskeho plánu (LHP) a je schválený orgánom štátnej správy na dobu 10 rokov.

2.1.6 Ex-ante hodnotenie

Tabuľka 18: Ex-ante hodnotenie

	Názov investície - projektu (obec, okres)	Rok začatia-plán	Technická príprava mesiac/rok	Objem finančných prostriedkov spolu v €	Finančné prostriedky podľa zdrojov (v tis. EUR)					
		Rok dokončenia-plán	PD na ÚR:		Rozpočet samosprávneho kraja	Rozpočet obce v €	Štátne účelové fondy	Rozpočet z OP (EU + štát)	Názov OP	Súkr. (iné) zdroje
			PD na SP:							
1	Infraštruktúra pre individuálnu bytovú výstavbu - Oholín	2016		930 000	0	467 500	462 500	0	ŠFRB	
		2017								
2	Dokončenie rekonštrukcie amfiteátra Roh s možnosťou prírodného kina	2016		250 000	0	12 500	0	225 000	EK	
		2019								
3	Vybudovanie oddychovo – relaxačnej zóny v centre pre deti i dospelých na mieste chátrajúceho bývalého obchodného domu	2018		600 000	0	30 000	0	570 000	IROP	
		2021								

ŠFRB – Štátny fond rozvoja bývania

EK – Európska komisia

IROP – Integrovaný regionálny operačný program

2.2 Analýza vonkajšieho prostredia

Analýza príležitostí a ohrození obce Lubina

Príležitosťou obce je zvýšiť jej turistický potenciál vybudovaním cykloturistických chodníkov. Kataster obce sa nachádza v krásnom prírodnom prostredí CHKO Biele Karpaty, čo v sebe prináša veľký potenciál pre označenie cyklotrás a vybudovanie náučných chodníkov.

Obec má v súčasnosti dobre rozvinuté kultúrno-spoločenské a športové vyžitie. V budúcnosti by mala v organizovaní tradičných podujatí pokračovať a rovnako by mohla svojim občanom priniesť nové druhy zábavy a oddychu v podobe nových podujatí, ktoré by pre svojich občanov organizovala.

Obec Lubina má potenciál pre vyššie využívanie prostriedkov cestovného ruchu vzhľadom na svoju výhodnú geografickú polohu. Vďaka atraktivitám, ktoré sa v jej katastri nachádzajú má príležitosť prilákať nových návštevníkov.

V rokoch 2014 – 2020 sa obec zameria na zvýšenie čerpania fondov Európskej únie, vďaka ktorým má možnosť zlepšiť kvalitu života svojich obyvateľov. Čerpanie eurofondov môže byť využité napríklad na vybudovanie zberného dvora a zlepšenie separácie odpadu v obci, dobudovanie chýbajúcej kanalizácie, budovanie cyklotrás, či budovanie a opravy chodníkov v obci.

Obec momentálne plní funkciu skôr tranzitného miesta. Má však potenciál zatriktívniť služby a podujatia tak, aby zvýšila počet návštevníkov a udržala ich v obci.

Občania obce Lubina sa v prieskume verejnej mienky vyjadrili, že by mali záujem o väčšie množstvo oddychových a zelených zón v obci a detských ihrísk.

Obec plánuje zapracovať na zvýšení kultúrneho povedomia svojich občanov a vymyslieť spôsob, ako prilákať na kultúrne podujatia organizované v obci viac návštevníkov. 38% respondentov v dotazníku uviedlo, že postrádajú v obci vzdelávacie akcie ako sú počítačové kurzy, jazykové kurzy, besedy napríklad o zdraví. 27 % opýtaných si myslí, že v obci chýbajú spoločenské podujatia ako sú napríklad plesy, zábavy pre seniorov.

Problémom v obci je nezáujem jej občanov o veci verejné, ich nezapájanie sa do fungovania samosprávy. Tento nezáujem je viditeľný aj v nezáujme verejnosti o kultúrne a spoločenské podujatia, ktoré sa tu konajú. Obec by mala v budúcnosti popracovať na motivácii svojich občanov a vymyslieť spôsob, ako ich viac zapojiť do vecí týkajúcich sa fungovania obce.

Za ohrozenie považujeme bezpečnosť cestnej premávky III. triedy v nezastavanej časti medzi centrom obce a kopianicou Hrnčiarové a taktiež medzi časťou Miškech Dedinka a mestom Stará Turá. Za ďalšie ohrozenie zo strany občanov je i stav chodníkov a ich nedostatočná prepojenosť. V oblasti ochrany životného prostredia je najmenšia spokojnosť zo strany občanov s rozsahom verejných plôch a parkov a veľkým ohrozením je rozširujúca sa invázna rastlina krídlatka japonská. Ide predovšetkým o centrum obce. Najväčším ohrozením ďalšieho rozvoja a rastu obce Lubina ostáva nevyhovujúci stav komunikácií rozľahlých kopianíc a taktiež nedostatok finančných prostriedkov potrebných na zdravé fungovanie miestnej samosprávy.

Za ohrozenie sa považuje aj nedostatočné pokrytie spojmi verejnej hromadnej dopravy, premávajúcimi cez kopianice obce Lubina, predovšetkým počas víkendov (Hrnčiarové, U Frantov). Čo má negatívny vplyv na dochádzku do práce a kvalitný cestovný ruch. Obec by mala nadviazať

rokovania s Trenčianskym samosprávnym krajom a svoje požiadavky podložiť relevantnými údajmi spolu s ďalšími dotknutými obcami.

Formulár č. A 6 - STEEP analýza

Sociálne	Technologické	Ekonomické	Ekologické	Politické	Hodnoty
Nezáujem o participáciu na kultúrnom živote v obci	Kontakt s obyvateľmi prostredníctvom technológie	Zvyšovanie odvodového zaťaženia	Podpora tvorby a ochrany ŽP	Politika vlády v konkrétnej oblasti	Zmena postojov
		Nízke podielové dane	Prírodný živel – prítoky rieky Váh	Štandardy na politickej scéne	Nezáujem o veci verejné
		Vplyv daňovej politiky	Zvyšovanie priemyselnej činnosti	Legislatíva	Tímová spolupráca
		Zníženie kúpyschopnosti obyvateľstva	Degradácia pôd, pestovanie energetických plodín	Zmena vlády ako výsledok volieb	Osobné hodnoty
		Nečerpanie eurofondov	Vytváranie čiernych skládok		Globalizácia
		Príliv nových investorov do			

Formulár č. A7- Kontrolný zoznam pre hodnotenie možných rizík

Druh rizika	Objekt rizika	Zdroj rizika	Nežiaduce dôsledky	Pravdepodobnosť
Individuálne	-	-	-	-
Technické	-	-	-	-
Ekologické	Životné prostredie	Obyvatelia obce, návštevníci	Vytváranie čiernych skládok a znečisťovanie rieky	90 %
Sociálne	Nezáujem občanov	Blízkosť rozmanitejšieho spoločenského vyžitia v blízkom okresnom meste a meste Stará Turá Spoločenská situácia	Nízka kvalita spoločenského života	80 %
Ekonomické	Rozpočet obce	Štát a jeho politika	Nízke zdroje na rozvoj obce	95%

2.3 Zhodnotenie súčasného stavu územia - SWOT analýza

SWOT analýza

<p>Silné stránky</p> <ul style="list-style-type: none"> ➤ Poloha obce, blízkosť k okresnému mestu a mestu Stará Turá, k hranici s ČR ➤ Dopravná dostupnosť, blízkosť diaľnice D1 ➤ Priaznivá vzdelanostná štruktúra obyvateľstva ➤ Dostatok produktívnej skupiny priemyselne zameranej ➤ Prírodné a kultúrne pamiatky v obci, CHKO Biele Karpaty ➤ Prírodný amfiteáter ➤ Folklórna tradícia – FS Javorinka, Podjavorinské folklórne slávnosti ➤ Tradičná drevárska výroba (varešky, stolárstvo) a ovocinárstvo (slivky, belice, jablká, hrušky) ➤ Sušiareň ovocia, zeleniny, bylínok ➤ Budovanie sociálnych bytov ➤ Stavebné pozemky vo vlastníctve obce ➤ Existencia zdravotného strediska ➤ Športové povedomie – tradícia futbalu ➤ Bežkárské trasy, turistické trasy, cyklotrasy ➤ Lyžiarske centrum ➤ Existencia ubytovacích a stravovacích zariadení ➤ Spätosť s osobou Samuela Štúra a Ľudovíta Holubyho ➤ MiniFARMA – kontaktná farma pre deti ➤ Pamätník SNP na vrchu Roh a prírodný amfiteáter ➤ Zrekonštruovaná cesta na Veľkú Javorinu 	<p>Slabé stránky</p> <ul style="list-style-type: none"> ➤ Nezáujem občanov o veci verejné a kultúrne v obci ➤ Nedostatočná motivácia pre rodičov dať dieťa do miestnej základnej školy a s tým je spojený taktiež pokles v triedach ➤ Čierne skládky v okolí obce ➤ Čiastočná strata tradícií, nedostatočné využitie historických reálií ➤ Nevyhovujúci stav a prepojenosť chodníkov ➤ Sociálne služby ➤ Nízky počet parkovacích miest, predovšetkým v okolí MiniFARMY a KD Miškech Dedinka ➤ Absencia detských ihrísk ➤ Chýbajúca kanalizácia a ČOV
<p>Priležitosti</p> <ul style="list-style-type: none"> ➤ Geografia – cestovný ruch ➤ Využitie prírodného potenciálu pre rozvoj turistického ruchu ➤ Budovanie cyklotrás a cyklistických chodníkov ➤ Vybudovanie centra oddychu na mieste bývalého obchodného strediska v centre obce ➤ Zvýšenie čerpania fondov EÚ v rokoch 2014-2020 ➤ Vysoký počet prechádzajúcich turistov – zvýšiť atraktivitu obce pre účely pobytu turistov ➤ Zvýšenie kultúrneho povedomia občanov ➤ Revitalizácia čiernych skládok s vytvorením oddychovej zelenej zóny s prihliadnutím na historické aspekty ➤ Podpora lesnej revitalizácie ➤ Vytvorenie priestoru pre vzdelávacie akcie – jazykové kurzy, PC kurzy, besedy o zdraví, varení tradičných kopaničiarskych pokrmov, prútkarstve, starostlivosti sa staré odrody stromov a iné 	<p>Hrozby</p> <ul style="list-style-type: none"> ➤ Rozšírenosť inváznej rastliny krídlatky japonskej ➤ Stav miestnych komunikácií ➤ Bezpečnosť cesty III. triedy, predovšetkým v centre obce ➤ Nedostatok autobusových spojov v kopaničiach ➤ Nedostatok financií

3 Strategická časť

Strategická časť PHSR nadväzuje na analytickú časť a obsahuje stratégiu rozvoja obce pri zohľadnení jej vnútorných špecifik. Určuje hlavné ciele a priority rozvoja obce pri rešpektovaní princípov regionálnej politiky v záujme dosiahnutia vyváženého udržateľného rozvoja územia. Strategická časť obsahuje:

- víziu územia
- formuláciu a návrh stratégie
- výber a popis strategických cieľov v jednotlivých politikách, resp. oblastiach rozvoja (hospodárska, sociálna, environmentálna).

Stanovenie vízie predstavuje očakávaný stav, ktorý má obec Lubina dosiahnuť z dlhodobého hľadiska. Vymedzuje rámec pre definovanie strategických cieľov a priorít na obdobie nasledujúcich 7 rokov a postupov na ich dosiahnutie.

Obec Lubina má stanovenú nasledovnú víziu, ktorá zodpovedá dosiahnutým výsledkom počas rokov 2007 - 2013 a aj očakávaniam do roku 2022.

Vízia obce Lubina

"Obec Lubina bude progresívnou obcou využívajúcou dostupné materiálne, prírodné i finančné zdroje a možnosti v záujme zvyšovania životnej úrovne svojich obyvateľov a taktiež bude zároveň atraktívnou turistickou destináciou. Bude dbať na zvýšenú ochranu prírodných zdrojov - CHKO Biele Karpaty - a zachovávať trvalo udržateľný rozvoj obce. Lubina vytvorí priaznivé podmienky na rozvoj tradičných odvetví a zachovania kopaničiarskeho rázu obce."

Rozvojová stratégia

Na základe komplexnej analýzy územia obce Lubina a určenia slabých a silných stránok, príležitostí a ohrození v oblasti hospodárskej, sociálnej a environmentálnej, môžeme určiť rozvojovú stratégiu obce a jeho prioritné ciele.

Strategickým cieľom obce je:

„Vytvorenie podmienok pre zdravé fungovanie obce a zvyšovania kvality života obyvateľov. Cieľom je využiť prírodný potenciál vhodne zvolenými nástrojmi na zvýšenie cestovného ruchu.“

Znamená to využiť potenciál obce a dostupné možnosti získania finančných prostriedkov na realizáciu rozvojových činností, ale tiež sústavnú prácu s jednotlivcami, združeniami a organizáciami. Kvalitu života obyvateľov podmieňuje okrem iného občianska vybavenosť a fungujúca technická a dopravná infraštruktúra, ktorá môže byť predpokladom na rozvoj obce aj v ďalších oblastiach. Je dôležité ponúknuť obyvateľom a návštevníkom obce Lubina možnosti na rekreáciu a trávenie voľného času na území obce. Rozvoj v tejto oblasti je podmienený vybudovaním lepšej turistickej infraštruktúry a vytvorením kvalitných a dostupných tovarov a služieb, poskytovaním informácií a vytváraním ďalších aktivít, ktoré budú viesť k rozvoju vidieckej turistiky a agroturistiky v spolupráci so všetkými zainteresovanými subjektmi. Na základe uvedených skutočností boli navrhnuté jednotlivé aktivity v rámci hospodárskej, sociálnej a environmentálnej oblasti, ktoré pri ich postupnej realizácii budú viesť k napĺňaniu strategického cieľa obce.

1. Prioritná oblasť – HOSPODÁRSKA**Globálny cieľ č. 1: Ekonomický rozvoj obce**

V tejto oblasti sa obec zameria predovšetkým na rekonštrukciu obecných objektov a vytvorenie priestoru pre rozvoj cestovného ruchu. Prostredie obce ponúka výborné podmienky pre rozvoj cestovného ruchu a preto je potrebné vybudovať dostatočnú infraštruktúru. Cieľom je i vybudovať priestor pre stretávanie sa detí v predškolskom veku

2. Prioritná oblasť - SOCIÁLNA**Globálny cieľ č. 2: Rozvoj občianskej vybavenosti**

V rámci sociálnej sféry bude obec dbať predovšetkým na bezpečnosť občanov na cestách. Zameria sa na dobudovanie prepojenosti chodníkov, bezpečnej priechodnosti cez rizikové úseky a rekonštrukciu miestnych komunikácií. Obec sa posnaží zabezpečiť starším občanom bezbariérový prístup na Obecný úrad a k všeobecnému lekárovi. Prioritou bude znížiť finančné zaťaženie obce na vykurovanie obecných budov a s tým spojenú modernizáciu daných objektov.

3. Prioritná oblasť - Environmentálna**Globálny cieľ č. 3: Zlepšenie stavu životného prostredia**

Z enviromentálneho hľadiska bude prioritou obce revitalizovať skládky a vytvoriť z nich zelené zóny. V oblasti odpadového hospodárstva bude obec musieť vytvoriť priestor pre zberný dvor a zberné hniezda. Neodmysliteľnou súčasťou bude osвета medzi obyvateľmi o správnom separovaní odpadu a využívaní obnoviteľných zdrojov energie.

Tabuľka 19 Hierarchia strategických cieľov

Globálne ciele	Špecifické ciele	Tematické ciele
1. Prioritná oblasť - Hospodárska Ekonomický rozvoj obce	1.1 Podpora rozvoja podnikateľskej činnosti	1.1.1 Infraštruktúrne investície pre podnikateľskú činnosť
		1.1.2 Podpora partnerstva obce – súkromný sektor – neziskový sektor a spoločných rozvojových zámerov
	1.2. Rozvoj ľudských zdrojov	1.2.1 Zvýšenie počtu obyvateľov vytvorením kvalitných podmienok bývania v obci reagujúcich na potreby a požiadavky obyvateľov obce a potenciálnych občanov obce
		1.2.2 Zvýšenie kvalifikačného potenciálu a adaptability pracovnej sily
	1.3 Rozvoj cestovného ruchu, kultúrno-spoločenských a voľnočasových aktivít	1.3.1 Podpora a obnova infraštruktúry cestovného ruchu
		1.3.2 Zachovanie kultúrno-historického potenciálu obce
		1.3.3 Rozvoj kultúrno-spoločenských podujatí a voľnočasových aktivít

<p>2. Prioritná oblasť - Sociálna</p> <p>Rozvoj občianskej vybavenosti</p>	2.1 Zlepšovanie kvality verejnej infraštruktúry	2.1.1 Zvýšenie kvality dopravnej infraštruktúry a bezpečnosti cestnej premávky	
		2.1.2 Modernizácia prostredia obce a jej okolia	
		2.1.3 Budovanie a modernizácia verejného osvetlenia a rozhlasu	
	2.2 Rozvoj sociálnych a zdravotných služieb	2.2.1 Modernizácia objektov a vybavenia zariadení sociálnej infraštruktúry a skvalitnenie služieb v oblasti sociálnej sféry	
		2.2.2 Modernizácia objektu zdravotnej infraštruktúry a jeho vybavenia	
	2.3 Modernizácia a rekonštrukcia obecných objektov, školských zariadení a zlepšenie kvality služieb verejnej správy a vzdelávania	2.3.1 Skvalitnenie stavu objektov školských a predškolských zariadení, dobudovanie potrebnej infraštruktúry a modernizácia ich vybavenia	
		2.3.2 Skvalitnenie stavu budov v majetku obce a objektov verejného záujmu	
	<p>3. Prioritná oblasť - Environmentálna</p> <p>Zvýšenie kvality životného prostredia</p>	3.1 Zvýšenie odvádzania a čistenia komunálnych vôd a zásobovania obyvateľstva pitnou vodou	3.1.1 Dobudovanie vodovodnej siete
			3.1.2 Realizácia ČOV
3.2 Využitie obnoviteľných zdrojov energie		3.2.1 Investície do využívania obnoviteľných zdrojov energie	
3.3 Podpora odpadového hospodárstva a riešenie problematiky environmentálnych záťaží		3.3.1 Rozšírenie a modernizácia odpadového hospodárstva	
		3.3.2 Rekultivácia environmentálnych záťaží	
		3.3.3 Vybudovanie zberných hniezd na odpad	
3.4 Preventívne opatrenia na ochranu pred prírodnými katastrofami		3.4.1 Realizácia aktivít protieróznej ochrany	
		3.4.2 Realizácia aktivít protipovodňovej ochrany	
3.5 Ochrana prírodného prostredia a krajiny		3.5.1 Zachovanie a obnova biodiverzity a ekosystému	
		3.5.2 Aktivity zamerané na environmentálnu výchovu	

Formulár č. S 3 - Záznam z verejného prerokovania 1

Zápis o verejnom prerokovaní strategického dokumentu

Názov dokumentu: *Program hospodárskeho a sociálneho rozvoja obce Lubina na roky 2016-2022*

Pripomienkovanie realizoval: *Samospráva*

Termín pripomienkovania: *9.11.-19.11.2015*

Oznam uverejnený: *internetová stránka obce Lubina, zasadnutie Obec. zastupiteľstva v Lubine
19.11.2015*

Text dokumentu k dispozícii: *internetová stránka obce Lubina; Obecný úrad Lubina*

Spôsob doručenia pripomienok: *pripomienky boli doručené prostredníctvom emailovej schránky
a priamo na zasadnutí Obecného zastupiteľstva v Lubine*

Priamo oslovené subjekty: *MiniFARMA*

Počet pripomienok: *celkový počet: 7 akceptované: 7*

Zápis vypracovala: *Alena Srnánková , dňa 19.11.2015, podpis*

4 Programová časť

Tabuľka 20 Prehľad opatrení, projektov a aktivít podľa oblastí

Opatrenie	Projekt/Aktivita	Prioritná oblasť
Opatrenie č. 1.1 Podpora rozvoja podnikateľskej činnosti	1.1.1.1 Výstavba parkoviska pre návštevníkov MiniFARMY	Hospodárska
Opatrenie č. 1.1 Podpora rozvoja podnikateľskej činnosti	1.1.2.1 Výsadba konopy siatej a následné využitie v poľnohospodárstve, priemysle, stavebníctve, kozmetike a potravinárstve	Hospodárska
Opatrenie č. 1.2 Rozvoj ľudských zdrojov	1.2.1.1 Infraštruktúra pre individuálnu bytovú výstavbu - Oholín	Hospodárska
Opatrenie č. 1.2 Rozvoj ľudských zdrojov	1.2.2.1 Vzdelávacie kurzy pre občanov v jazykovej, počítačovej oblasti	Hospodárska
Opatrenie č. 1.3 Rozvoj cestovného ruchu, kultúrno-spoločenských a voľnočasových aktivít	1.3.1.1 Modernizácia technologického vybavenia prevádzky MiniFARMA	Hospodárska
Opatrenie č. 1.3 Rozvoj cestovného ruchu, kultúrno-spoločenských a voľnočasových aktivít	1.3.1.2 Prestavba pôvodnej kopaničiarskej stodoly na objekt slúžiaci na agroturistické účely - MiniFARMA	Hospodárska
Opatrenie č. 1.3 Rozvoj cestovného ruchu, kultúrno-spoločenských a voľnočasových aktivít	1.3.1.3 Revitalizácia značenia existujúcich hypotrás	Hospodárska
Opatrenie č. 1.3 Rozvoj cestovného ruchu, kultúrno-spoločenských a voľnočasových aktivít	1.3.1.4 Rozšírenie bežkárskych trás	Hospodárska
Opatrenie č. 1.3 Rozvoj cestovného ruchu, kultúrno-spoločenských a voľnočasových aktivít	1.3.1.5 Zriadenie lesoparku pri amfiteátri Roh	Hospodárska
Opatrenie č. 1.3 Rozvoj cestovného ruchu, kultúrno-spoločenských a voľnočasových aktivít	1.3.1.6 Zriadenie lesoparku na vrchu Skalka	Hospodárska
Opatrenie č. 1.3 Rozvoj cestovného ruchu, kultúrno-spoločenských a voľnočasových aktivít	1.3.1.7 Výmena/revitalizácia strešnej krytiny na múzeu – Rodný dom Samuela Štúra	Hospodárska
Opatrenie č. 1.3 Rozvoj cestovného ruchu, kultúrno-spoločenských a voľnočasových aktivít	1.3.1.8 Cyklochodník Lubina – Hrnčiarové – Miškech Dedinka s prepojením na Starú Turú	Hospodárska
Opatrenie č. 1.3 Rozvoj cestovného ruchu, kultúrno-spoločenských a voľnočasových aktivít	1.3.2.1 Vytvorenie kultúrno-historického náučného chodníka Skalka	Hospodárska
Opatrenie č. 1.3 Rozvoj cestovného ruchu, kultúrno-spoločenských a voľnočasových aktivít	1.3.2.2 Rekonštrukcia interiéru kultúrneho domu v Miškech Dedinke, zníženie energetickej náročnosti budovy KD a výkup majetku pre rozšírenie infraštruktúry KD	Hospodárska
Opatrenie č. 1.3 Rozvoj cestovného ruchu, kultúrno-spoločenských a voľnočasových aktivít	1.3.2.3 Zníženie energetickej náročnosti budovy G.Zocha v Lubine a rekonštrukcia interiéru KD	Hospodárska
Opatrenie č. 1.3 Rozvoj cestovného ruchu, kultúrno-spoločenských a voľnočasových aktivít	1.3.2.4 Dokončenie rekonštrukcie amfiteátra Roh s možnosťou vytvorenia prírodného kina	Hospodárska
Opatrenie č. 1.3 Rozvoj cestovného ruchu, kultúrno-spoločenských a voľnočasových aktivít	1.3.3.1 Obnova krojov a krojových súčiastok FS Javorinka	Hospodárska
Opatrenie č. 1.3 Rozvoj cestovného ruchu, kultúrno-spoločenských a voľnočasových aktivít	1.3.3.2 Vzdelávacie kurzy pre občanov: tanečné kurzy, semináre o zdravom stravovaní, kurzy varenia tradičných jedál	Hospodárska

PROGRAM HOSPODÁRSKEHO A SOCIÁLNEHO ROZVOJA OBCE LUBINA NA ROKY 2016 - 2022

Opatrenie č. 1.3 Rozvoj cestovného ruchu, kultúrno-spoločenských a voľnočasových aktivít	1.3.3.3 Rekultivácia športových ihrísk	Hospodárska
Opatrenie č. 1.3 Rozvoj cestovného ruchu, kultúrno-spoločenských a voľnočasových aktivít	1.3.3.4 Vybudovanie detského ihriska Miškech Dedinka	Hospodárska
Opatrenie č. 1.3 Rozvoj cestovného ruchu, kultúrno-spoločenských a voľnočasových aktivít	1.3.3.5 Vybudovanie detského ihriska Hrnčiarové	Hospodárska
Opatrenie č. 1.3 Rozvoj cestovného ruchu, kultúrno-spoločenských a voľnočasových aktivít	1.3.3.6 Vybudovanie detského ihriska Lubina	Hospodárska
Opatrenie č. 2.1 Zlepšovanie kvality verejnej infraštruktúry	2.1.1.1 Dobudovanie prepojenosti chodníkov a vysporiadanie potrebných pozemkov pod chodníky	Sociálna
Opatrenie č. 2.1 Zlepšovanie kvality verejnej infraštruktúry	2.1.1.2 Zvýšenie bezpečnosti cestnej premávky pred OcÚ osadením reflexných značiek vyznačujúcich hlavnú cestu a vodiacich cestných čiar	Sociálna
Opatrenie č. 2.1 Zlepšovanie kvality verejnej infraštruktúry	2.1.1.3 Realizácia mostíka cez prítok Kamečnice pri DK Gustáva Zocha v rámci bezpečnosti cestnej premávky	Sociálna
Opatrenie č. 2.1 Zlepšovanie kvality verejnej infraštruktúry	2.1.1.4 Rekonštrukcia miestnych komunikácií	Sociálna
Opatrenie č. 2.1 Zlepšovanie kvality verejnej infraštruktúry	2.1.2.1 Vybudovanie oddychovo-relaxačnej zóny v centre pre deti i dospelých na mieste chátrajúceho bývalého obchodného domu	Sociálna
Opatrenie č. 2.1 Zlepšovanie kvality verejnej infraštruktúry	2.1.3.1 Dobudovanie nedostatočného verejného osvetlenia medzi časťami Miškech Dedinka a Hrnčiarové	Sociálna
Opatrenie č. 2.1 Zlepšovanie kvality verejnej infraštruktúry	2.1.2.1 Revitalizácia nevyužitých plôch pri komunikáciách a zanedbaných areálov na plochy verejnej zelene	Sociálna
Opatrenie č. 2.1 Zlepšovanie kvality verejnej infraštruktúry	2.1.2.2 Zavedenie kamerového systému v obci na verejných priestranstvách	Sociálna
Opatrenie č. 2.1 Zlepšovanie kvality verejnej infraštruktúry	2.1.3.3 Dobudovanie nedostatočného verejného osvetlenia od MŠ S. Štúra Lubina smerom do časti Kráčiny	Sociálna
Opatrenie č. 2.1 Zlepšovanie kvality verejnej infraštruktúry	2.1.3.4 Vybudovanie bezdrôtového rozhlasu v miestnej časti Podkozince a ostatných kopaniciach	Sociálna
Opatrenie č. 2.2 Rozvoj sociálnych a zdravotných služieb	2.2.1.1 Zníženie energetickej náročnosti budovy Zdravotného strediska Lubina	Sociálna
Opatrenie č. 2.3 Modernizácia a rekonštrukcia obecných objektov, školských zariadení a zlepšenie kvality služieb verejnej správy a vzdelávania	2.3.1.1 Zníženie energetickej náročnosti budovy MŠ Samuela Štúra Lubina	Sociálna
Opatrenie č. 2.3 Modernizácia a rekonštrukcia obecných objektov, školských zariadení a zlepšenie kvality služieb verejnej správy a vzdelávania	2.3.1.2 Zníženie energetickej náročnosti budovy ZŠ Samuela Štúra Lubina	Sociálna
Opatrenie č. 2.3 Modernizácia a rekonštrukcia obecných objektov, školských zariadení a zlepšenie kvality služieb verejnej správy a vzdelávania	2.3.1.3 Modernizácia vybavenia ZŠ Lubina	Sociálna

PROGRAM HOSPODÁRSKEHO A SOCIÁLNEHO ROZVOJA OBCE LUBINA NA ROKY 2016 - 2022

Opatrenie č. 2.3 Modernizácia a rekonštrukcia obecných objektov, školských zariadení a zlepšenie kvality služieb verejnej správy a vzdelávania	2.3.2.1 Kompletná rekonštrukcia Domu smútku Lubina	Sociálna
Opatrenie č. 2.3 Modernizácia a rekonštrukcia obecných objektov, školských zariadení a zlepšenie kvality služieb verejnej správy a vzdelávania	2.3.2.2 Vybudovanie bezbariérového vstupu na OcÚ Lubina	Sociálna
Opatrenie č. 2.3 Modernizácia a rekonštrukcia obecných objektov, školských zariadení a zlepšenie kvality služieb verejnej správy a vzdelávania	2.3.2.3 Vybudovanie bezbariérového vstupu do Zdravotného strediska Lubina	Sociálna
Opatrenie č. 2.3 Modernizácia a rekonštrukcia obecných objektov, školských zariadení a zlepšenie kvality služieb verejnej správy a vzdelávania	2.3.2.4 Zníženie energetickej náročnosti a modernizácia budovy OcÚ Lubina	Sociálna
Opatrenie č. 3.1 Zvýšenie odvádzania a čistenia odpadových vôd a zásobovania obyvateľstva pitnou vodou	3.1.2.1 Rekonštrukcia a rozšírenie vodovodu	Environmentálna
Opatrenie č. 3.1 Zvýšenie odvádzania a čistenia odpadových vôd a zásobovania obyvateľstva pitnou vodou	3.1.3.1 Realizácia koreňových ČOV a prípojok	Environmentálna
Opatrenie 3.2 Využitie obnoviteľných zdrojov energie	3.2.1.1 Nákup zariadení na spracovanie odpadu z dreva	Environmentálna
Opatrenie č. 3.3 Podpora odpadového hospodárstva a riešenie problematiky environmentálnych záťaží	3.3.1.1 Propagácia separovaného zberu a zhodnocovania odpadov v obci Lubina	Environmentálna
Opatrenie č. 3.3 Podpora odpadového hospodárstva a riešenie problematiky environmentálnych záťaží	3.3.2.1 Rekultivácia a revitalizácia nelegálnej skládky s rozširujúcou sa inváznou rastlinou v centre obce a vytvorenie zelenej oddychovej zóny v prepojení s náučným chodníkom Skalka	Environmentálna
Opatrenie č. 3.3 Podpora odpadového hospodárstva a riešenie problematiky environmentálnych záťaží	3.3.2.2 Rekultivácia a revitalizácia nelegálnej skládky Hrabové s prihliadnutím na vzácne rastliny	Environmentálna
Opatrenie č. 3.3 Podpora odpadového hospodárstva a riešenie problematiky environmentálnych záťaží	3.3.2.3 Vybudovanie skladových priestorov na vyseparovaný a nebezpečný odpad a s tým súvisiaci nákup techniky	Environmentálna
Opatrenie č. 3.3 Podpora odpadového hospodárstva a riešenie problematiky environmentálnych záťaží	3.3.3.1 Zriadenie zberných hniezd na vytriedené zložky komunálneho odpadu	Environmentálna
Opatrenie č. 3.5 Ochrana krajiny	3.4.1.1 Realizácia protieróznej ochrany v ohrozenej oblasti - Salaše	Environmentálna
Opatrenie č. 3.5 Ochrana krajiny	3.4.2.1 Realizácia protipovodňovej ochrany v ohrozenej oblasti – Hrnčiarové, Podkozince	Environmentálna
Opatrenie č. 3.5 Ochrana krajiny	3.5.1.1 Ochrana biodiverzity v Bielych Karpatoch	Environmentálna
Opatrenie č. 3.5 Ochrana krajiny	3.5.2.1 Spoznajme a chráňme prírodu – propagačné aktivity zamerané na ochranu prírody	Environmentálna

Základné údaje o projektovom zámere č. 1.2.1.1							
Názov projektu	Infraštruktúra pre individuálnu bytovú výstavbu - Oholín						
Garant	Obec Lubina						
Kontaktná osoba garanta	Starosta obce Lubina						
Partneri garanta	Stavebná spoločnosť vybraná výberovým konaním						
Začatie a ukončenie fyzickej realizácie	marec 2016 – december 2017						
Stav projektu pred realizáciou	Stavebné pozemky po vykúpení v majetku obce						
Cieľ projektu	Zvýšenie počtu domovej štruktúry v obci						
Výstupy	Pozemky s vybudovanými infraštruktúrnymi sieťami pod domy						
Užívatelia	Obyvatelia obce a potenciálni noví občania obce						
Indikátory monitoringu	Výstup – kompletná infraštruktúra pre individuálnu bytovú výstavbu; Výsledok – zvýšenie počet novopostavených domov a nárast počtu obyvateľov						
Zmluvné podmienky	Výberové konanie na investora						
Riziká	Neschválenie úveru zo ŠFRB, príp. dotácie z MDVaRR SR						
Poznámky	Investor obecné pozemky odkúpi a zabezpečí výstavbu infraštruktúry na pozemkoch a obec ich následne odkúpi s celkovou infraštruktúrnou sieťou						
Realizácia projektu							
Fáza/míľnik	Súčinnosť iného odboru alebo subjektu	Termín (mesiac/rok)					
Príprava projektovej dokumentácie	Investor a OcÚ Lubina	3 - 8/2016					
Vydanie stavebného povolenia	Stavebný úrad Bzince pod Javorinou	8 - 10/2016					
Realizácia	Dodávateľ, externý stavebný dozor a OcÚ Lubina	10/2016 - 8/2017					
Kolaudácia	Stavebný úrad Bzince pod Javorinou	9/2017					
Spracovanie a registrácia žiadosti o NFP, zhromaždenie príloh	OcÚ Lubina	10/2017					
Spracovanie a predloženie žiadosti o úver zo ŠFRB	OcÚ Lubina	10/2017 - 11/2017					
Schválenie NFP a úveru	MDVaRR SR; ŠFRB	12/2017					
Financovanie projektu							
Druh výdavku	Termín (rok)	Náklady spolu (eur)	z toho verejné zdroje				súkromné zdroje
			EU	ŠR	VÚC	Obec	
externý stavebný dozor	2016/17	5 000	0	0	0	5 000	0
Realizácia projektu	2016/17	925 000	0	462 500	0	462 500	0
Spolu		930 000	0	462 500	0	467 500	0

Základné údaje o projektovom zámere č. 1.3.1.7							
Názov projektu	Výmena/revitalizácia strešnej krytiny na múzeu – Rodný dom Samuela Štúra						
Garant	Obec Lubina						
Kontaktná osoba garanta	Starosta obce Lubina						
Partneri garanta	-						
Začatie a ukončenie fyzickej realizácie	júl-august/2018						
Stav projektu pred realizáciou	Tradičná lubinská budova ako múzeum so strešnou krytinou v nevyhovujúcom stave. Potreba výmeny pôvodnej strešnej krytiny za identickú bridlicovú, keďže ide o historickú pamiatku. Potreba zachovania tradičných starých postupov a prvkov.						
Cieľ projektu	Ochrana budovy pred poškodením vplyvom počasia						
Výstupy	Nová strešná krytina						
Užívatelia	Občania Lubiny a turisti						
Indikátory monitoringu	Výstup – zrekonštruovaná strecha Výsledok – zvýšený počet návštevníkov						
Zmluvné podmienky	VO - výber dodávateľa						
Riziká	Neschválenie dotácie z Min. kultúry SR						
Poznámky							
Realizácia projektu							
<i>Fáza/miľník</i>	<i>Súčinnosť iného odboru alebo subjektu</i>				<i>Termín (mesiac/rok)</i>		
Výber dodávateľa	OcÚ Lubina				1-3/2018		
Spracovanie a predloženie žiadosti o NFP, zhromaždenie príloh	OcÚ Lubina				4/2018		
Schválenie NFP	Min. kultúry SR				6/2018		
Realizácia	Dodávateľ, OcÚ Lubina				7-8/2018		
Kolaudácia	Stavebný úrad Bzince pod Javorinou				10/2018		
Financovanie projektu							
<i>Druh výdavku</i>	<i>Termín (rok)</i>	<i>Náklady spolu (eur)</i>	<i>z toho verejné zdroje</i>				<i>súkromné zdroje</i>
			EU	ŠR	VÚC	Obec	
Realizácia projektu	2018	30 000	0	27 000	0	3 000	0

Základné údaje o projektovom zámere č. 1.3.1.8							
Názov projektu	Cyklochodník Lubina – Hrnčiarové – Miškech Dedinka s prepojením na Starú Turú						
Garant	Obec Lubina						
Kontaktná osoba garanta	Starosta obce Lubina						
Partneri garanta	Stará Turá, Bzince pod Javorinou						
Začatie a ukončenie fyzickej realizácie	August 2018– máj 2019						
Stav projektu pred realizáciou	Bývalý prírodný obecný chodník Lubina- Hrnčiarové, územie popri prítoku Kamečnice : rokovania s Povodím Váhu , Hrnčiarové – Miškech Dedinka : dané pozemky pod cestou vo vlastníctve občanov – výkup a vyvlastnenie TSK. Celý úsek bude potrebné vybudovať a časť Hrnčiarové – Miškech Dedinka bude nahrádzať miestne chodníky – túto časť bude potrebné vybudovať „zámkovou dlažbou“ pre prípadnú chvíľkovú demontáž počas havarijných stavov vodovodného potrubia.						
Cieľ projektu	Zvýšenie počtu turistov v prihraničnej oblasti, zníženie enviromentálnej záťaže výfukovými plynmi, bezpečnosť občanov, prepojenosť chodníkov a samotnej prepojenosti obce so spádovou kopanicou.						
Výstupy	Počet metrov vybudovaného cyklochodníka						
Užívatelia	Cyklisti z obce i so širokého okolia a cykloturisti, chodci, korčuliari na kolieskových korčuliach						
Indikátory monitoringu	Výstup - dĺžka vybudovaného cyklochodníka v metroch; Výsledok – zvýšený počet cyklistov a cykloturistov, zvýšená bezpečnosť na ceste						
Zmluvné podmienky	VO - výber dodávateľa						
Riziká	Neschválenie dotácie z INTERREG V-A SR - ČR						
Poznámky	Obec je investorom iba v časti svojho katastrálneho územia. Možnosť prepojenia chodníka s obcou Bzince pod Javorinou						
Realizácia projektu							
<i>Fáza/míľnik</i>	<i>Súčinnosť iného odboru alebo subjektu</i>			<i>Termín (mesiac/rok)</i>			
Vyvolanie rokovania	S obcou Bzince pod Javorinou a mestom Stará Turá			6-9/2017			
Vysporiadanie pozemkov pod cyklochodníkom	OcÚ Lubina			9/2017 – 2/2018			
Príprava projektovej dokumentácie	OcÚ Lubina			3 - 4/2018			
Vydanie stavebného povolenia	Stavebný úrad Bzince pod Javorinou			4 - 7/2018			
Spracovanie a predloženie žiadosti o NFP, zhromaždenie príloh	OcÚ Lubina			7-9/2018			
Schválenie NFP	MPaRV SR			12/2018			
Výber dodávateľa	OcÚ Lubina			5 - 7/2018			
Realizácia	Spoluúčasť obce sa prepočíta na základe dĺžky cyklochodníka v k. ú.			8/2018 - 5/2019			
Kolaudácia	Stavebný úrad Bzince pod Javorinou			6 - 8/2019			
Financovanie projektu							
<i>Druh výdavku</i>	<i>Termín (rok)</i>	<i>Náklady spolu (eur)</i>	<i>z toho verejné zdroje</i>				<i>súkromné zdroje</i>
			EU	ŠR	VÚC	Obec	
Spracovanie PD	2017/18	5 000	4 750	0	0	250	0
externý stavebný	2018	5 000	4 750	0	0	250	0

PROGRAM HOSPODÁRSKEHO A SOCIÁLNEHO ROZVOJA OBCE LUBINA NA ROKY 2016 - 2022

dozor							
Externý manažment projektu	2018	2 000	1 900	0	0	100	0
Realizácia projektu	2018/19	200 000	190 000	0	0	10 000	0
Spolu		212 000	201 400	0	0	10 600	0

Základné údaje o projektovom zámere č. 1.3.2.1							
Názov projektu	Vytvorenie kultúrno-historického náučného chodníka Skalka						
Garant	Obec Lubina						
Kontaktná osoba garanta	Starosta obce Lubina						
Partneri garanta	-						
Začatie a ukončenie fyzickej realizácie	September 2017 – august 2019						
Stav projektu pred realizáciou	Obecné pozemky, naviazanosť na lesopark Skalka a Holubyho izbu. Súčasťou areálu je i miesto, kde sa robila nepálená tehla.						
Cieľ projektu	Zvýšenie kultúrno-historického povedomia						
Výstupy	Osadenie náučných tabúľ, vyčistenia okolia						
Užívatelia	Obyvatelia a návštevníci obce						
Indikátory monitoringu	Výstup - dĺžka vybudovaného chodníka v metroch; Výsledok – zvýšený počet turistov						
Zmluvné podmienky	VO - výber dodávateľa						
Riziká	Neschválenie dotácie o NFP						
Poznámky	Možnosť požiadať o dotáciu z menších organizácií: z Orange konta, PONTIS, EKOPOLIS						
Realizácia projektu							
<i>Fáza/miľník</i>	<i>Súčinnosť iného odboru alebo subjektu</i>			<i>Termín (mesiac/rok)</i>			
Príprava projektovej dokumentácie	OcÚ Lubina			1 - 2/2017			
Spracovanie a predloženie žiadosti o NFP, zhromaždenie príloh	OcÚ Lubina			3-4/2017			
Schválenie NFP	Jeden z donorov grantového systému			5-8/2017			
Realizácia	Externý dodávateľ			9/2017-8/2019			
Financovanie projektu							
<i>Druh výdavku</i>	<i>Termín (rok)</i>	<i>Náklady spolu (eur)</i>	<i>z toho verejné zdroje</i>				<i>súkromné zdroje</i>
			EU	ŠR	VÚC	Obec	
Projektová dokumentácia	2017	200	0	0	0	200	0
Realizácia projektu	2017/18	7 000	0	0	0	0	7000
Spolu		7 200	0	0	0	200	7000

Základné údaje o projektovom zámere č. 1.3.2.2							
Názov projektu	Rekonštrukcia interiéru kultúrneho domu v Miškech Dedinke, zníženie energetickej náročnosti budovy KD a výkup majetku pre rozšírenie infraštruktúry KD						
Garant	Obec Lubina						
Kontaktná osoba garanta	Starosta obce Lubina						
Partneri garanta	Občianske združenia pôsobiace v obci						
Začatie a ukončenie fyzickej realizácie	September 2017 – november 2020						
Stav projektu pred realizáciou	Interiér DK Miškech Dedinka, kde sa organizujú spoločensko-kultúrne podujatia, navštevuje tu FS Javorinka a zasadá zastupiteľstvo je v zastaranom technickom stave vyžadujúcom si celkovú modernizáciu. Ide o komunitné centrum. V havarijnom stave sú sociálne zariadenia. Potrebná bude i modernizácia kuchyne a samotného vykurovania. Na zníženie energetickej náročnosti bude potrebné zateplenie obvodového plášťa a fotovoltaické panely na zohrievanie vody. Obec plánuje rozšíriť okolitý areál odkúpením prislúchajúceho majetku.						
Cieľ projektu	Zvýšenie návštevnosti podujatí a zníženie nákladov na chod KD						
Výstupy	Zrekonštruovaná budova Kultúrneho domu						
Užívatelia	Občania Lubiny a okolitých obcí						
Indikátory monitoringu	Výstup – plne zrekonštruovaná budova Kultúrneho domu; Výsledok – zvýšený počet návštevníkov DK Miškech Dedinka						
Zmluvné podmienky	VO - výber dodávateľa						
Riziká	Neschválenie dotácie prostredníctvom KR -MAS						
Poznámky							
Realizácia projektu							
<i>Fáza/miľník</i>	<i>Súčinnosť iného odboru alebo subjektu</i>			<i>Termín (mesiac/rok)</i>			
Príprava projektovej dokumentácie	OcÚ Lubina			6 - 10/2016			
Vydanie stavebného povolenia	Stavebný úrad Bzince pod Javorinou			11/2016 - 1/2017			
Výber dodávateľa	OcÚ Lubina			1/2017 - 3/2017			
Spracovanie a predloženie žiadosti o NFP, zhromaždenie príloh	OcÚ Lubina			4/2017			
Schválenie NFP	KR - MAS			7/2017			
Realizácia	Dodávateľ a OcÚ Lubina			9/2017 - 10/2020			
Kolaudácia	Stavebný úrad Bzince pod Javorinou			11/2020			
Financovanie projektu							
<i>Druh výdavku</i>	<i>Termín (rok)</i>	<i>Náklady spolu (eur)</i>	<i>z toho verejné zdroje</i>				<i>súkromné zdroje</i>
			EU	ŠR	VÚC	Obec	
Projektová dokumentácia	2016	2 000	1 900	0	0	100	0
Realizácia projektu	2017/20	66 000	62 700	0	0	3 300	0
Spolu		68 000	64 600	0	0	3 400	0

Základné údaje o projektovom zámere č. 1.3.2.4							
Názov projektu	Dokončenie rekonštrukcie amfiteátra Roh s možnosťou prírodného kina						
Garant	Obec Lubina						
Kontaktná osoba garanta	Starosta obce Lubina						
Partneri garanta	-						
Začatie a ukončenie fyzickej realizácie	Jún 2017 – december 2018						
Stav projektu pred realizáciou	Areál prešiel čiastočnou rekonštrukciou a čistením okolia. Obec má projektovú dokumentáciu a stavebné povolenie. Ide o 2. etapu projektu rekonštrukcie areálu.						
Cieľ projektu	Zvýšenie návštevnosti podujatí						
Výstupy	Zrekonštruovaný areál vhodný na podujatia pod holým nebom						
Užívatelia	Občania Lubiny a okolitých obcí						
Indikátory monitoringu	Výstup – zrekonštruovaný prírodný amfiteáter Výsledok – zvýšený počet návštevníkov podujatí						
Zmluvné podmienky	VO - výber dodávateľa						
Riziká	Neschválenie dotácie z fondu Min, Kultúry SR						
Poznámky	Projekt je momentálne podaný priamo cez E. Komisiu.						
Realizácia projektu							
Fáza/míľnik	Súčinnosť iného odboru alebo subjektu				Termín (mesiac/rok)		
Výber dodávateľa	OcÚ Lubina				3/2016 - 10/2016		
Spracovanie a predloženie žiadosti o NFP, zhromaždenie príloh	OcÚ Lubina				1/2017		
Schválenie NFP	Min. Kultúry SR				4/2017		
Realizácia	Dodávateľ a OcÚ Lubina				6/2017 - 12/2018		
Kolaudácia	Stavebný úrad Bzince pod Javorinou				1/2019		
Financovanie projektu							
<i>Druh výdavku</i>	<i>Termín (rok)</i>	<i>Náklady spolu (eur)</i>	<i>z toho verejné zdroje</i>				<i>súkromné zdroje</i>
			EU	ŠR	VÚC	Obec	
Realizácia projektu	2016/18	250 000	200 000	25 000	0	12 500	0

Základné údaje o projektovom zámere č. 1.3.3.1							
Názov projektu	Obnova krojov a krojových súčiastok FS Javorinka						
Garant	Obec Lubina						
Kontaktná osoba garanta	Viliam Haruštiak						
Partneri garanta	FS Javorinka						
Začatie a ukončenie fyzickej realizácie	Jún 2016 – december 2016						
Stav projektu pred realizáciou	Súčasný kroje sú už opotrebované a čiastočne poškodené						
Cieľ projektu	Podporiť voľnočasové aktivity občanov a udržať tradíciu folklóru v obci Lubina						
Výstupy	Nové a revitalizované pánske a dámske kroje						
Užívatelia	Občania obce Lubina – tanečný súbor FS Javorinka						
Indikátory monitoringu	Výstup – obstaranie krojov a krojových súčastí Výsledok – podpora tradičného folklóru						
Zmluvné podmienky	VO - výber dodávateľa						
Riziká	Neschválenie dotácie z Min. kultúry SR,						
Poznámky	Projekt je možné dodať i cez POD alebo cezhraničnú spoluprácu						
Realizácia projektu							
<i>Fáza/miľník</i>	<i>Súčinnosť iného odboru alebo subjektu</i>				<i>Termín (mesiac/rok)</i>		
Výber dodávateľa	OcÚ Lubina				2/2016		
Spracovanie a predloženie žiadosti o NFP, zhromaždenie príloh	OcÚ Lubina				3/2016		
Schválenie NFP	Min. Kultúry SR				4/2016		
Realizácia	Dodávateľ				6-12/2016		
Financovanie projektu							
Financovanie projektu							
<i>Druh výdavku</i>	<i>Termín (rok)</i>	<i>Náklady spolu (eur)</i>	<i>z toho verejné zdroje</i>				<i>súkromné zdroje</i>
			EU	ŠR	VÚC	Obec	
Realizácia projektu	2016	3 620	0	1 500	0	2 120	0

Základné údaje o projektovom zámere č. 1.3.3.4							
Názov projektu	Vybudovanie detského ihriska Miškech Dedinka						
Garant	Obec Lubina						
Kontaktná osoba garanta	Starosta obce Lubina						
Partneri garanta	-						
Začatie a ukončenie fyzickej realizácie	január 2016 – september 2016						
Stav projektu pred realizáciou	Pozemky v majetku obce						
Cieľ projektu	Podporiť voľnočasové aktivity detí						
Výstupy	Vybudované nové detské ihrisko						
Užívatelia	Občania časti Miškech Dedinka a okolia, hlavne deti						
Indikátory monitoringu	Výstup - vybudované nové detské ihrisko; Výsledok – zvýšený počet návštevníkov ihriska						
Zmluvné podmienky	VO - výber dodávateľa						
Riziká	Neschválenie dotácie						
Poznámky	Dotáciu žiadať z menších grantových systémov ako Pontis, Nadácia ZSE, Slovenská sporiteľňa alebo len príspevok na materiál cez EKOPOLIS						
Realizácia projektu							
Fáza/miľník	Súčinnosť iného odboru alebo subjektu				Termín (mesiac/rok)		
Príprava projektovej dokumentácie	OcÚ Lubina				1 - 2/2016		
Vydanie stavebného povolenia	Stavebný úrad Bzince pod Javorinou				2 - 3/2016		
Spracovanie a predloženie žiadosti o NFP, zhromaždenie príloh	OcÚ Lubina				4/2016		
Schválenie NFP	Jeden z donorov grantových systémov				6/2016		
Výber dodávateľa	OcÚ Lubina				6 - 7/2016		
Realizácia	Dodávateľ a OcÚ Lubina				7 - 8/2016		
Kolaudácia	Stavebný úrad Bzince pod Javorinou				9/2016		
Financovanie projektu							
<i>Druh výdavku</i>	<i>Termín (rok)</i>	<i>Náklady spolu (eur)</i>	<i>z toho verejný zdroj</i>				<i>súkromné zdroje</i>
			EU	ŠR	VÚC	Obec	
Realizácia projektu	2016	5 000	0	0	0	500	4500

Základné údaje o projektovom zámere č. 1.3.3.5							
Názov projektu	Vybudovanie detského ihriska Hrnčiarové						
Garant	Obec Lubina						
Kontaktná osoba garanta	Starosta obce Lubina						
Partneri garanta	-						
Začatie a ukončenie fyzickej realizácie	január 2016 – september 2016						
Stav projektu pred realizáciou	Pozemky v majetku obce						
Cieľ projektu	Podporiť voľnočasové aktivity detí						
Výstupy	Vybudované nové detské ihrisko						
Užívatelia	Občania časti Hrnčiarové a okolia, hlavne deti						
Indikátory monitoringu	Výstup - vybudované nové detské ihrisko; Výsledok – počet návštevníkov ihriska						
Zmluvné podmienky	VO - výber dodávateľa						
Riziká	Neschválenie dotácie						
Poznámky	Dotáciu žiadať z menších grantových systémov ako Pontis, Nadácia ZSE, Slovenská sporiteľňa alebo len príspevok na materiál cez EKOPOLIS						
Realizácia projektu							
Fáza/miľník	Súčinnosť iného odboru alebo subjektu	Termín (mesiac/rok)					
Príprava projektovej dokumentácie	OcÚ Lubina	1 - 2/2016					
Vydanie stavebného povolenia	Stavebný úrad Bzince pod Javorinou	2 - 3/2016					
Spracovanie a predloženie žiadosti o NFP, zhromaždenie príloh	OcÚ Lubina	4/2016					
Schválenie NFP	Jeden z donorov grantových systémov	6/2016					
Výber dodávateľa	OcÚ Lubina	6 - 7/2016					
Realizácia	Dodávateľ a OcÚ Lubina	7 - 8/2016					
Kolaudácia	Stavebný úrad Bzince pod Javorinou	9/2016					
Financovanie projektu							
<i>Druh výdavku</i>	<i>Termín (rok)</i>	<i>Náklady spolu (eur)</i>	<i>z toho verejný zdroj</i>				<i>súkromné zdroje</i>
			EU	ŠR	VÚC	Obec	
Realizácia projektu	2016	5 000	0	0	0	500	4500

Základné údaje o projektovom zámere č. 1.3.3.6							
Názov projektu	Vybudovanie detského ihriska Lubina						
Garant	Obec Lubina						
Kontaktná osoba garanta	Starosta obce Lubina						
Partneri garanta	-						
Začatie a ukončenie fyzickej realizácie	január 2016 – september 2016						
Stav projektu pred realizáciou	Pozemky v majetku obce						
Cieľ projektu	Podporiť voľnočasové aktivity detí						
Výstupy	Vybudované nové detské ihrisko						
Užívatelia	Občania centra obce Lubina a okolia, hlavne deti						
Indikátory monitoringu	Výstup - vybudované nové detské ihrisko; Výsledok – počet návštevníkov ihriska						
Zmluvné podmienky	VO - výber dodávateľa						
Riziká	Neschválenie dotácie						
Poznámky	Dotáciu žiadať z menších grantových systémov ako Pontis, Nadácia ZSE, Slovenská sporiteľňa alebo len príspevok na materiál cez EKOPOLIS						
Realizácia projektu							
Fáza/miľník	Súčinnosť iného odboru alebo subjektu	Termín (mesiac/rok)					
Príprava projektovej dokumentácie	OcÚ Lubina	1 - 2/2016					
Vydanie stavebného povolenia	Stavebný úrad Bzince pod Javorinou	2 - 3/2016					
Spracovanie a predloženie žiadosti o NFP, zhromaždenie príloh	OcÚ Lubina	4/2016					
Schválenie NFP	Jeden z donorov grantových systémov	6/2016					
Výber dodávateľa	OcÚ Lubina	6 - 7/2016					
Realizácia	Dodávateľ a OcÚ Lubina	7 - 8/2016					
Kolaudácia	Stavebný úrad Bzince pod Javorinou	9/2016					
Financovanie projektu							
Druh výdavku	Termín (rok)	Náklady spolu (eur)	z toho verejné zdroje				súkromné zdroje
			EU	ŠR	VÚC	Obec	
Realizácia projektu	2016	5 000	0	0	0	500	4500

Základné údaje o projektovom zámere č. 2.1.1.1							
Názov projektu	Dobudovanie prepojenosti chodníkov a vysporiadanie potrebných pozemkov						
Garant	Obec Lubina						
Kontaktná osoba garanta	Starosta obce Lubina						
Partneri garanta	-						
Začatie a ukončenie fyzickej realizácie	september 2017 – november 2018						
Stav projektu pred realizáciou	Chýbajúce úseky chodníkov: Krčma u Čierneho Adama – Jednota a v časti U Rubaninských – Hrnčiarové – Miškech Dedinka. Nevysporiadané pozemky pod potenciálne chodníky.						
Cieľ projektu	Zvyšovanie bezpečnosti zraniteľných účastníkov cestnej premávky – hlavne chodcov.						
Výstupy	Dĺžka prepojených chodníkov						
Užívatelia	Občania, návštevníci i turisti v obci Lubina						
Indikátory monitoringu	Výstup - dĺžka prepojených chodníkov; Výsledok – zvýšená bezpečnosť chodcov						
Zmluvné podmienky	VO - výber dodávateľa						
Riziká	Neúspešný výkup pozemkov pod chodníky.						
Poznámky	Podat' žiadosť cez MF SR						
Realizácia projektu							
<i>Fáza/miľník</i>	<i>Súčinnosť iného odboru alebo subjektu</i>					<i>Termín (mesiac/rok)</i>	
Vysporiadanie pozemkov	OcÚ Lubina					4-12/2016	
Príprava projektovej dokumentácie	OcÚ Lubina					1/2017	
Vydanie stavebného povolenia	Stavebný úrad Bzince pod Javorinou					2/2017	
Spracovanie a predloženie žiadosti o NFP, zhromaždenie príloh	OcÚ Lubina					3/2017	
Schválenie	MF SR, príp. MDVaRR SR					5/2017	
Realizácia	Dodávateľ a OcÚ Lubina					9/2017 - 11/2018	
Kolaudácia	Stavebný úrad Bzince pod Javorinou					12/2018	
Financovanie projektu							
<i>Druh výdavku</i>	<i>Termín (rok)</i>	<i>Náklady spolu (eur)</i>	<i>z toho verejné zdroje</i>				<i>súkromné zdroje</i>
			EU	ŠR	VÚC	Obec	
Projektová dokumentácia	2017/18	5 000	0	0	0	5 000	0
Realizácia projektu	2017/18	70 000	0	35 000	0	35 000	0
Spolu		75 000	0	35 000	0	40 000	0

Základné údaje o projektovom zámere č. 2.1.1.3							
Názov projektu	Realizácia mostíka cez prítok Kamečnice pri DK Gustáva Zocha v rámci bezpečnosti cestnej premávky						
Garant	Obec Lubina						
Kontaktná osoba garanta	Starosta obce Lubina						
Partneri garanta	-						
Začatie a ukončenie fyzickej realizácie	Január 2018 – september 2018						
Stav projektu pred realizáciou	Potreba premostenia a najrýchlejšieho prepojenia DK s vedľajšou cestou a OcÚ Lubina v rámci bezpečnosti cestnej dopravy a chodcov. Potreba rokovania s povodím Váhu.						
Cieľ projektu	Zvyšovanie bezpečnosti chodcov a návštevníkov DK G. Zocha a zubnej ambulancie						
Výstupy	Realizovaný drevený mostík cez potok						
Užívatelia	Občania, návštevníci i turisti						
Indikátory monitoringu	Výstup – mostík cez potok Výsledok – bezpečná cestná premávka a chodci						
Zmluvné podmienky	VO - výber dodávateľa						
Riziká	-						
Poznámky	Využitie grantových schém štátneho rozpočtu na realizáciu mostíka						
Realizácia projektu							
<i>Fáza/miľník</i>	<i>Súčinnosť iného odboru alebo subjektu</i>				<i>Termín (mesiac/rok)</i>		
Vyvolanie rokovania s povodím Váhu	OcÚ Lubina				1-8/2016		
Príprava projektovej dokumentácie	OcÚ Lubina				12/2016		
Vydanie stavebného povolenia	Stavebný úrad Bzince pod Javorinou				4/2017		
Spracovanie a predloženie žiadosti o NFP, zhromaždenie príloh	OcÚ Lubina				6/2017		
Schválenie	MF SR, príp. MDVaRR SR				8 – 12/2017		
Realizácia	Dodávateľ a OcÚ Lubina				1/2018 - 9/2018		
Kolaudácia	Stavebný úrad Bzince pod Javorinou				10/2018		
Financovanie projektu							
<i>Druh výdavku</i>	<i>Termín (rok)</i>	<i>Náklady spolu (eur)</i>	<i>z toho verejné zdroje</i>				<i>súkromné zdroje</i>
			EU	ŠR	VÚC	Obec	
Realizácia projektu	2018/19	4 000	0	3 600	0	400	0

Základné údaje o projektovom zámere č. 2.1.2.1	
Názov projektu	Vybudovanie oddychovo-relaxačnej zóny v centre pre deti i dospelých na mieste chátrajúceho bývalého obchodného domu
Garant	Obec Lubina
Kontaktná osoba garanta	Starosta obce Lubina
Partneri garanta	-

Základné údaje o projektovom zámere č. 2.3.2.3							
Názov projektu	Vybudovanie bezbariérového do Zdravotného strediska Lubina						
Garant	Obec Lubina						
Kontaktná osoba garanta	Starosta obce Lubina						
Partneri garanta	-						
Začatie a ukončenie fyzickej realizácie	máj – október 2022						
Stav projektu pred realizáciou	Budova je dvojposchodová a ambulancia všeobecného lekára sídli na prvom poschodí. Vzhľadom na vysoký počet obyvateľov obce v poproduktívnej skupine by mala byť budova vybavená bezbariérovým vstupom. Mnohým starším obyvateľom je prekonanie niekoľko desiatok schodov naozaj veľkou záťažou..						
Cieľ projektu	Zlepšiť podmienky pre návštevu budovy ZS Lubina						
Výstupy	Bezbariérový vstup						
Užívatelia	Obyvatelia a návštevníci obce						
Indikátory monitoringu	Výstup – bezbariérový vstup Výsledok – zjednodušenie návštevy všeobecného lekára						
Zmluvné podmienky	VO - výber dodávateľa						
Riziká	Neschválenie žiadosti o NFP z MF SR alebo IROP						
Poznámky							
Realizácia projektu							
Fáza/míľnik	Súčinnosť iného odboru alebo subjektu	Termín (mesiac/rok)					
Projektová dokumentácia	OcÚ Lubina	8/2021					
Výber dodávateľa	OcÚ Lubina	9 - 11/2021					
Stavebné povolenie	Stavebný úrad Bzince pod Javorinou	11 - 12/2021					
Spracovanie a predloženie žiadosti o NFP, zhromaždenie príloh	OcÚ Lubina	1 - 2/2022					
Schválenie žiadosti o NFP	MF SR, či MP a RV SR	4/2022					
Realizácia	OcÚ Lubina	5/2022 - 8/2022					
Kolaudácia	Stavebný úrad Bzince pod Javorinou	11 - 12/2022					
Financovanie projektu							
Druh výdavku	Termín (rok)	Náklady spolu (eur)	z toho verejné zdroje				súkromné zdroje
			EU	ŠR	VÚC	Obec	
Externý manažment projektu	2021/22	2 000	0	1 800	0	200	0
Realizácia projektu	2022	18 000	0	16 200	0	1 800	0
Spolu		20 000	0	18 000	0	2 000	0

Základné údaje o projektovom zámere č. 3.1.2.1							
Názov projektu	Rekonštrukcia a rozšírenie vodovodu						
Garant	Obec Lubina						
Kontaktná osoba garanta	Starosta obce Lubina						
Partneri garanta	Vodohospodárska spoločnosť						
Začatie a ukončenie fyzickej realizácie	máj 2019 – október 2019						
Stav projektu pred realizáciou	Súčasná vodovodná sieť je stará a dochádza k únikom vody častými poškodeniami vzhľadom na opotrebovaný materiál. Vodovod bude potrebné rozšíriť do kopaníc, kde počas suchého obdobia studne vo vlastníctve občanov vysychajú. Rozšírenie vodovodu bude potrebné riešiť predovšetkým v časti U Valenčíkov vzhľadom na znečistenú vodu v studniach občanov.						
Cieľ projektu	Zabezpečiť dodávku kvalitnej pitnej vody pre domácnosti v danej lokalite						
Výstupy	Vybudovaný vodovod						
Užívatelia	Obyvatelia predmetnej lokality						
Indikátory monitoringu	Výstup – dĺžka vybudovaného vodovodu; Výsledok – zvýšená kvalita dodávania pitnej vody						
Zmluvné podmienky	VO - výber dodávateľa						
Riziká	Neschválenie žiadosti o NFP						
Poznámky	Predloženie žiadosti cez OP KŽP, či IROP						
Realizácia projektu							
<i>Fáza/míľnik</i>	<i>Súčinnosť iného odboru alebo subjektu</i>					<i>Termín (mesiac/rok)</i>	
Vysporiadanie pozemkov	OcÚ Lubina					1 - 12/2018	
Projektová dokumentácia	OcÚ Lubina					6 - 9/2018	
Výber dodávateľa	OcÚ Lubina					10 - 12/2018	
Stavebné povolenie	Stavebný úrad Bzince pod Javorinou					11 - 12/2018	
Spracovanie a predloženie žiadosti o NFP, zhromaždenie príloh	OcÚ Lubina					1 - 2/2019	
Schválenie žiadosti o NFP	MŽP SR					5/2019	
Realizácia	OcÚ Lubina					5/2019 - 10/2019	
Kolaudácia	Stavebný úrad Bzince pod Javorinou					11 - 12/2019	
Financovanie projektu							
<i>Druh výdavku</i>	<i>Termín (rok)</i>	<i>Náklady spolu (eur)</i>	<i>z toho verejné zdroje</i>				<i>súkromné zdroje</i>
			EU	ŠR	VÚC	Obec	
Projektová dokumentácia	2018	2 000	1 900	0	0	100	0
externý stavebný dozor	2018/19	5 000	4 750	0	0	250	0
Externý manažment projektu	2018/19	5 000	4 750	0	0	250	0
Realizácia projektu	2019	1 200 000	1 080 000	0	0	120 000	0
Spolu		1 212 000	1 091 400	0	0	120 600	0

Základné údaje o projektovom zámere č. 3.3.2.3							
Názov projektu	Vybudovanie skladových priestorov na vyseparovaný a nebezpečný odpad a s tým súvisiaci nákup techniky						
Garant	Obec Lubina						
Kontaktná osoba garanta	Starosta obce Lubina						
Partneri garanta	-						
Začatie a ukončenie fyzickej realizácie	máj 2016 – december 2018						
Stav projektu pred realizáciou	Hľadanie vhodnej lokality na skladové priestory.						
Cieľ projektu	Vytvorenie bezpečného priestoru na odpad a s tým spojený nákup potrebnej techniky na manipuláciu a spracovanie odpadu						
Výstupy	Skladové priestory na separovaný odpad						
Užívatelia	Obyvatelia obce						
Indikátory monitoringu	Výstup – množstvo vyseparovaného odpadu Výsledok – kvalitnejšie ŽP						
Zmluvné podmienky	VO - výber dodávateľa						
Riziká	Neschválenie žiadosti o NFP						
Poznámky	Predloženie žiadosti cez OP KŽP, Envirofond Projekt sa skladá z technickej časti (smetné vozidlá, lis, technika) a stavebnej časti.						
Realizácia projektu							
<i>Fáza/míľnik</i>	<i>Súčinnosť iného odboru alebo subjektu</i>					<i>Termín (mesiac/rok)</i>	
Vysporiadanie pozemkov	OcÚ Lubina					1/2016	
Projektová dokumentácia	OcÚ Lubina					2/2016	
Výber dodávateľa	OcÚ Lubina					2/2016	
Stavebné povolenie	Stavebný úrad Bzince pod Javorinou					3/2016	
Spracovanie a predloženie žiadosti o NFP, zhromaždenie príloh	OcÚ Lubina					3/2016	
Schválenie žiadosti o NFP	MŽP SR					4-5/2016	
Realizácia	OcÚ Lubina					5/2016 - 12/2018	
Kolaudácia	Stavebný úrad Bzince pod Javorinou					1 – 2/2020	
Financovanie projektu							
<i>Druh výdavku</i>	<i>Termín (rok)</i>	<i>Náklady spolu (eur)</i>	<i>z toho verejné zdroje</i>				<i>súkromné zdroje</i>
			EU	ŠR	VÚC	Obec	
Projektová dokumentácia	2016	2 000	0	1 900	0	100	0
externý stavebný dozor	2016/18	5 000	0	4 500	0	500	0
Realizácia- Stavebná časť	2016/18	87 000	0	78 300	0	8 700	0
Realizácia – Technická časť	2016/18	180 000	0	162 000	0	18 000	0
Spolu		274 000	0	246 700	0	27 300	0

Základné údaje o projektovom zámere č. 3.3.3.1							
Názov projektu	Zriadenie zberných hniezd na vytriedené zložky komunálneho odpadu						
Garant	Obec Lubina						
Kontaktná osoba garanta	Starosta obce Lubina						
Partneri garanta	-						
Začatie a ukončenie fyzickej realizácie	máj 2016 – október 2017						
Stav projektu pred realizáciou	Pozemky vo vlastníctve obce. Potreba vychádzajúca z novelizácie zákona o odpadoch.						
Cieľ projektu	Bezpečnejšie separovanie odpadu						
Výstupy	Lepšie narábanie s vyseparovaným odpadom						
Užívatelia	Obyvatelia predmetnej lokality						
Indikátory monitoringu	Výstup – množstvo zberných hniezd; Výsledok – zvýšená kvalita ŽP						
Zmluvné podmienky	VO - výber dodávateľa						
Riziká	Neschválenie žiadosti o NFP						
Poznámky	Predloženie žiadosti cez OP KŽP, Envirofond						
Realizácia projektu							
<i>Fáza/miľník</i>	<i>Súčinnosť iného odboru alebo subjektu</i>				<i>Termín (mesiac/rok)</i>		
Projektová dokumentácia	OcÚ Lubina				1/2016		
Výber dodávateľa	OcÚ Lubina				2/2016		
Stavebné povolenie	Stavebný úrad Bzince pod Javorinou				3/2016		
Spracovanie a predloženie žiadosti o NFP, zhromaždenie príloh	OcÚ Lubina				3/2016		
Schválenie žiadosti o NFP	MŽP SR				4-5/2016		
Realizácia	OcÚ Lubina				5/2016 – 10/2017		
Kolaudácia	Stavebný úrad Bzince pod Javorinou				11-12/2017		
Financovanie projektu							
<i>Druh výdavku</i>	<i>Termín (rok)</i>	<i>Náklady spolu (eur)</i>	<i>z toho verejné zdroje</i>				<i>súkromné zdroje</i>
			EU	ŠR	VÚC	Obec	
Projektová dokumentácia	2016	1 000	0	900	0	100	0
externý stavebný dozor	2016/17	1 000	0	900	0	100	0
Realizácia projektu	2016/17	18 000	0	16 200	0	1 800	0
Spolu		20 000	0	18 000	0	2 000	0

5 Realizačná časť

Realizačná časť je zameraná na popis postupov inštitucionálneho a organizačného zabezpečenia realizácie programu rozvoja obce, systém monitorovania a hodnotenia plnenia programu rozvoja obce s ustanovením merateľných ukazovateľov, vecný a časový harmonogram realizácie programu rozvoja obce s formou akčných plánov. Realizačná časť obsahuje:

- východiská,
- popis úloh jednotlivých partnerov pri realizácii PHSR,
- popis postupov inštitucionálneho a organizačného zabezpečenia,
- stručný popis komunikačnej stratégie PHSR k jednotlivým cieľovým skupinám,
- popis systému monitorovania a hodnotenia plnenia PHSR,
- akčný plán s výhľadom na roky 2016 – 2018.

5.1 Východiská a popis úloh jednotlivých partnerov pri realizácii

Obecný úrad Lubina má v oblasti prípravy a realizácie programu rozvoja dostatočné skúsenosti na programovej aj projektovej úrovni. Pri realizácii PHSR vystupujú ako partneri obyvatelia obce, ktorí boli vyzvaní zúčastniť sa verejných stretnutí, počas zasadnutia obecného zastupiteľstva, kde mohli definovať svoje požiadavky. Členovia pracovných skupín aktívne prístupovali k prerokovaniu finálneho návrhu PHSR. V rámci prípravy dokumentu bol vypracovaný dotazník, ktorý bol distribuovaný do domácností. Obyvatelia obce tak mali aj takúto možnosť vyjadriť svoj názor o svojich požiadavkách na samosprávu, príp. poukázať z ich pohľadu na potreby obce a problémy, ktoré treba riešiť. Svoj názor na aktivity obce ako aj svoje potreby mohli v špeciálnych dotazníkoch pre podnikateľov prezentovať aj zástupcovia podnikateľského sektora. Táto šanca bola ponúknutá aj zástupcom tretieho sektora. Oba tieto sektory mali možnosť predložiť aj zamýšľané rozvojové zámery, na ktorých by mohla obec participovať, príp. dáko inak mohla byť nápomocná pri ich realizácii. Ku konzultácii jednotlivých častí strategického dokumentu boli prizvaní aj poslanci a zamestnanci obce.

5.2 Popis postupov organizačného a inštitucionálneho zabezpečenia

Realizácia PHSR je činnosťou samosprávy a tá ju vykonáva prostredníctvom svojich orgánov. Samospráva jedenkrát ročne získa a spracuje pripomienky poslancov, OcÚ, partnerov a verejnosti, do leta, teda do času začiatku prípravy rozpočtu na ďalší rok. Táto činnosť je naplánovaná do začiatku decembra príslušného roku, kedy bude predložené hodnotenie PHSR za predchádzajúci rok, ako aj jeho prípadná aktualizácia. Vo vzťahu k realizácii PHSR obecné zastupiteľstvo berie na vedomie návrh strategickej časti dokumentu, schvaľuje celý dokument PHSR a každoročne schvaľuje vyhodnotenie jeho plnenia. Obecné zastupiteľstvo taktiež schvaľuje spolufinancovanie projektov. Obecné zastupiteľstvo schvaľuje každoročne hodnotiace a monitorovacie správy, rozhoduje o prípadných zmenách a aktualizácii programu.

Najvyšším výkonným orgánom obce a jeho predstaviteľom je starosta/ka. Rozhoduje vo všetkých veciach správy obce, ktoré nespádajú do právomocí a kompetencií obecného zastupiteľstva. Starosta sa spolupodieľa na príprave dokumentu, riadi proces realizácie, podpisuje schválenie celého dokumentu, vykonáva uznesenia a zastupuje obec vo vzťahu k Programu hospodárskeho a sociálneho rozvoja obec Lubina 2016 - 2022 k štátnym orgánom, k právnickým a fyzickým osobám. Inštitucionálnu a administratívnu stránku zabezpečuje obecný úrad.

5.3 Komunikačná stratégia

Rôzne formy komunikácie budú súčasťou každého z pripravovaných a realizovaných projektov PHSR v rámci povinnej i nep povinnej činnosti informovania a publicity (pri projektoch financovaných z EŠIF a dotačných titulov), alebo v rámci komunikácie zainteresovaných cieľových skupín pri príprave a realizácii jednotlivých projektov. Komunikácia bude prebiehať priamou účasťou na zasadnutiach obecného zastupiteľstva. Dôležitým nástrojom komunikácie je pre obec webová stránka, informačné tabule a rozhlas. Komunikácia s obyvateľmi prebieha neustále až do ukončenia platnosti PHSR. Ďalším nástrojom komunikácie sú i rokovania v rámci obecného zastupiteľstva, kde materiál na rokovanie pripravuje starosta obce v súčinnosti so zamestnancami obce. Rovnako tak hlavný kontrolór, vychádzajúc z definície jeho funkcie, môže dať stanovisko k prerokovanému materiálu.

5.4 Systém monitorovania a hodnotenia

Cieľom monitoringu akčného plánu a projektových zámerov obce Lubina je zostaviť komplexnú informáciu o tom, ako sa plnia opatrenia navrhnuté v PHSR počas celého obdobia platnosti dokumentu. Tieto údaje sú k dispozícii pre samosprávu a širokú verejnosť. Samospráva jedenkrát ročne získa a spracuje pripomienky partnerov, OcÚ, poslancov a verejnosti, do leta v čase začiatku prípravy rozpočtu na ďalší rok. Táto činnosť je naplánovaná do termínu príslušného roka, kedy bude predložené hodnotenie PHSR za predchádzajúci rok, jeho prípadná aktualizácia, hodnotenie ukazovateľov vrátane korekcií v rámci pravidelného každoročného hodnotenia. V prípade nutnosti korekcií mimo stanovené termíny vykoná korekciu starosta/ka obce. Celkový plán hodnotenia je spracovaný vo Formulári R5. Akčný plán je zoradený podľa opatrení a aktivít. Realizáciu navrhnutých aktivít a ich monitoring zabezpečuje štatutárny zástupca obce Lubina, alebo poverený pracovník obecného úradu. V niektorých prípadoch je ako realizátor danej aktivity uvedený iný subjekt (investor, prevádzkovateľ, partnerská inštitúcia a pod.) V akčnom pláne sú vymenované aktivity bežného, kapitálového a podporného charakteru v časovom slede. Ide o aktivity, ktoré je potrebné realizovať v ďalšom období. Akčný plán a projektové zámery sú spracované na základe údajov v schválenom rozpočte obce. Aktuálna verzia akčného plánu a projektových zámerov je na webovej stránke obce www.obclubina.sk. Správa o plnení akčného plánu a projektových zámerov bude spracovaná vždy k 1.12. príslušného roka v zmysle Programu hospodárskeho a sociálneho rozvoja obce Lubina na obdobie 2016 – 2022.

Formulár č. R 3 - Záznam z monitorovania**Monitorovanie a hodnotenie**

Správa o plnení akčného plánu a projektových zámerov obce Lubina bude spracovaná vždy k 1.12. príslušného roka v zmysle Programu hospodárskeho a sociálneho rozvoja obce Lubina na obdobie 2016 - 2022. Cieľom monitoringu akčného plánu a projektových zámerov obce Lubina je zostaviť komplexnú informáciu o tom, ako sa plnia opatrenia navrhnuté v PHSR obce Lubina počas celého obdobia platnosti dokumentu v rokoch 2016 - 2022. Tieto údaje sú k dispozícii pre samosprávu a širokú verejnosť.

Akčný plán obce Lubina je zoradený podľa opatrení a aktivít. Realizáciu navrhnutých aktivít a ich monitoring zabezpečuje štatutárny zástupca obce Lubina, alebo poverený pracovník obecného úradu. V niektorých prípadoch je ako realizátor danej aktivity uvedený iný subjekt (investor, prevádzkovateľ, partnerská inštitúcia a pod.) V akčnom pláne sú vymenované aktivity bežného, kapitálového a podporného charakteru v časovom slede. Ide o aktivity, ktoré je potrebné realizovať v ďalšom období.

Akčný plán a projektové zámery sú spracované na základe údajov v schválenom rozpočte obce. Aktuálna verzia akčného plánu a projektových zámerov je na webovej stránke obce www.obclubina.sk.

Ďalší monitoring akčného plánu a projektových zámerov sa uskutoční ku dňu 1.12.2016.

Formulár č. R 5 - Plán hodnotenia a monitorovania**Plán priebežných hodnotení PHSR na programové obdobie 2016 - 2022**

Typ hodnotenia	Vykonať prvýkrát	Dôvod vykonania/ periodicita
Strategické hodnotenie	V roku 2018	podľa rozhodnutia obce/koordinátora PHSR a vzniknutej spoločenskej potreby
Operatívne hodnotenie		
Tematické hodnotenie časti PHSR	Každoročne do 1.12. daného kalendárneho roku	Kontrola opatrení plánovaných k realizácii v danom kalendárnom roku.
Ad hoc mimoriadne hodnotenie	Podľa potreby	pri značnom odklone od stanovených cieľov a doláhaných hodnôt ukazovateľov pri návrhu na revíziu PHSR
Ad hoc hodnotenie celého PHSR alebo jeho časti	Podľa potreby	na základe rozhodnutia starostu, kontrolného orgánu obce, podnetu poslancov; na základe protokolu NKÚ SR, správy auditu ...

Zdroj: vlastné spracovanie

Akčný plán pre hospodársku oblasť v obci Lubina			
<i>Opatrenie, aktivita</i>	<i>Termín</i>	<i>Zodpovedný</i>	<i>Financovanie (Eur)</i>
Opatrenie 1.2 Rozvoj ľudských zdrojov			
Aktivity 1.2.1.1 Infraštruktúra pre individuálnu bytovú výstavbu – Oholín - víťazná firma z výberového konania zabezpečí výstavbu bytového domu a obec ju po jeho kolaudácii odkúpi prostredníctvom úveru zo ŠFRB a dotácie z Ministerstva dopravy, výstavby a regionálneho rozvoja SR	2016 - 2017	Obec Lubina, investor	930 000
Opatrenie 1.3 Rozvoj cestovného ruchu, kultúrno-spoločenských a voľnočasových aktivít			
Aktivity 1.3.2.1 Vytvorenie kultúrno-historického náučného chodníka Skalka – vypracovanie návrhu, revitalizácia terénu, zhotovenie náučných tabúl, osadenie tabúl	2017 - 2019	Obec Lubina, KR – MAS –	7 200
Aktivity 1.3.2.2 Rekonštrukcia interiéru kultúrneho domu v Miškech Dedinke, zníženie energetickej náročnosti budovy KD a výkup majetku pre rozšírenie infraštruktúry KD - prepracovanie projektovej dokumentácie, vydanie stavebného povolenia a výber dodávateľa	2017 - 2020	Obec Lubina	68 000
Aktivity 1.3.2.4 Dokončenie rekonštrukcie amfiteátra Roh s možnosťou prírodného kina – 2. Etapa – výber dodávateľa, realizácia	2017 - 2018	Obec Lubina, stavebná firma	250 000
Aktivity 1.3.3.1 Obnova krojov a krojových súčiastok FS Javorinka – vypracovanie žiadosti s presnou kalkuláciou a predloženie o jednorazový NFP, výber dodávateľa	2016	Obec Lubina, FS Javorinka	3 620
Aktivity 1.3.3.4 Vybudovanie detského ihriska Miškech Dedinka	2016	Obec Lubina, dodávacia firma	5 000
Aktivity 1.3.3.5 Vybudovanie detského ihriska Hrnčiarové	2016	Obec Lubina, dodávacia firma	5 000
Aktivity 1.3.3.6 Vybudovanie detského ihriska Lubina	2016	Obec Lubina, dodávacia firma	5 000

Akčný plán pre sociálnu oblasť v obci Lubina			
<i>Opatrenie, aktivita</i>	<i>Termín</i>	<i>Zodpovedný</i>	<i>Financovanie (Eur)</i>
Opatrenie č. 2.1 Zlepšovanie kvality verejnej infraštruktúry			
Aktivity 2.1.1.1 Dobudovanie prepojenosti chodníkov a výkup potrebných pozemkov - vytvorenie projektového návrhu, majetkové vysporiadanie, podanie žiadosti o NFP, výber dodávateľa, realizácia	2017 - 2018	Obec Lubina	75 000
Opatrenie č. 2.3 Modernizácia a rekonštrukcia obecných objektov, školských zariadení a zlepšenie kvality služieb verejnej správy a vzdelávania			
Aktivita 2.3.1.1 Zníženie energetickej náročnosti budovy MŠ Samuela Štúra Lubina – vydanie stavebného povolenia, zhotovenie presnej kalkulácie, predloženie žiadosti o NFP, výber stavebnej firmy, realizácia projektu, kolaudácia	2016	Obec Lubina, ZŠ a MŠ Samuela Štúra Lubina	44 000

Akčný plán pre environmentálnu oblasť v obci Lubina			
<i>Opatrenie, aktivita</i>	<i>Termín</i>	<i>Zodpovedný</i>	<i>Financovanie (Eur)</i>
Opatrenie 3.3 Podpora odpadového hospodárstva a riešenie problematiky environmentálnych záťaží			
Aktivity 3.3.2.3 Vybudovanie skladových priestorov na vyseparovaný a nebezpečný odpad a s tým súvisiaci nákup techniky - stavebného povolenia , zhotovenie presnej kalkulácie, predloženie žiadosti o NFP, výber stavebnej firmy, realizácia projektu, kolaudácia	2016 - 2018	Obec Lubina	274 000
Aktivity 3.3.3.1 Zriadenie zberných hniezd na vytriedené zložky komunálneho odpadu – vydanie stavebného povolenia, zhotovenie presnej kalkulácie, predloženie žiadosti o NFP, výber stavebnej firmy, realizácia projektu, kolaudácia	2016 - 2017	Obec Lubina	20 000

6 Finančná časť

Finančná časť obsahuje finančné zabezpečenie jednotlivých opatrení a aktivít, inštitucionálnu a organizačnú stránku realizácie programu rozvoja obce.

Táto časť obsahuje:

- indikatívny finančný plán na celú realizáciu PHSR,
- model viaczdrojového financovania jednotlivých opatrení, aktivít (projektov) za účasti sociálno-ekonomických partnerov v území v prepojení na programový rozpočet obce,
- hodnotiacu tabuľku pre výber projektov.

Formulár č. F 2 - Hodnotiace tabuľky pre výber projektov (upravený pre potreby obce)

Kategória	Úroveň dôležitosti	Hodnotiace kritérium - Opis podmienok pre zaradenie do priority	Projekt
1	Najvyššia	a) Projekty vyplývajúce zo zákona a/alebo legislatívy EÚ b) Projekty riešiace havarijnú alebo mimoriadnu situáciu c) Projekty vyznačujúce sa najvyššou mierou dôležitosti, potreby a nevyhnutnosti pre obec Splnená jedna z podmienok	1.3.2.4 2.1.1.2 2.1.1.2 2.1.1.4 2.3.1.1 2.3.1.2 3.3.2.3 3.3.3.1
2	Vysoká	a) Projekty vyplývajúce z územného plánu obce b) Projekty s právoplatným stavebným povolením a ukončeným VO c) Projekty vyznačujúce sa vyššou mierou dôležitosti pre obec Splnená jedna z podmienok	1.2.1.1 1.3.1.8 1.3.3.4 1.3.3.5 1.3.3.6 2.1.1.3 2.1.2.1
3	Stredná	a) Projekty, ktoré majú možnosť uchádzať sa o cudzie a doplnkové zdroje financovania b) Projekty vyznačujúce sa strednou mierou dôležitosti	1.3.1.5 1.3.1.6 1.3.1.7 1.3.2.1 1.3.2.2 1.3.3.1 2.1.3.1 2.1.3.3 2.3.2.2 2.3.2.3 3.3.2.2 3.3.2.3
4	Nízka	a) Projekty definované ako zámery / v štádiu úvah.	1.1.2.1 1.2.2.1 1.3.2.3 2.1.2.2 2.3.1.3 3.1.3.1
5	Najnižšia	Ostatné	zvyšné

Zdroj: vlastné spracovanie

Formulár č. F 3 - Model viaczdrojového financovania – intervenčná matica

Viaczdrojové financovanie							
Prioritná oblasť	Celkové náklady	Verejné zdroje					Súkromné zdroje
		EÚ	Štát	VÚC	Obec	Spolu	
Projekt 1.2.1.1 Infraštruktúra pre individuálnu bytovú výstavbu - Oholín	930000	0	462500	0	467500	930000	0
Projekt 1.3.1.7 Výmena/revitalizácia strešnej krytiny na múzeu – Rodný dom Samuela Štúra	30000	0	27000	0	3000	30000	0
Projekt 1.3.1.8 Cyklochodník Lubina – Hrnčiarové – Miškech Dedinka s prepojením na Starú Turú	212000	201400	0	0	10600	212000	0
Projekt 1.3.2.1 Vytvorenie kultúrno-historického náučného chodníka Skalka	7200	0	0	0	200	200	7000
Projekt 1.3.2.2 Rekonštrukcia interiéru kultúrneho domu v Miškech Dedinke, zníženie energetickej náročnosti budovy KD a výkup majetku pre rozšírenie infraštruktúry KD	68000	64600	0	0	3400	68000	0
Projekt 1.3.2.4 Dokončenie rekonštrukcie amfiteátra Roh s možnosťou vytvorenia prírodného kina	250000	212500	25000	0	12500	250000	0
Projekt 1.3.3.1 Obnova krojov a krojových súčiastok FS Javorinka	3620	0	1500	0	2120	3620	0
Projekt 1.3.3.4 Vybudovanie detského ihriska Miškech Dedinka	5000	0	0	0	500	500	4500
Projekt 1.3.3.5 Vybudovanie detského ihriska Hrnčiarové	5000	0	0	0	500	500	4500
Projekt 1.3.3.6 Vybudovanie detského ihriska Lubina	5000	0	0	0	500	500	4500
Projekt 2.1.1.1 Dobudovanie prepojenosti chodníkov a vysporiadanie potrebných pozemkov pod chodníky	75000	0	35000	0	40000	75000	0
Projekt 2.1.1.3 Realizácia mostíka cez prítok Kamečnice pri DK Gustáva Zocha v rámci bezpečnosti cestnej premávky	4000	0	3600	0	400	4000	0
Projekt 2.1.2 .1 Vybudovanie oddychovo-relaxačnej zóny v centre pre deti i dospelých na mieste chátrajúceho bývalého obchodného domu	600000	510000	60000	0	30000	600000	0
Projekt 2.3.1.1 Zníženie energetickej náročnosti budovy MŠ Samuela Štúra Lubina	44000	42800	0	0	1200	44000	0
Projekt 2.3.1.2 Zníženie energetickej náročnosti budovy ZŠ Samuela Štúra Lubina	84000	81800	0	0	2200	84000	0
Projekt 2.3.1.3 Modernizácia vybavenia ZŠ Lubina	34000	32300	0	0	1700	32000	0
Projekt 2.3.2.4 Zníženie energetickej náročnosti budovy OcÚ Lubina	92000	88900	0	0	3100	92000	0
Projekt 2.3.2.2 Vybudovanie bezbariérového vstupu na OcÚ Lubina	70000	0	63000	0	7000	70000	0

PROGRAM HOSPODÁRSKEHO A SOCIÁLNEHO ROZVOJA OBCE LUBINA NA ROKY 2016 - 2022

Projekt 2.3.2.3 Vybudovanie bezbariérového vstupu do Zdravotného strediska Lubina	20000	0	18000	0	2000	20000	0
Projekt 3.1.2.1 Rekonštrukcia a rozšírenie vodovodu	1212000	1091400	0	0	120600	1212000	0
Projekt 3.3.2.3 Vybudovanie skladových priestorov na vyseparovaný a nebezpečný odpad a s tým súvisiaci nákup techniky	274000	0	246700	0	27300	274000	0
Projekt 3.3.3.1 Zriadenie zberných hniezd na vytriedené zložky komunálneho odpadu	20000	0	18000	0	2000	20000	0
Spolu	4044820	2325700	960 300	0	738 320	4022320	20 500

Zdroj: vlastné spracovanie

Formulár č. F5 – Indikatívny rozpočet – sumarizácia

	Rok								Spolu €
	2016	2017	2018	2019	2020	2021	2022	2023	
I. Hospodárska politika - oblasť	8720	462950	16050	10000	3300	0	0	0	501020
II. Sociálna politika - oblasť	1200	5000	37600	31800	3300	7000	1800		87700
III. Enviromentálna politika - oblasť	700	8800	19900	120500	0	0	0	0	149900

Zdroj: vlastné spracovanie

Premietnutie PHSR do rozpočtu obce

			2016	2017	2018	2019	2020	2021	2022
1	Infraštruktúra pre individuálnu bytovú výstavbu - Oholín	v prípade získania externých finančných prostriedkov	5 000	462 500					
		v prípade financovania z rozpočtu obce	5 000	925 000					
2	Výmena/revitalizácia strešnej krytiny na múzeu – Rodný dom Samuela Štúra	v prípade získania externých finančných prostriedkov			3 000				
		v prípade financovania z rozpočtu obce			30 000				
3	Cyklochodník Lubina – Hrnčiarové – Miškech Dedinka s prepojením na Starú Turú	v prípade získania externých finančných prostriedkov		250	350	10 000			
		v prípade financovania z rozpočtu obce		5 000	7 000	200 000			
4	Vytvorenie kultúrno-historického náučného chodníka Skalka	v prípade získania externých finančných prostriedkov		200	0				
		v prípade financovania z rozpočtu obce		200	7000				
5	Rekonštrukcia interiéru kultúrneho domu v Miškech Dedinke, zníženie energetickej náročnosti budovy KD a výkup majetku pre rozšírenie infraštruktúry KD	v prípade získania externých finančných prostriedkov	100	3 300					
		v prípade financovania z rozpočtu obce	2 000	66 000					
6	Dokončenie rekonštrukcie amfiteátra Roh s možnosťou prírodného kina	v prípade získania externých finančných prostriedkov			12 500				
		v prípade financovania z rozpočtu obce			250 000				
7	Obnova krojov a krojových súčiastok FS Javorinka	v prípade získania externých finančných prostriedkov	2 120						

PROGRAM HOSPODÁRSKEHO A SOCIÁLNEHO ROZVOJA OBCE LUBINA NA ROKY 2016 - 2022

		v prípade financovania z rozpočtu obce	3 620						
8	Vybudovanie detského ihriska Miškech Dedinka	v prípade získania externých finančných prostriedkov	500						
		v prípade financovania z rozpočtu obce	5 000						
9	Vybudovanie detského ihriska Hrnčiarové	v prípade získania externých finančných prostriedkov	500						
		v prípade financovania z rozpočtu obce	5 000						
10	Vybudovanie detského ihriska Lubina	v prípade získania externých finančných prostriedkov	500						
		v prípade financovania z rozpočtu obce	5 000						
11	Dobudovanie prepojenosti chodníkov a vysporiadanie potrebných pozemkov	v prípade získania externých finančných prostriedkov		500	35 000				
		v prípade financovania z rozpočtu obce		5 000	70 000				
12	Realizácia mostíka cez prítok Kamečnice pri DK Gustáva Zocha v rámci bezpečnosti cestnej premávky	v prípade získania externých finančných prostriedkov				400			
		v prípade financovania z rozpočtu obce				4 000			
13	Vybudovanie oddychovo-relaxačnej zóny v centre pre deti i dospelých na mieste chátrajúceho bývalého obchodného domu	v prípade získania externých finančných prostriedkov				30 000			
		v prípade financovania z rozpočtu obce				600 000			

PROGRAM HOSPODÁRSKEHO A SOCIÁLNEHO ROZVOJA OBCE LUBINA NA ROKY 2016 - 2022

14	Zníženie energetickej náročnosti budovy MŠ Samuela Štúra Lubina	v prípade získania externých finančných prostriedkov	1 200						
		v prípade financovania z rozpočtu obce	44 000						
15	Zníženie energetickej náročnosti budovy ZŠ Samuela Štúra Lubina	v prípade získania externých finančných prostriedkov			2 200				
		v prípade financovania z rozpočtu obce			84 000				
16	Modernizácia vybavenia ZŠ Lubina	v prípade získania externých finančných prostriedkov				1 700			
		v prípade financovania z rozpočtu obce				34 000			
17	Zníženie energetickej náročnosti budovy OcÚ Lubina	v prípade získania externých finančných prostriedkov				100	3 000		
		v prípade financovania z rozpočtu obce				2 000	90 000		
18	Vybudovanie bezbariérového vstupu na OcÚ Lubina	v prípade získania externých finančných prostriedkov					200	6 800	
		v prípade financovania z rozpočtu obce					2 000	68 000	
19	Vybudovanie bezbariérového vstupu do Zdravotného strediska Lubina	v prípade získania externých finančných prostriedkov						200	1 800
		v prípade financovania z rozpočtu obce						2 000	18 000
20	Rekonštrukcia a rozšírenie vodovodu	v prípade získania externých finančných prostriedkov				100	120 500		
		v prípade financovania z rozpočtu obce				2 000	1 210 000		

PROGRAM HOSPODÁRSKEHO A SOCIÁLNEHO ROZVOJA OBCE LUBINA NA ROKY 2016 - 2022

21	Vybudovanie skladových priestorov na vyseparovaný a nebezpečný odpad a s tým súvisiaci nákup techniky	v prípade získania externých finančných prostriedkov	100	500	26 700				
		v prípade financovania z rozpočtu obce	2000	5 000	267 000				
22	Zriadenie zberných hniezd na vytriedené zložky komunálneho odpadu	v prípade získania externých finančných prostriedkov	200	1 800					
		v prípade financovania z rozpočtu obce	2 000	18 000					

suma prostriedkov, ktoré je potrebné premietnuť do rozpočtu	v prípade získania externých finančných prostriedkov	10 220 €	469 050 €	79 850 €	162 700 €	3 200 €	7 000 €	1 800 €
	v prípade financovania z rozpočtu obce (aj financovania z iných zdrojov a žiadania prostredníctvom refundácie)	73620 €	1 024 000 €	717 000 €	2 050 000 €	92 000 €	7 0000 €	18 000 €

7 Záver

Formulár č. Z 1 - Schválenie PHSR

Schválenie PHSR	
Názov dokumentu	Program hospodárskeho a sociálneho rozvoja obce Lubina na roky 2016 - 2022
Štruktúra dokumentu	<p>Časť 1 – Analytická časť Analytická časť obsahuje komplexné hodnotenie a analýzu východiskovej situácie obce s väzbami na širšie územie.</p> <p>Časť 2 – Strategická časť Táto časť obsahuje stratégiu rozvoja územia pri zohľadnení jeho vnútorných špecifik a určuje hlavné ciele a priority rozvoja obce.</p> <p>Časť 3 – Programová časť Obsahuje najmä zoznam opatrení a aktivít na zabezpečenie realizácie PHSR.</p> <p>Časť 4 – Realizačná časť Zameriava sa na popis postupov inštitucionálneho a organizačného zabezpečenia realizácie PHSR obce, systém monitorovania a hodnotenia plnenia PHSR s ustanovením merateľných ukazovateľov, tiež vecný a časový harmonogram realizácie PHSR formou akčných plánov</p> <p>Časť 5 – Finančná časť Obsahuje finančné zabezpečenie jednotlivých opatrení a aktivít, inštitucionálnu a organizačnú stránku realizácie PHSR obce.</p>
Spracovanie	<p>Program hospodárskeho a sociálneho rozvoja obce Lubina na roky 2016 - 2022 (ďalej len „PHSR 2016 - 2022“) bol spracovaný v súlade s Metodikou na vypracovanie programu hospodárskeho a sociálneho rozvoja obce/obcí/VÚC, ktorá bola vydaná Ministerstvom dopravy, výstavby a regionálneho rozvoja SR vo februári 2015 a to v nadväznosti na novelu Zákona o podpore regionálneho rozvoja schválenej vládou SR 1. januára 2015.</p> <p>PHSR bol spracovaný externými odborníkmi v spolupráci s pracovníkmi Kopaničiarsky región – miestna akčná skupina (ďalej len KR - MAS) a pracovníkmi samosprávy</p> <p>Spracovanie dokumentu prebiehalo v termíne od jún 2015 – do decembra 2015.</p> <ul style="list-style-type: none"> - Pracovné skupiny boli zložené z vedenia obce, zamestnancov OcÚ, poslancov OcZ, podnikateľov, tretieho sektora a členov komisií - Spracovania PHSR sa zúčastnili aj rozpočtové a príspevkové organizácie zriaďovateľskej pôsobnosti obce - Súčasťou prieskumu boli aj mimovládne organizácie a podnikateľské subjekty v obci <p>Zapojenie verejnosti a komunikácia s verejnosťou: zapojenie prostredníctvom dotazníkového prieskumu, informovanie prebiehalo formou www stránky, prostredníctvom zasadnutí OcZ</p> <p><i>Stretnutie riadiaceho tímu:</i> 16. 6. 2015 25. 7. 2015 7. 9. 2015</p>

	<p>23.10.2015 25. 11. 2015</p> <p>Komunikácia s verejnosťou prebiehala prostredníctvom vyplňania dotazníkov občanmi obce Lubina. Dotazník bol vyplňaný v rámci domácností. Náklady na spracovanie boli financované z rozpočtu KR - MAS.</p>
Prerokovanie	<p>Verejné pripomienkovanie prebiehalo v termíne 26.12.-10.12.2015 Dokument bol uverejnený na internetovej stránke obce Lubina. Priamo bol predložený na zasadnutí obce 10.12.2015. Počas verejného pripomienkovania bolo doručených pripomienok.</p>
Schválenie	<p>10.12.2015</p>

10. Použitá literatúra a informačné zdroje

1. Územný plán obce Lubina
2. Stratégia budovania cyklochodníkov a cyklotrás v Kopaničiarskom a Hornáckom regióne, 2014
3. Program hospodárskeho a sociálneho rozvoja Trenčianskeho samosprávneho kraja 2014 – 2020
4. Program odpadového hospodárstva obce Lubina na roky 2011 - 2015
5. Nad', L., Bc. (2007): Perspektívy rozvoja cestovného ruchu v podjavorinskom mikroregióne
6. Nad', L. (2005) : Potenciál cestovného ruchu v okrese Nové Mesto nad Váhom
7. Koncepcia rozvoja cestovného ruchu v regióne pod Veľkou Javorinou a Bradlom
8. Fraňová, L., Hrabovská, O. (1992): Lubina 1392-1992
9. Zásobník projektových zámerov miest a obcí Trenčianskeho samosprávneho kraja pre programovacie obdobie 2014 – 2020
10. Program hospodárskeho a sociálneho rozvoja obce Lubina 2007 - 2016
11. Vytrasovanie jazdeckých ciest v Kopaničiarskom a Hornáckom regióne, 2014
12. Potfajová, J. Bc. (2012): Komparácia vybraných kopaníc na slovenskej a moravskej strane Bielych Karpát
13. Valláš, M. (2008): Geografická analýza obcí s rozptýleným osídlením – Lubina, Bzince pod Javorinou a Moravské Lieskové
14. Lauko, V. (2003): Fyzická Geografia Slovenskej republiky, Mapa Slovakia
15. LACINA, J. A kol. 1992. Biele Biele Karpaty. 1.vydanie. Bratislava: Vydavateľstvo Ekológia
16. Štatistické údaje poskytnuté z Obvodného úradu životného prostredia v Novom Meste nad Váhom
17. Štatistické údaje poskytnuté zo SHMÚ Bratislava
18. Spoločná príhraničná stratégia udržateľného rozvoja Hornácka-Kopaníc pro léta 2014-2020.
19. Štatistické údaje vyžiadané z ÚPSVaR Nové Mesto nad Váhom
20. Štatistické údaje vyžiadané zo ŠÚ SR Krajská správa Trenčín
21. Stratégia rozvoja bežeckého lyžovania a zimnej turistiky v Bielych Karpatoch pre obdobie 2014 – 2020
22. Stratégia rozvoja vidieka 2013 – 2023
23. Operačný program Kvalita životného prostredia
24. Operačný program Integrovaná infraštruktúra
25. Integrovaný regionálny operačný program
26. Program Interreg V-A Slovenská republika – Česká republika
27. Program rozvoja vidieka SR 2014 - 2020
28. Operačný program Výskum a inovácie
29. Operačný program Ľudské zdroje
30. Operačný program Efektívna verejná správa
31. Integrovaná stratégia rozvoja územia Kopaničiarskeho regiónu pre roky 2015 - 2022
32. Internetová stránka <http://www.sopsr.sk>
33. Sčítanie obyvateľov, domov a bytov 2001
34. Internetová stránka <http://www.sazp.sk>
35. Internetová stránka <http://www.obclubina.sk>
36. Internetová stránka <http://www.natura2000.sk>

Upozornenie: Tento dokument je vlastníctvom obce Lubina. Akékoľvek vytváranie kópií bez súhlasu obce Lubina je zakázané.

© Obec Lubina, 2015